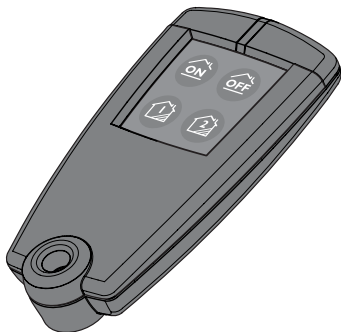


TLX4B

Télécommande radio bidirectionnelle

Notice d'installation et d'utilisation



Par la présente Delta Dore déclare que l'équipement est conforme aux exigences essentielles et aux autres dispositions pertinentes de la directive R&TTE 1999/5/CE

La déclaration de conformité CE de cet équipement est disponible, sur demande, auprès de :

Service "Infos techniques"
DELTA DORE - Bonnemain - 35270 Combourg (France)
mail : info.techniques@deltadore.com



- Lire attentivement cette notice avant toute utilisation.
- Ne pas essayer de réparer cet appareil vous-même, un service après-vente est à votre disposition.

Caractéristiques techniques

- Alimentation 1 pile Lithium 3 Volts type CR2032 (fournie)
- Autonomie de 2 ans en utilisation normale
- Isolement classe III
- Fréquence radio 868 MHz (Norme EN 300 220),
- Equipement Hertzien de Classe 1 (peut être mis sur le marché et mis en service sans restrictions)
- Portée radio de 100 à 300 mètres en champ libre selon les équipements associés (portée pouvant être altérée en fonction des conditions d'installation et de l'environnement électromagnétique)
- Equipement d'alarme radio
- Température de fonctionnement : 5 à +55°C
- Température de stockage : -10 à +70°C
- Dimensions : 37 x 74 x 14 mm
- Indice de protection : IP 40 - IK 04

1. Présentation

La télécommande TLX4B permet de commander la mise en marche ou l'arrêt de la surveillance, avec un retour d'état du système par le voyant (sauf gamme Safetal).

- **TLX4B** : ON / OFF de l'alarme
+ 2 marches partielles

Marche totale



Pour mettre en surveillance totale le système d'alarme.

Arrêt total



Pour mettre hors surveillance le système d'alarme.

Marche partielle 1



Pour mettre en surveillance les détecteurs affectés à la marche partielle "1" (exemple : protection des parties "jour" du lieu à protéger).

Marche partielle 2



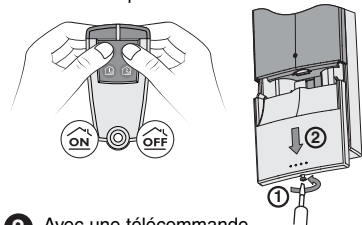
Pour mettre en surveillance les détecteurs affectés à la marche partielle "2", (exemple : protection des parties "nuit" du lieu à protéger).

2. Associer la télécommande à la centrale

Si aucune télécommande n'est reconnue par la centrale, votre centrale est directement en menu "Ajout produits" et vous pouvez associer votre télécommande en démarrant directement au point ③.

- 1 La centrale doit être en mode MAINTENANCE : appuyez simultanément 5 secondes sur les touches ON et OFF d'une télécommande déjà reconnue et ouvrez la trappe de la centrale.
- 2 Avec une télécommande reconnue par la centrale, passez la centrale en mode "Ajout Produits" en appuyant 5 secondes sur la touche ON de la télécommande,
- 3 Avec la nouvelle télécommande, appuyez 5 secondes sur la touche ON jusqu'à ce que la centrale émette un BIP.
- 4 Refermez la trappe de la centrale.

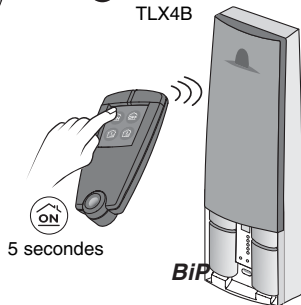
- 1 Avec une télécommande reconnue par la centrale



- 2 Avec une télécommande reconnue par la centrale



- 3 Avec la nouvelle télécommande TLX4B



3. Les voyants

Fonction bi-directionnelle de la télécommande. L'utilisateur peut connaître l'état de surveillance de son système d'alarme à l'aide des voyants.

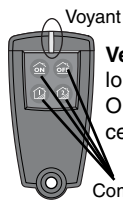
A) Voyant d'émission d'alarme et voyant de défaut



Rouge fixe pendant 1 seconde :
émission vers la centrale,

Rouge clignotant pendant 2 secondes :
défaut du système en réception
(exemple : ordre refusé en cas d'issue ouverte)

B) Voyant de réception radio et d'état de surveillance du système



Vert fixe pendant 1 seconde :
lorsque vous effectuez une commande ON, OFF ou marche partielle et que la centrale a accepté l'ordre.

4. Changer la pile

La télécommande est équipée d'une pile et prête à fonctionner dès la livraison.

Vous disposez d'une pile supplémentaire pour un prochain remplacement.

En cas de pile usée, le voyant clignote (rouge, puis vert) durant 5 secondes à chaque appui sur une touche.

