

Récepteur universel WHY RX2/RX4

Manuel d'installation et notice
d'utilisation



GÉNÉRALITÉS

Nous vous remercions pour avoir choisi ce produit. Le récepteur permet d'enregistrer sur le même relais télécommandes de plusieurs marques, ayant fréquences et protocoles différents.

Le récepteur universel UNICO vous permet ainsi de grouper plusieurs installations ou de remplacer les anciens récepteurs hors service sans installer de nouvelles télécommandes, ce qui permet un service plus efficace pour les utilisateurs de l'automatisme.

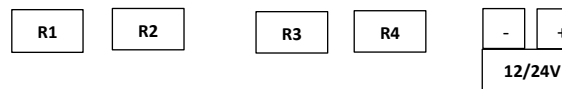
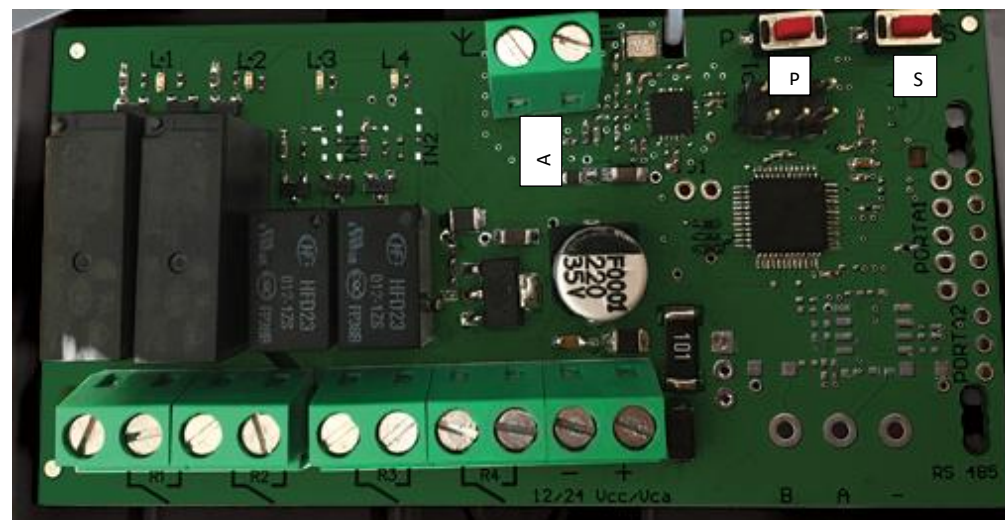
CARACTÉRISTIQUES TECHNIQUES

- Alimentation : 12 à 24V AC/DC
- Contact relais : NO, 2A-120V AC / 2A-24V DC, 5A-250V AC/ 5A-30V DC
- Max émetteurs radio (codes) : 400

ATTENTION : Chaque canal d'un émetteur équivaut à 1 émetteur (1 code), ce qui fait si qu'une télécommande à 4 boutons occupera 4 codes dans le récepteur.

Les émetteurs à code fixe occuperont 1 seul code dans la mémoire, du fait que le codage est pour tous le même. Il suffira donc d'enregistrer 1 émetteur à code fixe pour que tous les autres puissent fonctionner.

BRANCHEMENTS



P : bouton de programmation

S : bouton d'effacement et modification paramètres du relais

R1 : bornier relais 1

R2 : bornier relais 2

R3 : bornier relais 3

R4 : bornier relais 4

A : antenne

+/- : bornier alimentation 12/24V

PROGRAMMATION

La programmation du récepteur permet d'associer une télécommande à un relais de celui-ci.

Pour commencer la programmation, appuyer sur le bouton " P ". Le voyant lumineux associé au relais commence à clignoter. En appuyant plusieurs fois sur le bouton P vous pouvez sélectionner le relais de votre choix. Une fois le relais sélectionné appuyez et maintenez appuyé le bouton de la télécommande que vous voulez enregistrer, jusqu'à ce que tous les voyants lumineux restent allumés pendant 0,5 seconds.

Comment interpréter les clignotements du voyant pendant la programmation ?

- Clignotement du voyant du relais

Phase de mémorisation. Le voyant du relais activé lors de la pression du bouton de la télécommande s'allume. >>>>Maintenir enfoncé le bouton de la télécommande.

- Le voyant du relais s'allume de manière fixe

La télécommande que vous êtes en train d'enregistrer est à code tournant. Envoyer le code source au récepteur à partir de votre télécommande (bouton caché, manipulation sur les boutons..). Si la télécommande n'est pas reconnue par le récepteur, continuez à maintenir enfoncé le bouton. La télécommande sera reconnue comme un émetteur à code fixe.

- Tous les voyants lumineux restent allumés

Phase de transition. Cela indique que la mémorisation a bien abouti. Relâchez le bouton de la télécommande.

Veillez maintenant vérifier quel type de télécommande vous avez enregistré dans le récepteur.

Voyant 1	Voyant 2	Voyant 3	Voyant 4	Description
Allumé	Éteint	Clignotement	Éteint	Le nombre de clignotements vous indique le type de télécommande enregistré

1 clignotement = émetteur enregistré

2 clignotements = émetteur enregistré en tant que rolling HCS

3 clignotements = émetteur enregistré en tant que fixe HCS

EFFACEMENT DES CODES

L'effacement d'un émetteur de la mémoire du récepteur s'effectue grâce à une procédure analogue à celle d'enregistrement.

Pour effacer une télécommande, appuyer sur le bouton " P ". La phase de programmation se déclenchant, le voyant lumineux du relais commence à clignoter. Appuyer sur le bouton " S ".

La phase d'effacement se déclenche : tous les voyants lumineux du récepteur s'allument. Appuyer sur le bouton de la télécommande qu'on souhaite effacer de la mémoire et le maintenir enfoncé jusqu'à ce que tous les voyants lumineux ne s'éteignent. La télécommande a bien été effacée.

Les relais du récepteur peuvent fonctionner en 4 modalités : on/off, à impulsion, temporisateur secondes, temporisateur minutes. Il est possible de sélectionner la modalité souhaitée n'importe quand.

Appuyer sur le bouton " S " pour entrer dans la configuration de la modalité de fonctionnement.

Appuyer sur le bouton " P " pour passer d'une modalité à la suivante.

Pour sélectionner le relais suivant, appuyer sur le bouton S jusqu'à quitter la configuration des relais.

IMPORTANT : avant de sortir de la configuration relais, veuillez sauvegarder les paramètres sélectionnés en appuyant sur le bouton " S ".

Le récepteur est paramétré par défaut sur la modalité impulsion. En appuyant sur le bouton P vous passez d'une modalité à une autre selon l'ordre cyclique ci-après : On/Off → Impulsion →

Temporisateur secondes → Temporisateur minutes → On/Off

1 Clignotement	Modalité On/Off	☀	☀
2 Clignotements	modalité Impulsion	☀☀	☀☀
3 Clignotements	modalité Timer Secondes	☀☀☀	☀☀☀

4 Clignotements	modalité Timer Minutes	☀ ☀ ☀ ☀	☀ ☀ ☀ ☀
-----------------	---------------------------	---------	---------

Modalité ON/OFF : quand le récepteur se trouve en cette modalité, le relais est bistable. L'état normal du relais est ouvert. À chaque pression sur le bouton de la télécommande, le relais se referme. Une nouvelle pression sur le bouton de l'émetteur permettra l'ouverture du relais. L'état du relais change à chaque pression sur le bouton des émetteurs enregistrés.

En cas de coupure de courant, le relais revient en position de repos (ouvert).

Modalité à impulsion : cette modalité permet de maintenir le relais actif, tant qu'on a pas relâché le bouton de la télécommande.

Attention : des interférences radio peuvent occasionnellement désactiver le relais alors que le bouton de la télécommande est maintenu enfoncé.

Modalité Temporisateur Secondes : cette modalité permet d'établir le temps (calculé en secondes) pendant lequel on souhaite que le relais reste actif. Par défaut le temporisateur est réglé pour activer le relais pendant 30 secondes.

Attention : le temporisateur recommence la décompte des secondes/minutes à chaque pression sur le bouton de l'émetteur.

Modalité Temporisateur minutes : cette modalité permet d'établir le temps (calculé en minutes) pendant lequel on souhaite que le relais reste actif.

RÉGLAGE DU TEMPORISATEUR

Lorsque l'une des deux modalités temporisateur est activée (secondes ou minutes), il est possible de modifier la durée d'ouverture du relais.

1) Une fois rentré dans la modalité temporisateur (secondes ou minutes), appuyer sur le bouton S pendant 2 secondes environ. Le voyant commence à clignoter tous les 1 secondes.

2) Maintenir le bouton S enfoncé et compter le nombre de clignotements du voyant, en considérant que 1 clignotement = 1 seconde/1 minute

(ex : 3 clignotements en modalité Temporisateur Secondes équivalent à 3 secondes d'activité du relais)

3) Relâcher le bouton quand vous avez atteint la durée d'activité souhaitée

FONCTIONNALITÉ DES CAVALIERS

Sur le récepteur ils sont présents 2 cavaliers capables de modifier le fonctionnement de celui-ci.

(P1) Non utilisé

(P4) Enregistrement « via radio » : cette fonctionnalité permet d'enregistrer les nouveaux émetteurs à distance, à partir d'une télécommande déjà programmée.

L'enregistrement à distance est disponible uniquement pour les émetteurs disposant de cette technologie (Ex : Aprimatic, BFT, Cardin, Benincà...)

(P5) Non utilisé

SIGNAUX D'ERREUR

Il est possible de reconnaître un signal d'erreur puisque les voyants lumineux du relais 1 et 2 restent allumés fixes.

Si c'est le cas, veuillez comparer les clignotements des voyants lumineux 3 et 4 pour comprendre de quel erreur s'agit-il.

Voyant 1	Voyant 2	Voyant 3	Voyant 4	Type d'erreur
Allumé	Allumé	Clignotement	Éteint	Hors fréquence unique
Allumé	Allumé	Clignotement	Allumé	Code non trouvé
Allumé	Allumé	Allumé	Clignotement	Mémoire codes pleine
Allumé	Allumé	Éteint	Clignotement	Mémoire fréquences pleine

Hors fréquence unique : le cavalier qui active la fréquence unique étant branché, il ne vous est pas possible d'enregistrer une nouvelle télécommande non compatible avec la fréquence de celles déjà enregistrées.

Code non trouvé : vous souhaitez effacer un émetteur de la mémoire du récepteur. La télécommande que vous souhaitez effacer de la mémoire n'est pas enregistrée dans le récepteur ou la procédure d'enregistrement n'a pas bien abouti. Veuillez essayer à nouveau cette opération.

Mémoire codes pleine : la mémoire du récepteur étant pleine, veuillez effacer un émetteur non exploité avant d'en enregistrer un nouveau.

Mémoire fréquences pleine : vous souhaitez enregistrer un émetteur ayant fréquence différente de celles déjà présentes dans la mémoire du récepteur. Compte tenu que le récepteur ne peut qu'enregistrer 5 fréquences différentes, l'enregistrement du nouveau émetteur ne pourra pas aboutir.

RÉINITIALISATION DU RÉCEPTEUR

Pour réinitialiser le récepteur veuillez :

1. Appuyer en maintenant enfoncé pendant 10 secondes les boutons " P " et " S "
2. Relâcher les boutons quand tous les voyants lumineux commencent à clignoter rapidement.

Une fois la réinitialisation terminée, tous les voyants lumineux s'éteignent.