

Pack TYXAL+

www.deltadore.com



Guide d'installation simplifié

Nous vous remercions d'avoir fait l'acquisition de ce Pack d'alarme DELTA DORE.

Le présent guide d'installation simplifié vous indique les préconisations d'installation basique de vos produits. Pour une installation avancée de votre Pack, reportez-vous à la notice système.

Le Pack TYXAL+ se compose de :

- 1 centrale sirène CS 8000 TYXAL+,
- 2 télécommandes TL 2000 TYXAL+,
- 2 détecteurs de mouvement DMB TYXAL+,
- 1 clavier tactile CLT 8000 TYXAL+.



Centrale sirène

Coeur du système, la centrale gère tous les échanges d'informations inter-produits. En cas d'alarme, elle déclenche sa sirène interne.



Clavier tactile avec écran

Élément indispensable, il permet toutes les actions de gestion de l'installation. Avec son code d'accès, il permet la mise en marche ou en arrêt, total ou par zone, du système. Installé sur un mur, il vous informe de l'état du système. Il lit les derniers événements intervenus, indique la température intérieure (mesurée par le clavier) et extérieure (si une sirène extérieure est associée à la centrale) et permet la personnalisation du système.



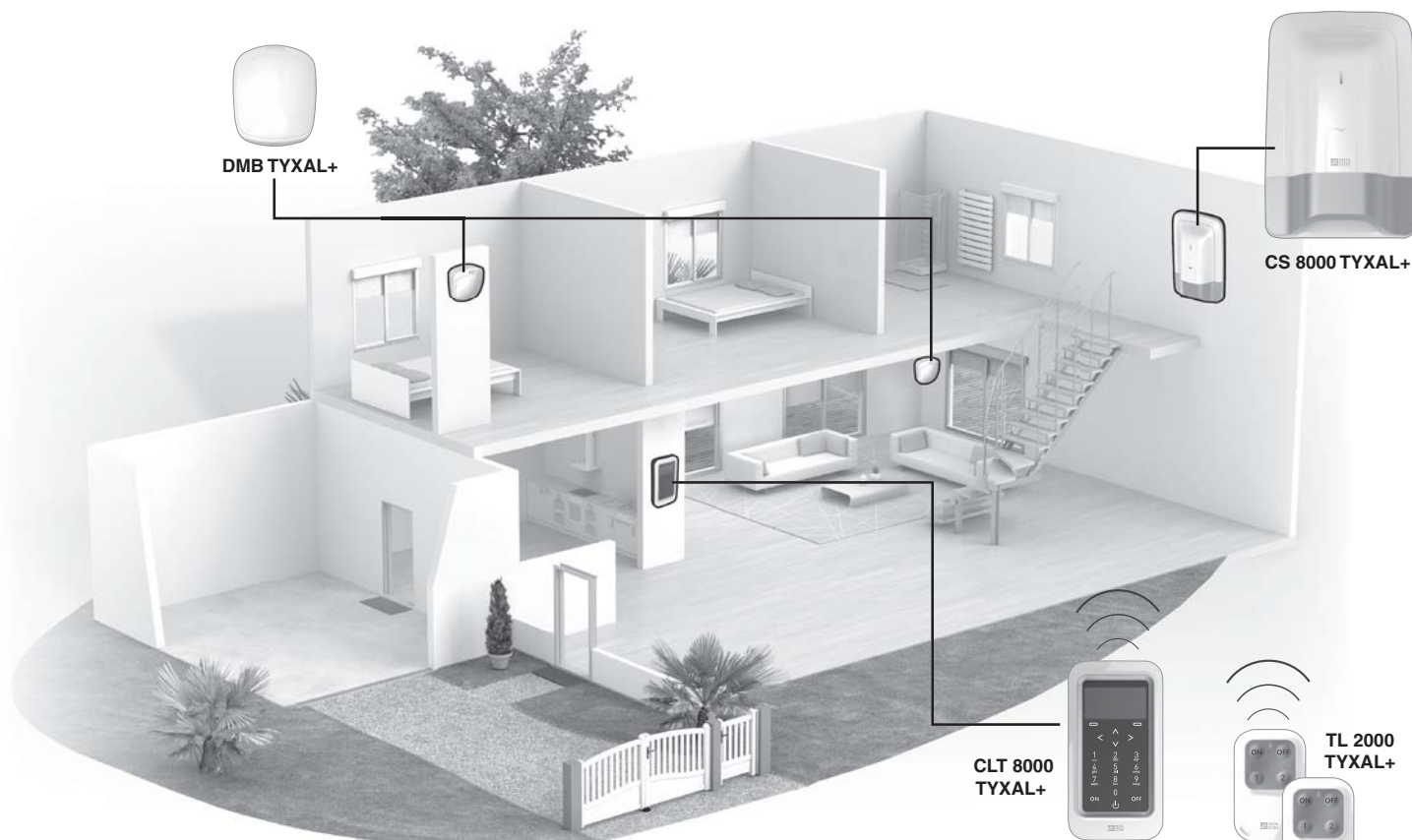
Télécommandes 4 touches

Elles permettent la mise en marche ou en arrêt, total ou par zone, du système. Deux touches (1 et 2) peuvent être configurées pour la commande de l'alarme par zone, le déclenchement d'un SOS discret ou sonore ou la commande d'automatismes (exemple : porte de garage).



Détecteurs de mouvement

Installés sur un mur, ils détectent toute personne en mouvement dans la pièce où ils sont installés et le signalent à la centrale. La lentille «standard» peut être remplacée par une lentille «animaux» (fournie avec le produit).



 **Référentiel de certification NF324-H58 pour la classification 2 boucliers :**
Certificat N°1120700002 (CS 8000 TYXAL+).
Certificat N°2620700006 (DMB TYXAL+).

Organismes certificateurs
AFNOR Certification : www.marque-nf.com
CNPP Cert. : www.cnpp.com

 **Certificazione IMQ :**
IMQ Sistemi di sicurezza.
IMQ S.p.A : www.imq.it

Afin de vous faciliter l'installation, les produits du Pack TYXAL+ ont été associés en usine.

1

Installer et fixer les produits

en commençant par :

- la centrale CS 8000 TYXAL+
- le clavier tactile CLT 8000 TYXAL+
- les détecteurs de mouvement DMB TYXAL+

Les télécommandes TL 2000 TYXAL+ peuvent être programmées (fonctions des touches 1 et 2) et associées à la commande d'automatismes

2

Refermer la centrale

3

Ajouter des produits complémentaires (si nécessaire)

Les produits qui ne font pas partie du Pack TYXAL+ doivent être associés au système :

- détecteurs d'intrusion et techniques,
- clavier, lecteur de badges, télécommandes, etc...,
- sirène intérieure, extérieure, transmetteur téléphonique, etc...,

Pour cela, reportez-vous au Chapitre «Ajouter des produits» de la notice système.

4

Personnaliser l'installation et les produits (voir notice système).

- Nommer les produits,
- Gérer les zones de fonctionnement,
- Créer des codes d'accès installateur et utilisateur. Nous vous recommandons vivement de créer votre propre code (123456 à la mise en service).
- Régler des paramètres avancés...

Pour des explications détaillées, reportez-vous à la notice système.

5

Tester l'installation

6

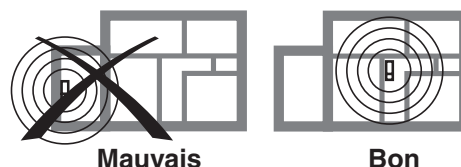
Récapitulatif de votre installation

1 Installer et fixer les produits

1.1 Centrale CS 8000 TYXAL+

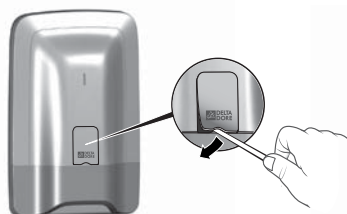
• Emplacement

- Sur une surface plane, avec suffisamment d'espace autour pour l'installation et l'ouverture de la trappe piles.
- Au milieu du système et placé en hauteur pour une meilleure liaison radio (éviter les sous-sols).
- Dans un endroit dégagé pour une dispersion optimale du son de la sirène intégrée.
- Dans un endroit difficilement localisable par un intrus mais accessible à l'utilisateur.
- Dans un endroit protégé par un détecteur de mouvement infrarouge.
- Éloignée d'au moins 2 mètres de tout autre émetteur radio.



• Fixation

1 Séparez les éléments



Enlevez la protection



Dévissez



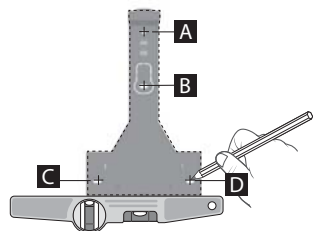
Séparez le socle du reste de la sirène en poussant vers le haut et en tirant vers vous.



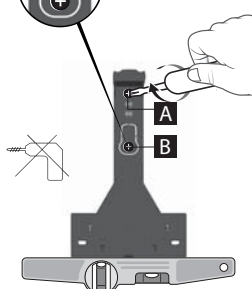
Séparez la centrale du socle.

2 Mettez en place la patte de fixation

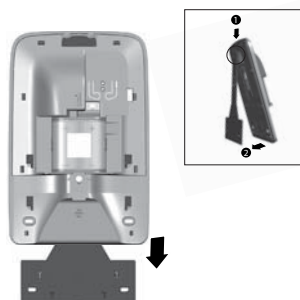
B = Autoprotection à l'arrachement. Attention à ne pas détériorer cette partie du support (nécessaire à l'autoprotection). Vissez avec précaution.



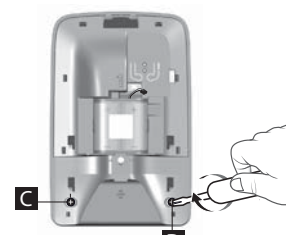
Tracez et percez les trous (A, B, C et D)



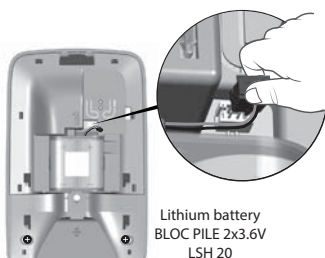
Fixez au mur (vis A et B) le support de fixation (ne pas mettre les vis C et D à cette étape).



Remontez le socle sur la patte de fixation et fixez-le avec les vis (C et D).



3 Connectez le bloc-pile



Lithium battery
BLOC PILE 2x3.6V
LSH 20

1.2 Clavier tactile CLT 8000 TYXAL+

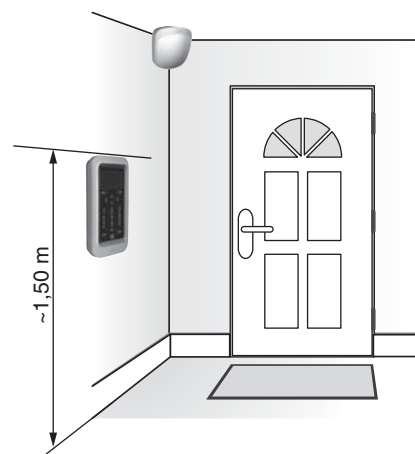
• Emplacement

Il est conseillé d'installer le clavier tactile en intérieur exclusivement, près d'un des accès principaux, si possible protégé par un détecteur d'intrusion (ex : DMB TYXAL+).

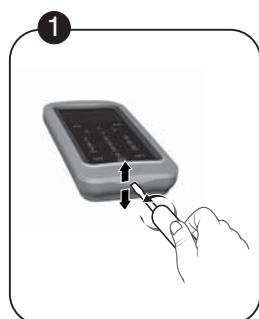
Il doit être accessible à l'utilisateur et peut être fixé au mur à une hauteur d'environ 1,50 m.

Évitez la proximité des surfaces métalliques ou tableau électrique.

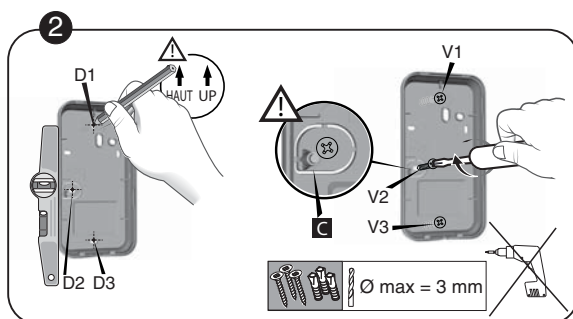
Attention : si le clavier tactile est protégé par un détecteur (ouverture ou mouvement), il faut veiller à sélectionner un déclenchement retardé du détecteur lors de sa mise en service.



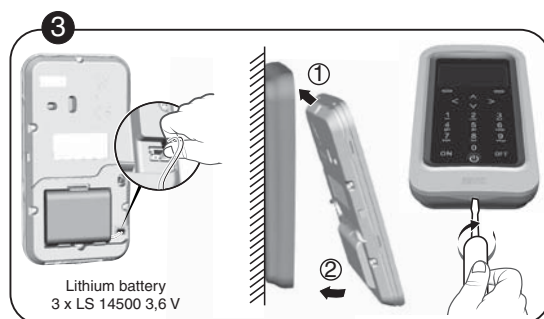
• Fixation



❶ Séparez les 2 parties du boîtier.



❷ Tracez et percez les trous D1, D2 et D3. Fixez le socle avec les vis V1, V2 et V3.
⚠ à ne pas détériorer ou perdre la pièce en caoutchouc ◼ (nécessaire à l'autoprotection).



❸ Mettez en place le bloc piles en respectant son sens. Refermez le boîtier et verrouillez-le.

1 Installer et fixer les produits

1.3 Détecteur de mouvement DMB TYXAL+

Le DMB TYXAL+ détecte par infra-rouge (chaleur) toute présence en mouvement dans la pièce.

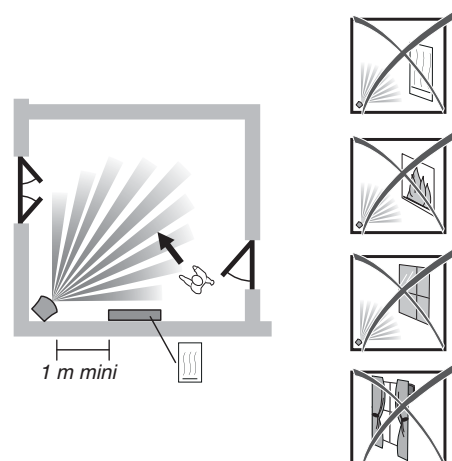
Il dispose de 2 lentilles amovibles :

- n°1 : appelée «standard» (montée sur le produit livré).
- n°2 : appelée immunité animaux (ne détecte pas les animaux d'un certain gabarit, ou électroménager type aspirateur robot).

• Emplacement

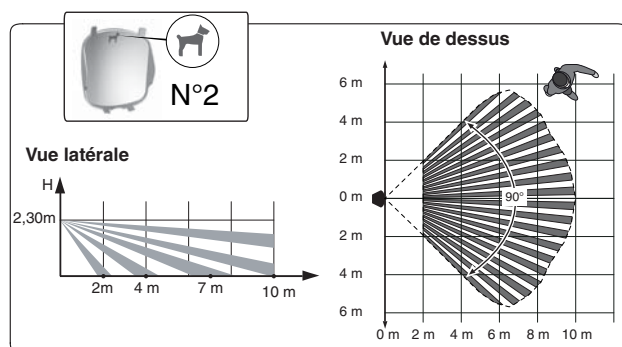
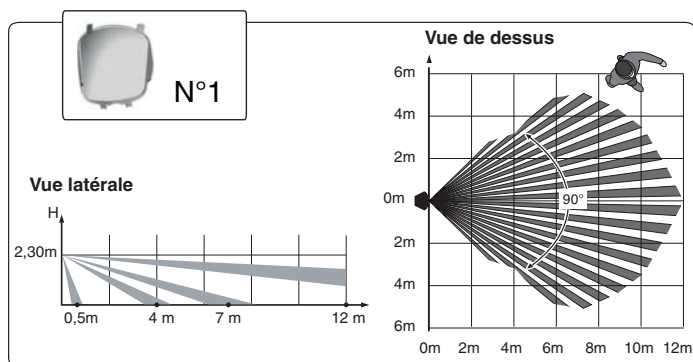
Le détecteur de mouvement doit être placé de préférence dans un angle :

- évitez toute source de chaleur ou mouvement d'un corps chaud à proximité (convecteur, cheminée...),
 - le champ de détection doit être libre de tout obstacle (rideau, armoire...),
 - le détecteur ne doit pas être dirigé vers une ouverture extérieure (fenêtre),
 - vous pouvez croiser les faisceaux de 2 détecteurs,
 - le détecteur doit être installé entre 2,20 m et 2,40 m du sol.
- Pour une hauteur supérieure, utilisez une rotule RO DMB (sauf avec la lentille immunité animaux).



• Champ de détection / Restrictions

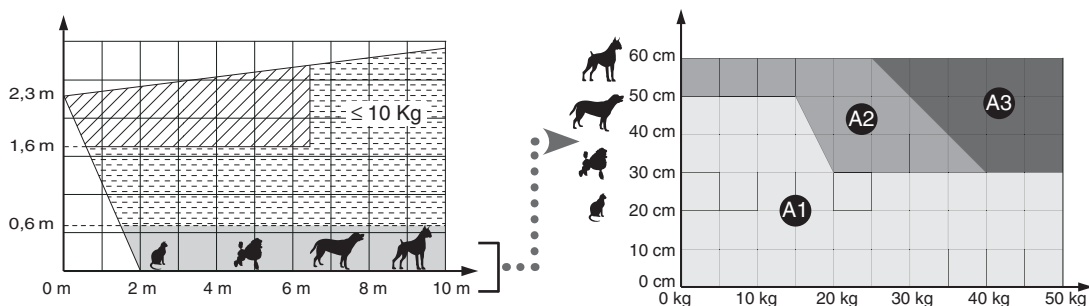
Les champs de détection ci-dessous sont donnés pour une température de 19°C et pour une personne de corpulence moyenne.



• Immunité aux animaux



- ▨ Zone non autorisée aux animaux
 - ▤ Zone autorisée aux animaux ≤ à 10 Kg
 - Zone autorisée aux animaux (voir détails A1, A2, A3)
- Si plusieurs animaux, faire la somme de leurs masses.



Pelage autorisé zone A

	A1	A2	A3
Poils longs	✓	✓	✓
Poils mi-longs	✓	✓	-
Poils ras	✓	-	-

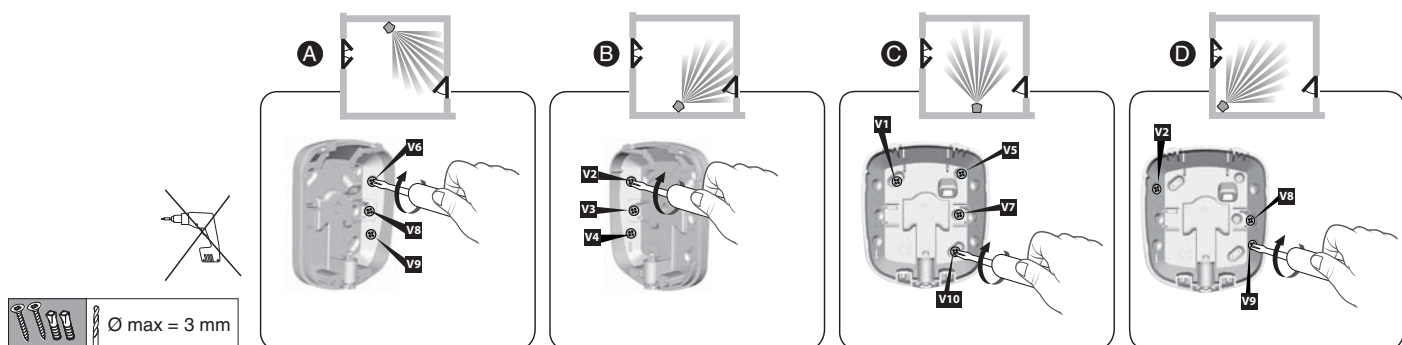
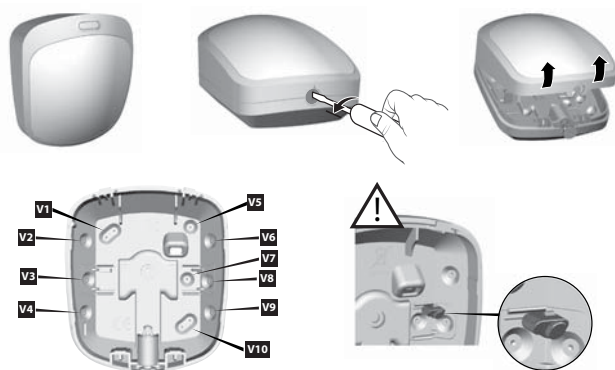
Exemple 1 : un bouledogue français de 15 kg et 25 cm de haut se trouve dans la zone A1. C'est un chien à poil ras, il ne générera pas de détection.

Exemple 2 : un dobermann de 30 kg et 50 cm de haut se trouve dans la zone A2. C'est un chien à poil ras, il générera une détection.

• Fixation

- Séparez les 2 parties du boîtier
- Tracez et percez les trous en fonction de l'emplacement du détecteur (voir ci-dessous **A**, **B**, **C** ou **D**)
- Fixez au mur

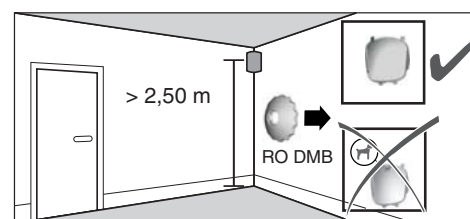
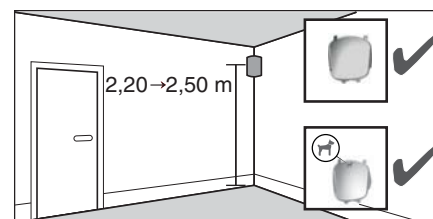
V3, V7, V8 = Autoprotection à l'arrachement.
Attention à ne pas détériorer ou perdre la pièce en caoutchouc (nécessaire à l'autoprotection).



• Changer la lentille

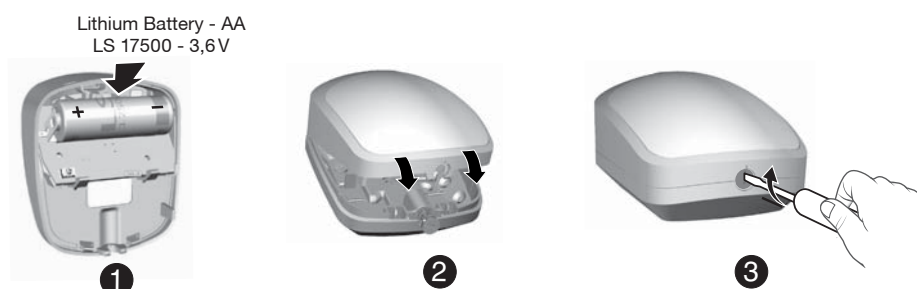
Exemple : vous souhaitez remplacer la lentille classique par la lentille « animaux ».
Poussez sur les ergots pour soulever et enlever la lentille.
Mettez en place la nouvelle lentille.
Attention à ne pas toucher le capteur.

Ne pas utiliser la rotule RO DMB (ref : 6416221) avec la lentille immunité animaux.



• Mise en service

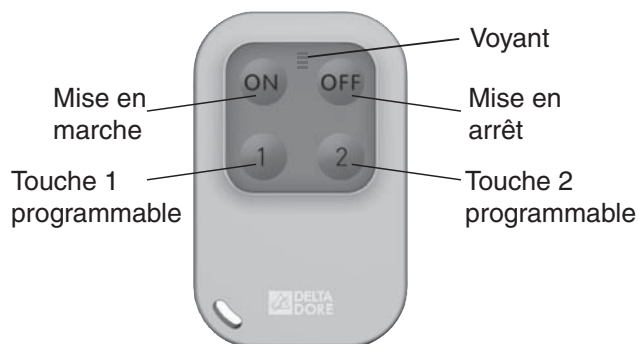
Insérez la pile en respectant son sens.
Vérifiez la présence de la pièce en caoutchouc avant de refermer le détecteur.



1 Installer et fixer les produits

1.4 Configurer une télécommande TL 2000 TYXAL+

Vous pouvez mettre en marche ou en arrêt votre système d'alarme avec la télécommande.
En fonction de la configuration définie avec votre installateur, les touches 1 et 2 sont programmables et peuvent avoir différentes fonctions (voir tableau ci-contre).



Les touches 1 et 2 sont programmables indépendamment. Vous pouvez donc mixer les fonctions.

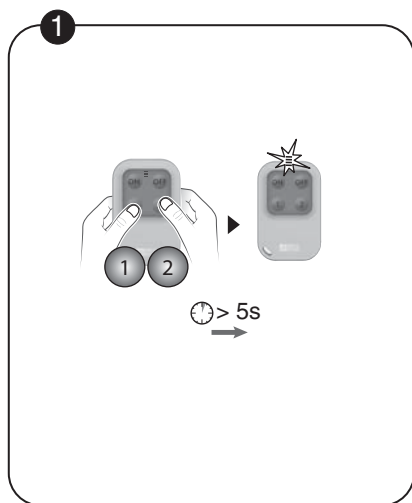
Exemples :

- (1 Mode A , 2 Mode C);
- (1 Mode D , 2 Mode E);
- (1 Mode A , 2 Mode D)...

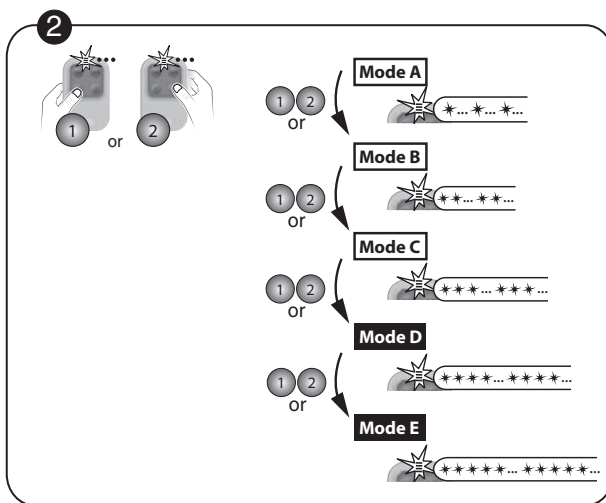
Si vous souhaitez piloter des ouvrants, demandez à votre installateur l'équipement nécessaire.

	Touche 1	Touche 2
Mode A Commande de l'alarme par zone	ON / OFF zone 1 (ex. : Étage)	ON / OFF zone 2 (ex. : Rez-de-Chaussée)
Mode B Déclenchement d'un SOS discret	 Appel transmetteur sans signalisation sonore	
Mode C Déclenchement d'un SOS sonore	 Appel transmetteur+ alerte sonore	
Mode D Commande impulsionnelle d'un automatisme ou d'un éclairage		
Mode E ON/OFF Commande ON / OFF d'éclairages ou de volets roulants		

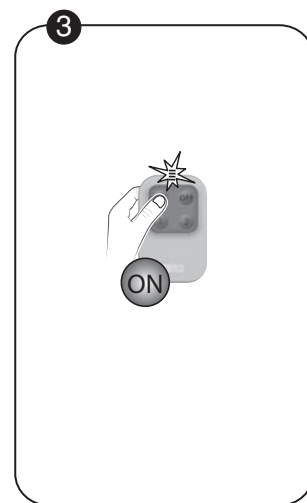
Configurer les touches 1 et 2



1 Appuyez simultanément 5 secondes sur les touches 1 et 2, jusqu'à ce que le voyant s'allume orange.



2 Appuyez sur la touche 1 ou 2. *Le voyant clignote.*
Puis, par appuis brefs sur la touche 1 ou 2, sélectionnez le mode de fonctionnement à lui appliquer : Mode A : 1 clignotement, Mode B : 2 clignotements, ..., Mode E : 5 clignotements.



3 Validez en appuyant sur la touche ON. Le voyant s'allume vert.

2 Refermer la centrale



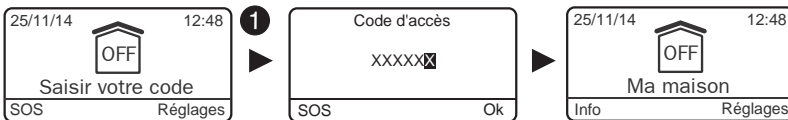
❶ Remplacez le capot de la sirène

❷ Vissez la vis de fermeture et remplacez la protection

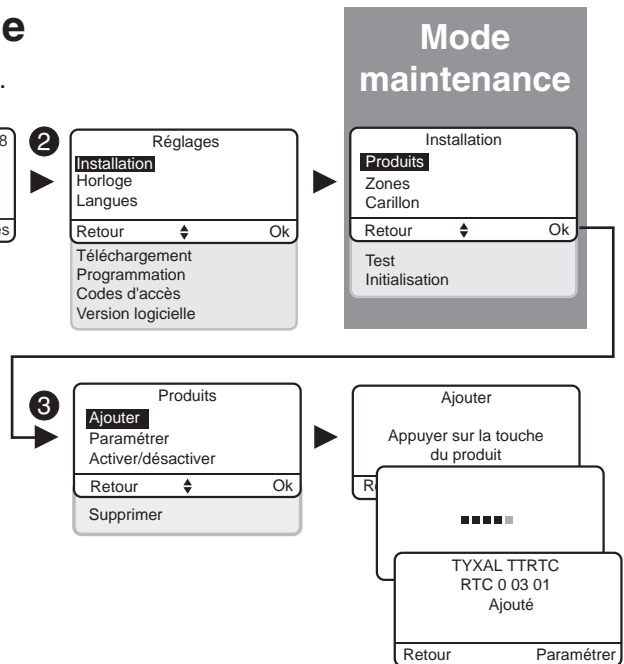
3 Ajouter des produits complémentaires (si nécessaire)

Exemple : un transmetteur téléphonique

❶ Tapez le code installateur (123456, par défaut) et validez par OK.



❷ Appuyez sur **Réglages**, sélectionnez le menu : **Installation > Produits**, puis validez par OK.
Le voyant de la centrale est allumé rouge.



❸ Sélectionnez «Ajouter», puis validez par OK.

❹ Appuyez brièvement sur la touche en face avant (T1) du transmetteur.
*Le transmetteur émet un bip à l'appui sur la touche, puis un 2ème bip pour confirmer l'association.
La centrale émet un bip.*



4 Personnaliser l'installation et les produits

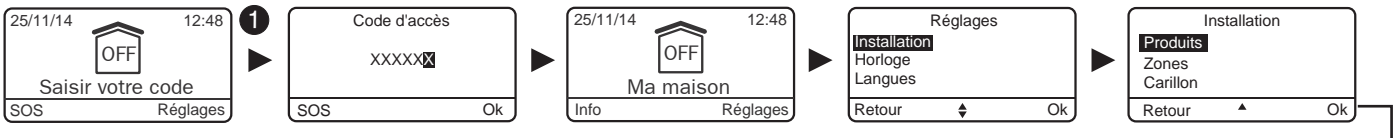
Le clavier tactile CLT 8000 TYXAL+ vous permet toutes les opérations de personnalisation du système. Les menus qui suivent sont accessibles par le code installateur. Le clavier tactile CLT 8000 TYXAL+ peut vous suivre dans toutes vos actions de mise en service. Désactivez son autoprotection (voir § Désactiver l'autoprotection, notice système) et séparez-le de son support de fixation murale.



Exemple : détecteur de mouvement DMB TYXAL+

• Nommer les produits

1 Tapez le code installateur (123456, par défaut) et validez par OK.

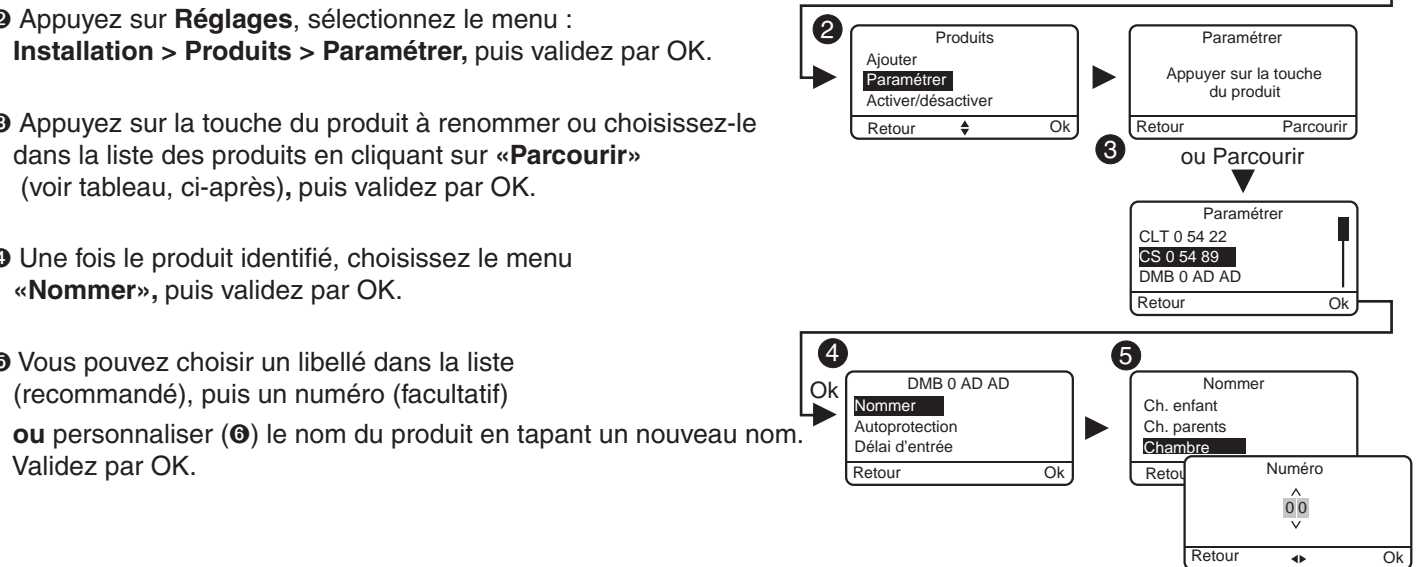


2 Appuyez sur **Régler**, sélectionnez le menu : **Installation > Produits > Paramétrer**, puis validez par OK.

3 Appuyez sur la touche du produit à renommer ou choisissez-le dans la liste des produits en cliquant sur «**Parcourir**» (voir tableau, ci-après), puis validez par OK.

4 Une fois le produit identifié, choisissez le menu «**Nommer**», puis validez par OK.

5 Vous pouvez choisir un libellé dans la liste (recommandé), puis un numéro (facultatif) **ou** personnaliser (6) le nom du produit en tapant un nouveau nom. Validez par OK.



• Délai d'entrée sur les détecteurs intrusion (déclenchement immédiat/retardé)

Immédiat : en cas de détection, le déclenchement de l'alarme est immédiat.

Retardé : en cas de détection, le déclenchement de l'alarme est retardé (réglable de 5 à 45 secondes) pour laisser le temps à l'utilisateur de mettre l'alarme en arrêt, après être entré (exemple : mise en marche ou en arrêt avec un clavier tactile fixé au mur). Pendant ce délai, la centrale émet des bips de mise en garde.

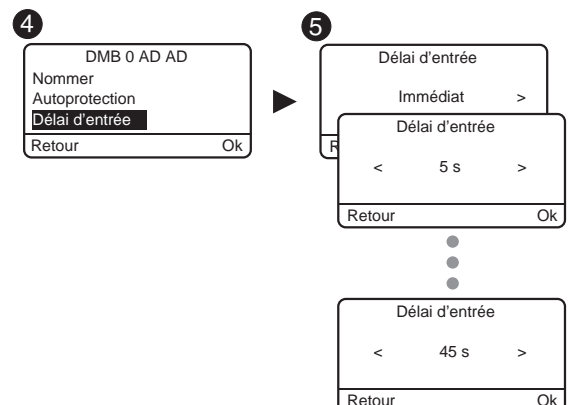
1 Tapez le code installateur (123456, par défaut) et validez par OK.

2 Appuyez sur **Régler**, sélectionnez le menu : **Installation > Produits > Paramétrer**, puis validez par OK.

3 Appuyez sur la touche du produit à modifier ou choisissez-le dans la liste des produits en cliquant sur «**Parcourir**», puis validez par OK.

4 Une fois le produit identifié, choisissez le menu «**Délai d'entrée**», puis validez par OK.

5 Sélectionnez le type de déclenchement : immédiat ou retardé (5 à 45 secondes), puis validez par OK.



5 Tester l'installation

Test en conditions réelles

Testez votre installation dans les conditions réelles d'utilisation en déclenchant une alarme avec chacun de vos détecteurs.

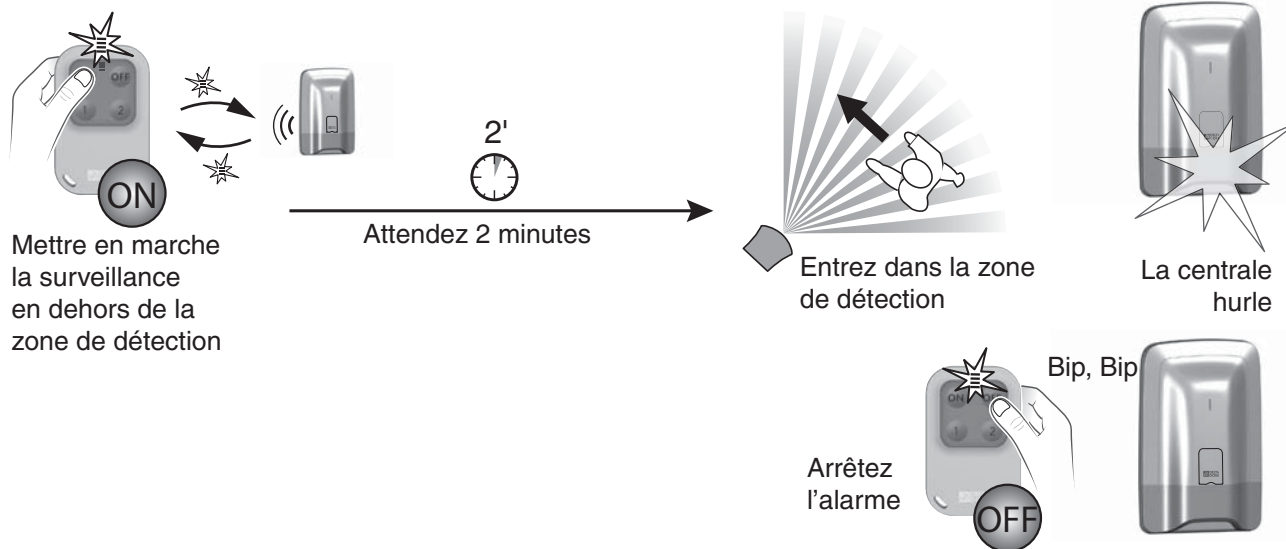
Lors de ce test, vous devez prendre en compte le "délai de sortie" pour que la surveillance soit effective (jusqu'à 90 secondes).

Tester les détecteurs de mouvement

Le détecteur de mouvement mémorise chaque passage dans la zone de détection pendant 90 secondes (que le système soit en marche ou en arrêt). Pour le test, activez la surveillance depuis un endroit où vous ne serez pas détecté.

Attendez 2 minutes avant d'entrer dans la zone de détection (quelle que soit la temporisation de sortie).

- Si le détecteur est en déclenchement retardé, la centrale n'hurlera qu'après un délai programmé (jusqu'à 45 secondes). Pendant ce temps, elle émettra des bips de mise en garde.
- Si la centrale n'hurle pas, revoir l'installation ou l'association du détecteur.
- Si un transmetteur est présent sur l'installation, vérifiez que la détection déclenche bien un cycle d'appels vers les numéros programmés.



A chaque mise en marche ou arrêt du système, la centrale émet une série de bips, indiquant qu'un événement (ici la détection de mouvement) s'est produit. Vous pouvez le consulter sur un clavier tactile.

Pour effacer l'événement :

Appuyez 5 secondes sur la touche OFF de la télécommande.

La centrale émet des bips à l'appui, puis une série de bips après 5 secondes. Relâchez.

L'événement est effacé.

L'événement peut aussi être «acquitte» par le menu Info d'un clavier tactile CLT 8000 TYXAL+.

6

Récapitulatif de votre installation

Date de mise en service :

Nom et cachet de l'installateur :

Eléments du Pack :

Type	Nom	N° ou nom de zone	Déclenchement immédiat / retardé	Commentaire (ex.: localisation)
Exemple : Détecteur de mouvement	DMB 0 01 02 ou Couloir 1	Zone 1 ou Maison	Retardé (30s)	Couloir rez-de-chaussée
Centrale				
Clavier tactile				
Télécommandes				
« « «				
Détecteurs de mouvement				
« « «				

Eléments complémentaires :

Type	Nom	N° ou nom de zone	Déclenchement immédiat / retardé	Commentaire (ex.: localisation)

Notes :

.....

.....

.....

.....

.....

.....

.....

.....

.....

.....

