

Masques antipoussière coques premium 3M™ 8825+ et 8835+

Fiche technique



Description

Les masques antipoussière 3M™ 8825+ et 8835+ sont conformes aux exigences de la norme européenne EN 149:2001 + A1:2009, demi-masques filtrants contre les particules. Ils procurent une protection respiratoire efficace dans les applications industrielles où les travailleurs sont exposés à des poussières et/ou des particules liquides non volatiles en suspension dans l'air.

Applications

Ces masques peuvent être utilisés comme protection contre des concentrations de particules solides et liquides non volatiles ne dépassant pas les limites suivantes:

Modèle	EN 149:2001+A1:2009	Valeur Moyenne d'exposition (VME)
8825+	FFP2 R D	10
8835+	FFP3 R D	50

La protection respiratoire n'est efficace que si les masques sont correctement choisis, ajustés et portés tout au long de l'exposition aux risques.

Normes

Ces produits sont classés en fonction de leur efficacité de filtration et de leurs performances de fuite totale vers l'intérieur (FFP1, FFP2 et FFP3), mais aussi en fonction de leur utilisation et de leur résistance au colmatage.

Les essais de performance de cette norme portent notamment sur la pénétration du filtre, l'exposition prolongée (test de charge), l'inflammabilité, la résistance respiratoire et la fuite totale vers l'intérieur. Les produits réutilisables sont également soumis aux essais de nettoyage, de stockage et à l'essai obligatoire de résistance au colmatage (essai facultatif pour les produits non réutilisables). Un exemplaire complet de la norme EN 149:2001+A1:2009 peut être obtenu auprès de votre organisme.

* 3M Science.
Au service de la Vie.



Pénétration du média filtrant

La pénétration du filtre, initiale et après essai de charge avec 120mg de NaCl et d'huile de paraffine, ne doit pas excéder les valeurs suivantes.

EN 149:2001+A1:2009	Pénétration maximale du média filtrant
FFP2	6%
FFP3	1%

* L'essai de charge avec le NaCl doit être stoppé si la pénétration du filtre durant l'essai diminue.

Fuite totale vers l'intérieur

Dix personnes portant le masque réalisent une série de 5 exercices. La fuite totale vers l'intérieur du masque due aux fuites au visage, la pénétration du filtre et la valve d'expiration est mesurée pour chaque exercice. Au moins 8 des 10 moyennes relatives à chaque porteur ne doivent pas avoir une fuite totale vers l'intérieur excédant les limites suivantes:

EN 149:2001+A1:2009	Fuite totale vers l'intérieur maximale
FFP2	8%
FFP3	2%

3M™ Solutions pour la Protection Individuelle

Masques antipoussière coques premium 3M™ 8825+ & 8835+

Résistance respiratoire

La résistance respiratoire du masque est testée durant l'inspiration (débit continu) et expiration (débit cyclique). La résistance respiratoire du masque ne doit pas excéder les valeurs suivantes:

EN 149:2001+A1:2009	Résistance Respiratoire Maximale		
	Inspiration à 30l/min	Inspiration à 95l/min	Expiration à 160l/min
FFP2	0.7 mbar	2.4 mbar	3.0 mbar
FFP3	1.0 mbar	3.0 mbar	3.0 mbar

Colmatage

Pour les masques non réutilisables (NR), le test de colmatage est optionnel. Pour les masques réutilisables (R) il est obligatoire. Les masques sont chargés avec une grande quantité de poussière de dolomie qui va colmater le filtre. Après la charge avec la quantité de poussières exigée. La résistance respiratoire des masques ne doit pas dépasser les limites suivantes:

EN 149:2001+A1:2009	Résistance Respiratoire Maximale	
	Inspiration à 95l/min	Expiration à 160l/min
FFP2	5.0 mbar (masque avec soupape) 4.0 mbar (masque sans soupape)	3.0 mbar (masque avec soupape)
FFP3	7.0 mbar (masque avec soupape) 5.0 mbar (masque sans soupape)	3.0 mbar (masque avec soupape)

Inflammabilité



La pièce faciale est placée sur une tête factice métallique décrivant un cercle horizontal avec une vitesse mesurée de 60 mm/s. Lors de l'essai, le demi-masque passe à 20mm d'une flamme gaz propane à 800°C (+/- 50°C). Le demi-masque ne doit pas brûler ou continuer à brûler pendant plus de 5 secondes après retrait de la flamme.

Matériaux

Les masques antipoussière 3M™ 8825+ et 8835+ sont fabriqués à partir des matériaux suivants:

Composant	Matériaux
Elastiques (Bleu pour le FFP2 et rouge pour le FFP3)	Coton/polyisoprène/ polypropylène
Brides ajustables	Polypropylène
Filtre / face intérieur	Polypropylène / Polyester
Soupape Cool Flow™	Polypropylène / Polyisoprène
Joint facial (nettoyable)	Elastomère Thermoplastique (TPE)

Ces produits ne contiennent pas de composants à base de latex (caoutchouc naturel), de PVC et de métal.

Produit	Poids moyen
 Masque antipoussière 3M™ 8825+	35g
 Masque antipoussière 3M™ 8835+	40g

Stockage et transport

Les masques antipoussière 3M™ 8825+ et 8835+ ont une durée de vie de 5 ans. La date de fin de vie du produit est indiquée sur son emballage. Avant la première utilisation, il convient de vérifier que le produit est encore dans sa période de validité. Le produit doit être stocké dans un lieu propre et sec, à une température comprise entre -20 °C à +25 °C et avec un taux maximal d'humidité relative <80%. Veuillez utiliser l'emballage original lors du transport et du stockage.

Avertissements et limites d'utilisation

- ▶ Assurez-vous que le produit complet:
 - Convient à l'application pour laquelle il est utilisé;
 - Est correctement ajusté ;
 - Est porté pendant toutes les périodes d'exposition;
 - Est remplacé dès que nécessaire
- ▶ Il est essentiel d'assurer une sélection, une formation, une utilisation et un entretien corrects pour que le produit contribue à protéger l'utilisateur contre certains contaminants présents dans l'air. Si l'utilisateur ne suit pas toutes les instructions relatives à ces produits de protection respiratoire et/ou s'il ne porte pas correctement le produit complet pendant toutes les périodes d'exposition, il s'expose à des risques sanitaires susceptibles d'entraîner des maladies graves ou mortelles, ou un handicap permanent.
- ▶ Pour une adéquation du produit à votre activité et une utilisation correcte, suivez la réglementation locale, consultez toutes les informations fournies ou contactez un professionnel de la sécurité et/ou un représentant 3M.
- ▶ Avant toute utilisation, l'utilisateur devra avoir reçu une formation préalable à la bonne utilisation du produit en accord avec les normes/directives de santé et de sécurité applicables.
- ▶ Ces produits ne contiennent pas de composants à base de latex (caoutchouc naturel).

Instructions d'ajustement

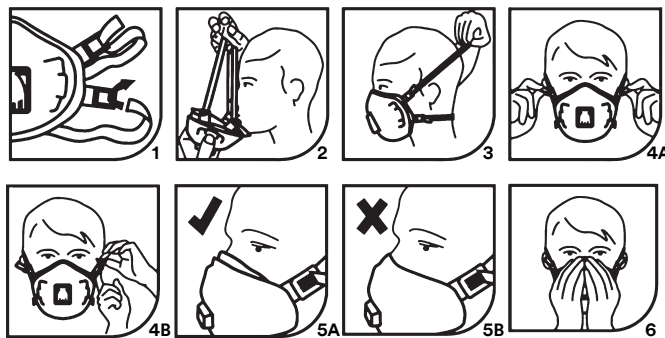
Voir figure 1.

Avant d'ajuster le masque, veillez à vous laver les mains.
Avant chaque utilisation, les masques doivent être inspectés et exempt de tout dommage:

1. Enfiler l'élastique supérieur dans la bride supérieure. Répéter la même opération pour l'élastique inférieur.
2. Placer le masque sous le menton, le joint préformé pour le nez vers le haut.
3. Placer l'élastique supérieur au sommet de la tête. Placer l'élastique inférieur en-dessous des oreilles. Les élastiques ne doivent pas être enroulés sur eux-mêmes.
- 4A. Ajuster la tension des élastiques : Serrez en tirant les extrémités des élastiques supérieur/inférieur avec les deux mains.
- 4B. Ajuster la tension des élastiques: Desserrez en poussant simplement sur la partie plate des brides de serrage.
- 5A. Assurez-vous que le joint facial est correctement formé autour du nez.
- 5B. Le joint facial ne doit pas être replié sur lui-même.
6. L'étanchéité du joint facial doit être vérifiée avant de pénétrer dans la zone de travail.

- ▶ Ces produits ne protègent pas contre les gaz ou les vapeurs.
- ▶ N'utilisez pas ce produit dans les atmosphères contenant moins de 19,5 % d'oxygène (définition 3M. Chaque pays peut appliquer ses propres limites en matière d'insuffisance en oxygène. En cas de doute, demandez conseil).
- ▶ N'utilisez pas ce produit comme protection respiratoire contre des contaminants/concentrations inconnus ou présentant un danger immédiat pour la vie ou la santé (DIVS).
- ▶ N'utilisez pas ce produit si vous portez une barbe ou toute autre pilosité faciale susceptible d'empêcher un contact parfait entre le visage et le bord du masque.
- ▶ Quittez immédiatement la zone contaminée si:
 - la respiration devient difficile ;
 - vous souffrez de vertiges ou d'autres troubles.
- ▶ Pour les demi-masques non réutilisables et réutilisables :
 - ▶ Jetez et remplacez le masque s'il est endommagé, si la résistance respiratoire devient trop importante ou en fin de travail.*
- * Les masques sont réutilisables et peuvent être nettoyés et utilisés sur plus d'un poste.
- ▶ N'altérez, ne modifiez et ne réparez jamais ce produit.
- ▶ Avant la première utilisation, vérifiez toujours que le produit est bien dans sa date limite d'utilisation.

Figure 1.



Vérification de l'étanchéité

1. Couvrez le masque avec les deux mains tout en veillant à ne pas en modifier la position.
2. Masque AVEC SOUPE - INSPIREZ très fortement.
3. Si de l'air fuit aux contours du nez, réajustez le masque et le joint facial pour éliminer les fuites. Procédez à nouveau au test d'étanchéité.
4. Si de l'air fuit sur le pourtour du masque, réajustez les brides pour éliminer les fuites. Procédez à nouveau au test d'étanchéité.

Si une étanchéité satisfaisante NE PEUT PAS être obtenue, NE pénétrez PAS dans la zone contaminée. Consultez votre supérieur.

L'utilisateur doit réaliser un essai d'ajustement conformément à la Réglementation nationale. Pour des informations sur les procédures de d'essai d'ajustement, veuillez contacter 3M.

3M™ Solutions pour la Protection Individuelle

Masques antipoussière coques premium 3M™ 8825+ & 8835+

Instructions de nettoyage

Si le masque est utilisé plus d'une journée, le joint facial doit être nettoyé à la fin de chaque journée à l'aide des lingettes nettoyantes 3M 105.

NE PAS immerger le produit dans l'eau.

Conservez le masque nettoyé dans un sachet/boîte hermétique et propre.

Élimination

Les produits contaminés doivent être considérés comme des déchets dangereux et éliminés conformément à la réglementation nationale.

Marquage

R = Réutilisable

D = Satisfait aux exigences en matière de résistance au colmatage



Fin de la durée de vie. Format de la date: AAAA/MM/JJ



Intervalle de Température



Humidité Relative Maximale



Nom et adresse du fabricant



Mettre au rebut conformément aux réglementations locales en vigueur

Homologations

Ces produits répondent aux exigences de la Directive Européenne 89/686/CEE (Equipement de Protection Individuelle) et sont donc marqués CE. Certification selon l'article 10, certificat d'examen de type CE, et selon l'article 11, Contrôle qualité CE, a été délivrée pour ces produits par BSI, Kitemark Court, Davy Avenue, Knowlhill, Milton Keynes, MK5 8PP, UK (Organisme Notifié 0086).

Fabriqué au Royaume-Uni dans une usine certifiée selon ISO9001:2008, ISO 14001:2004 et OHSAS 18001:2007.

Avertissement important:

L'utilisation des produits 3M décrite dans ce document est donnée à titre d'information et prennent en compte le fait que les utilisateurs sont aguerris au port d'un tel produit. Avant toute utilisation des essais devront être réalisés afin de valider la performance des produits pour l'application.

Toutes les informations contenues dans ce document sont propres aux produits 3M et ne peuvent pas s'appliquer à d'autres produits et/ou environnement. Toutes utilisations du produit non-conformes à celles décrites dans ce document sont aux risques de l'utilisateur seul.

La conformité des informations et spécifications relatives aux produits 3M contenu dans ce document, n'exemptent pas l'utilisateur d'être conforme à des obligations additionnelles (règles de sécurité, procédures). La conformité à des exigences opérationnelles, spécialement pour des environnements et utilisations d'outils avec ce produit doit être observé. Le groupe 3M (qui ne peut pas contrôler ou vérifier ces éléments) ne serait être tenu pour responsable des conséquences de toutes violations de ces règles qui ne sont extérieures à sa décision et son contrôle.

Les conditions de garanties des produits 3M sont déterminées dans les Conditions Générales de Ventes avec les clauses applicables et obligatoires, ce qui exclus de fait tout autre garantie ou compensation.

3M France

Département Solutions pour la Protection Individuelle.

Boulevard de l'Oise, 95006 Cergy-Pontoise Cedex

Tél. 01 30 31 65 96

Fax 01 30 31 65 55

Email 3m-france-epi@mmm.com

www.3M.com/fr/securite

www.3M.fr/8835+

SAS au capital de 10 572 672 €

RCS Pontoise 542 078 555

3M et 3M Science.Applied to Life. sont
des marques déposées de 3M. © 3M 2016.
Tous droits réservés. J342187

