



# Elixo 500 3S RTS

- FR** Manuel d'utilisation
- EN** User's manual
- DE** Bedienungsanleitung
- NL** Handleiding
- PL** Instrukcja obsługi
- RU** Руководство по эксплуатации
- CS** Uživatelská příručka
- RO** Manual de utilizare
- IT** Manuale d'uso

- ES** Manual de uso
- EL** Εγχειρίδιο χρήσης
- TR** Kullanım kılavuzu
- FA** راهنمای استفاده
- AR** دليل الاستخدام

# VERSION ORIGINALE DU MANUEL

## SOMMAIRE

<b>1. Généralités</b>	<b>1</b>	<b>4. Fonctionnement et utilisation</b>	<b>3</b>
1.1. L'univers Somfy ?	1	4.1. Fonctionnement normal	3
1.2. Assistance	1	4.2. Fonctionnements particuliers	3
<b>2. Consignes de sécurité</b>	<b>1</b>	4.3. Ajout de télécommandes	4
2.1. Mise en garde - Instructions importantes de sécurité	1	4.4. Déverrouillage manuel d'urgence	5
2.2. Généralités	2	4.5. Verrouillage de la motorisation	5
2.3. Mise en garde - Instructions importantes de sécurité	2	<b>5. Entretien</b>	<b>5</b>
2.4. Consignes de sécurité relatives à l'utilisation	2	5.1. Vérifications	5
2.5. À propos des piles	3	5.2. Remplacement de la pile	5
2.6. Recyclage et mise au rebut	3	<b>6. Caractéristiques techniques</b>	<b>5</b>
<b>3. Description du produit</b>	<b>3</b>		

## GÉNÉRALITÉS

### Consignes de sécurité



#### **Danger**

Signale un danger entraînant immédiatement la mort ou des blessures graves.



#### **Avertissement**

Signale un danger susceptible d'entraîner la mort ou des blessures graves.



#### **Précaution**

Signale un danger susceptible d'entraîner des blessures légères ou moyennement graves.



#### **Attention**

Signale un danger susceptible d'endommager ou de détruire le produit.

## 1. GÉNÉRALITÉS

Nous vous remercions d'avoir choisi un équipement Somfy. Ce matériel a été conçu, fabriqué par Somfy selon une organisation qualité conforme à la norme ISO 9001.

### 1.1. L'univers Somfy ?

Somfy développe, produit et commercialise des automatismes pour les ouvertures et les fermetures de la maison. Centrales d'alarme, automatismes pour stores, volets, garages et portails, tous les produits Somfy répondent à vos attentes de sécurité, confort et gain de temps au quotidien.

Chez Somfy, la recherche de la qualité est un processus d'amélioration permanent. C'est sur la fiabilité de ses produits que s'est construite la renommée de Somfy, synonyme d'innovation et de maîtrise technologique dans le monde entier.

### 1.2. Assistance

Bien vous connaître, vous écouter, répondre à vos besoins, telle est l'approche de Somfy.

Pour tout renseignement concernant le choix, l'achat ou l'installation de systèmes Somfy, vous pouvez demander conseil à votre installateur Somfy ou prendre contact directement avec un conseiller Somfy qui vous guidera dans votre démarche.

## 2. CONSIGNES DE SÉCURITÉ



### **DANGER**

La motorisation doit être installée et réglée par un installateur professionnel de la motorisation et de l'automatisation de l'habitat, conformément à la réglementation du pays dans lequel elle est mise en service.

Le non respect de ces instructions pourrait gravement blesser des personnes, par exemple écrasées par le portail.

L'utilisateur n'a pas le droit de procéder à la moindre modification.

### 2.1. Mise en garde - Instructions importantes de sécurité



#### **AVERTISSEMENT**

Il est important pour la sécurité des personnes de suivre toutes les instructions car une utilisation incorrecte peut entraîner des blessures graves. Conserver ces instructions.

Tout irrespect des instructions figurant dans cette notice exclut toute responsabilité et garantie de Somfy.

Ce produit est une motorisation pour un portail coulissant, en usage résidentiel, tel que défini dans la norme EN 60335-2-103 à laquelle il est conforme. Ces instructions ont notamment pour objectif de satisfaire les exigences de la dite norme et ainsi d'assurer la sécurité des biens et des personnes.

### **AVERTISSEMENT**

Toute utilisation de ce produit sur un autre portail que celui d'origine est interdite.

L'ajout de tout accessoire ou de tout composant non préconisé par Somfy est interdit. Le non respect de ces instructions pourrait gravement blesser des personnes, par exemple écrasées par le portail.

Si un doute apparaît lors de l'utilisation de cette motorisation ou pour obtenir des informations complémentaires, consulter l'installateur de la motorisation du portail ou le site internet [www.somfy.com](http://www.somfy.com).

### **AVERTISSEMENT**

Le clavier de réglage des paramètres est verrouillé pour assurer la sécurité des utilisateurs. Tout déverrouillage et tout changement de réglage des paramètres doit être réalisé par un installateur professionnel de la motorisation et de l'automatisation de l'habitat.

Toutes modifications qui ne respectent pas ces instructions mettent en péril la sécurité des biens et des personnes.

## **2.2. Consignes de sécurité relatives à l'utilisation**

### **AVERTISSEMENT**

Cette motorisation peut être utilisée par des enfants âgés d'au moins 8 ans et par des personnes ayant des capacités physiques, sensorielles ou mentales réduites ou dénuées d'expérience ou de connaissance, s'ils (si elles) sont correctement surveillé(e)s ou si des instructions relatives à l'utilisation de la motorisation en toute sécurité leur ont été données et si les risques encourus ont été appréhendés.

Ne pas laisser les enfants jouer avec les dispositifs de commande du portail. Mettre les télécommandes hors de portée des enfants.

Le nettoyage et l'entretien par l'utilisateur ne doivent pas être effectués par des enfants.

Le niveau de pression acoustique de la motorisation est inférieur ou égal à 70 dB(A). Le bruit émis par la structure à laquelle la motorisation sera connectée n'est pas pris en considération.

### **AVERTISSEMENT**

Tout utilisateur potentiel doit impérativement être formé à l'utilisation de la motorisation par la personne ayant réalisé l'installation, en appliquant toutes les préconisations de ce manuel. Il est impératif de s'assurer qu'aucune personne non formée ne puisse mettre le portail en mouvement.

L'utilisateur doit surveiller le portail pendant tous les mouvements et maintenir les personnes éloignées jusqu'à ce que le portail soit complètement ouvert ou fermé.

Ne pas empêcher volontairement le mouvement du portail.

### **ATTENTION**

Ne pas essayer d'ouvrir manuellement le portail si la motorisation n'a pas été déverrouillée.

En cas de mauvais fonctionnement, déconnecter la motorisation de toute source d'alimentation et déverrouiller immédiatement la motorisation, afin de permettre l'accès.

Contactez immédiatement un installateur professionnel de la motorisation et de l'automatisation de l'habitat.

## **2.3. Consignes de sécurité relatives à la maintenance**

### **DANGER**

La motorisation doit être déconnectée de toute source d'alimentation durant le nettoyage, la maintenance et lors du remplacement des pièces.

### **AVERTISSEMENT**

Le déverrouillage manuel peut entraîner un mouvement incontrôlé du portail.

Éviter que tout obstacle naturel (branche, pierre, herbes hautes, etc.) puisse entraver le mouvement du portail.

Si l'installation est équipée de cellules photoélectriques et/ou d'un feu orange, nettoyer régulièrement les optiques des cellules photoélectriques et le feu orange.

Chaque année, faire contrôler la motorisation par du personnel qualifié.

### **AVERTISSEMENT**

Vérifier chaque mois :

- l'installation pour déceler tout signe d'usure ou de détérioration des câbles et du montage.
- que la motorisation change de sens quand le portail rencontre un objet de 50 mm positionné à mi-hauteur du vantail.

Si ce n'est pas le cas, contacter immédiatement un installateur, professionnel de la motorisation et de l'automatisation de l'habitat.

### **AVERTISSEMENT**

Ne pas utiliser la motorisation si une réparation ou un réglage est nécessaire. Les portails en mauvais état doivent être réparés, renforcés, voire changés.

Utiliser uniquement des pièces d'origine.

### **DANGER**

Si le câble d'alimentation est endommagé, il doit être remplacé par l'installateur, son service après-vente ou des personnes de qualification similaire afin d'écartier tout danger.

## **2.4. À propos des piles**

### **DANGER**

Ne pas laisser les piles/piles boutons/accus à la portée des enfants. Les conserver dans un endroit qui leur est inaccessible. Il y a un risque qu'elles soient avalées par des enfants ou des animaux domestiques. Danger de mort ! Si cela devait arriver malgré tout, consulter immédiatement un médecin ou se rendre à l'hôpital.

Faire attention de ne pas court-circuiter les piles, ni les jeter dans le feu, ni les recharger. Il y a risque d'explosion.

## 2.5. Recyclage et mise au rebut

La batterie, si installée, doit être retirée de la motorisation avant que celle-ci ne soit mise au rebut.



Ne pas jeter les piles usagées des télécommandes ou la batterie, si installée, avec les déchets ménagers. Les déposer à un point de collecte dédié pour leur recyclage.



Ne pas jeter la motorisation hors d'usage avec les déchets ménagers. Faire reprendre la motorisation par son distributeur ou utiliser les moyens de collecte sélective mis à disposition par la commune.

## 3. DESCRIPTION DU PRODUIT

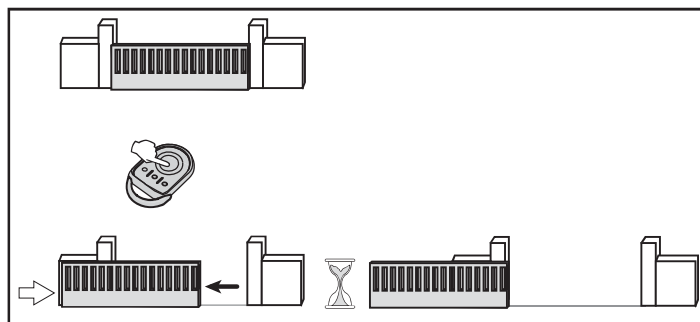
La motorisation est destinée à l'ouverture et la fermeture de portails coulissants.

## 4. FONCTIONNEMENT ET UTILISATION

### 4.1. Fonctionnement normal

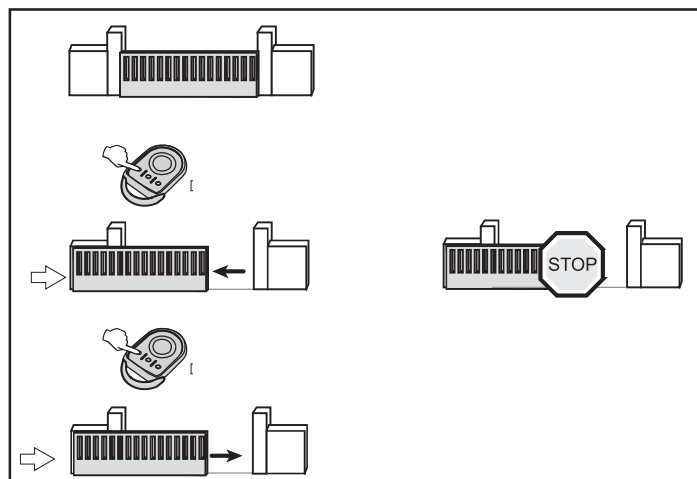
#### 4.1.1. Fonctionnement «ouverture totale» avec une télécommande 2 ou 4 touches

Appuyez sur la touche programmée pour piloter l'ouverture totale du portail.



#### 4.1.2. Fonctionnement «ouverture piétonne» avec une télécommande 2 ou 4 touches

Appuyez sur la touche programmée pour piloter l'ouverture piétonne du portail.



#### 4.1.3. Fonctionnement de la détection d'obstacle

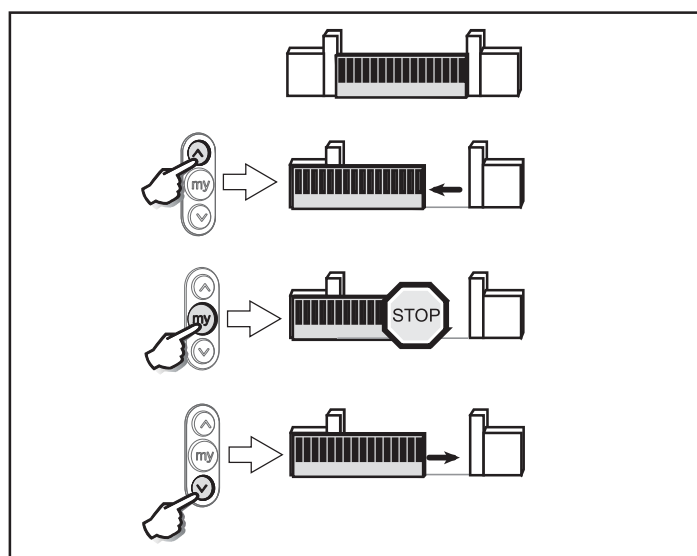
Une détection d'obstacle durant l'ouverture provoque l'arrêt puis le retrait du portail.

Une détection d'obstacle durant la fermeture provoque l'arrêt puis la ré-ouverture du portail.

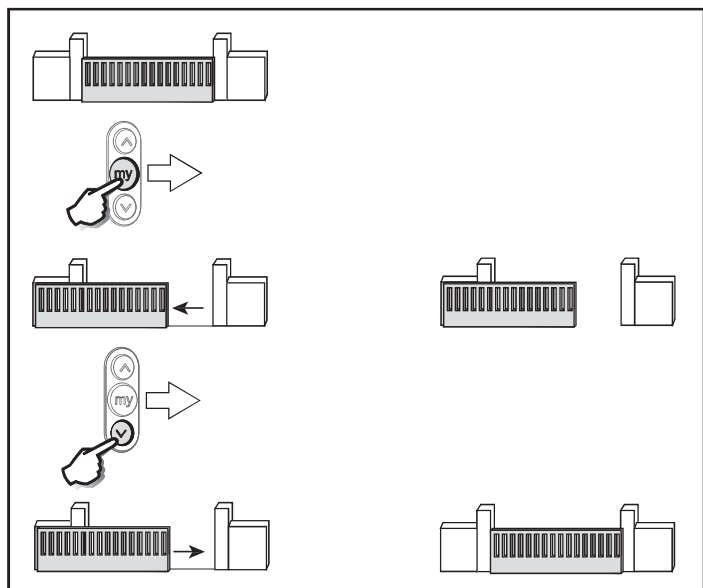
### 4.2. Fonctionnements particuliers

Selon les périphériques installés et les options de fonctionnement programmées par votre installateur, la motorisation peut avoir les fonctionnements particuliers suivants :

#### 4.2.1. Fonctionnement «ouverture totale» avec une télécommande 3 touches



#### 4.2.2. Fonctionnement «ouverture piétonne» avec une télécommande 3 touches



#### 4.2.3. Fonctionnement des cellules de sécurité

Un obstacle placé entre les cellules empêche la fermeture du portail.

Si un obstacle est détecté pendant la fermeture du portail, celui-ci s'arrête puis se réouvre totalement ou partiellement suivant la programmation effectuée lors de l'installation.

À partir de 3 minutes d'occultation des cellules, le système bascule en mode de fonctionnement «homme mort filaire». Dans ce mode, une commande sur une entrée filaire entraîne le mouvement du portail à vitesse réduite. Le mouvement dure tant que la commande est maintenue et cesse immédiatement lorsque la commande est relâchée. Le système repasse en mode de fonctionnement normal dès que les cellules cessent d'être occultées.



#### Attention

Le mode «homme mort filaire» nécessite l'usage d'un contact de sécurité (ex. inverseur à clé ref. 1841036).

#### 4.2.4. Fonctionnement avec feu orange clignotant

Le feu orange est activé lors de tout mouvement du portail.

Une pré-signalisation de 2 s avant le début du mouvement peut être programmée lors de l'installation.

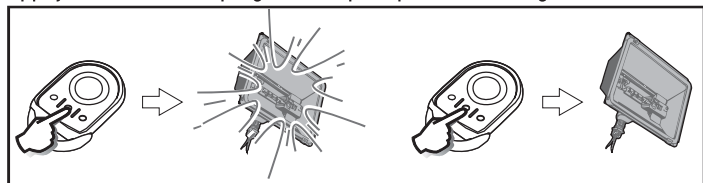
#### 4.2.5. Fonctionnement de l'éclairage déporté

Suivant la programmation effectuée lors de l'installation, l'éclairage s'allume à chaque mise en route de la motorisation et reste allumé à la fin du mouvement pendant la durée de temporisation programmée.

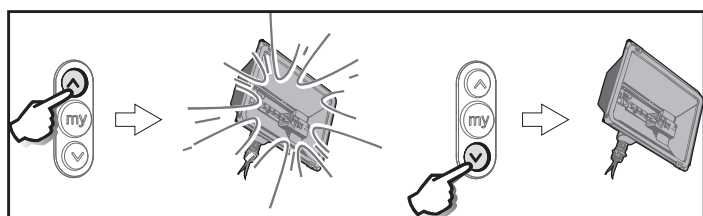
Si une télécommande est programmée pour l'éclairage déporté, le fonctionnement est le suivant :

##### Avec une télécommande 2 ou 4 touches

Appuyez sur la touche programmée pour piloter l'éclairage.



##### Avec une télécommande 3 touches



#### 4.2.6. Fonctionnement en mode séquentiel avec refermeture automatique après temporisation

La fermeture automatique du portail s'effectue après un délai programmé lors de l'installation.

Une nouvelle commande pendant ce délai annule la fermeture automatique et le portail reste ouvert.

La commande suivante entraîne la fermeture du portail.

#### 4.2.7. Fonctionnement sur batterie de secours

Si une batterie de secours est installée, la motorisation peut fonctionner même en cas de coupure générale de courant.

Le fonctionnement s'effectue alors dans les conditions suivantes :

##### Avec une batterie 9,6 V :

- Vitesse réduite.
- Les périphériques (cellules photoélectriques, feu orange, clavier à code filaire, etc.) ne fonctionnent pas.

##### Avec une batterie 24 V :

- Fonctionnement normal : vitesse normale, accessoires fonctionnels.

##### Caractéristiques de la batterie :

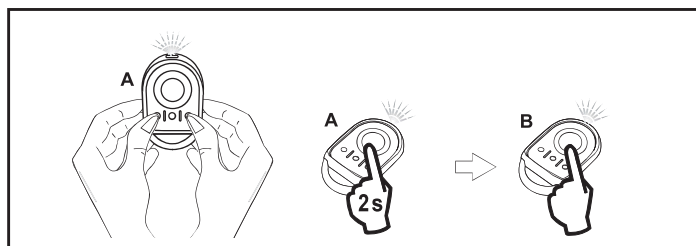
- Autonomie : 24 h ; 5 cycles de fonctionnement suivant le poids du portail.
- Temps de recharge : 48 h
- Durée de vie avant remplacement : 3 ans environ.

Pour une durée de vie optimale de la batterie, il est recommandé de couper l'alimentation principale et de faire fonctionner le moteur sur batterie pendant quelques cycles, ceci 3 fois par an.

### 4.3. Ajout de télécommandes

#### 4.3.1. Télécommande 2 ou 4 touches

Copie de la fonction d'une touche d'une télécommande 2 ou 4 touches mémorisée sur la touche d'une nouvelle télécommande 2 ou 4 touches :



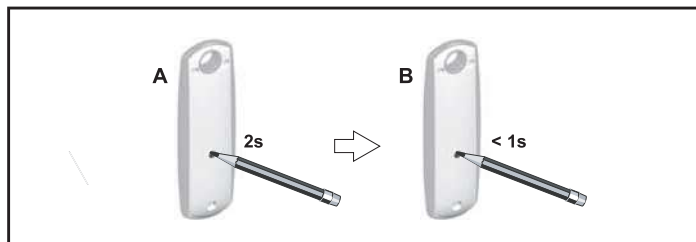
**Télécommande "A"** = télécommande "source" déjà mémorisée

**Télécommande "B"** = télécommande "cible" à mémoriser

Par exemple, si la touche de la télécommande A commande l'ouverture totale du portail, la touche de la nouvelle télécommande B commandera aussi l'ouverture totale du portail.

#### 4.3.2. Télécommande 3 touches

Copie de la fonction d'une télécommande 3 touches mémorisée sur une nouvelle télécommande 3 touches :



**Télécommande "A"** = télécommande "source" déjà mémorisée

**Télécommande "B"** = télécommande "cible" à mémoriser

Par exemple, si la télécommande A commande l'éclairage déporté du portail, la nouvelle télécommande B commandera aussi l'éclairage déporté du portail.



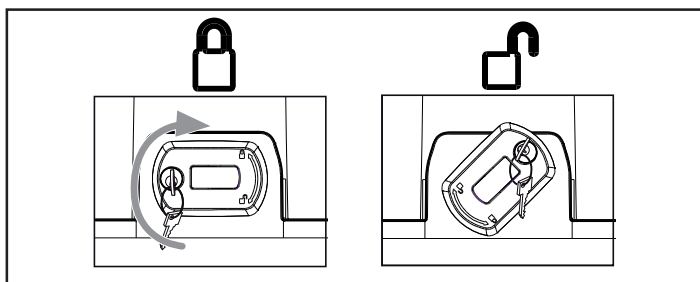
## 4.4. Déverrouillage manuel d'urgence

- 1) Insérer la clé dans la serrure.
- 2) Tourner la clé d'un quart de tour vers la gauche.
- 3) Tourner la poignée de déverrouillage vers la droite.



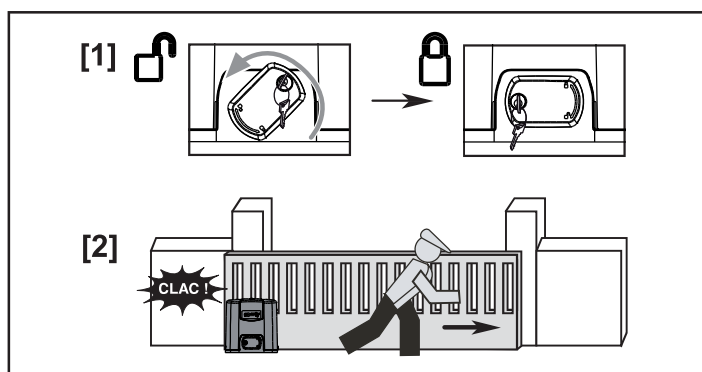
### Attention

Ne pas pousser le portail violemment. Accompagner le portail tout au long de sa course lors des manoeuvres manuelles.



## 4.5. Verrouillage de la motorisation

- 1) Tourner la poignée de déverrouillage vers la gauche.
- 2) Manoeuvrer le portail manuellement jusqu'à ce que le dispositif d'entraînement vienne se reverrouiller.



- 3) Tourner la clé d'un quart de tour vers la droite.
- 4) Enlever la clé.



### Attention

Verrouiller impérativement la motorisation avant toute nouvelle commande.

## 5. ENTRETIEN

### 5.1. Vérifications

#### 5.1.1. Dispositifs de sécurité (cellules)

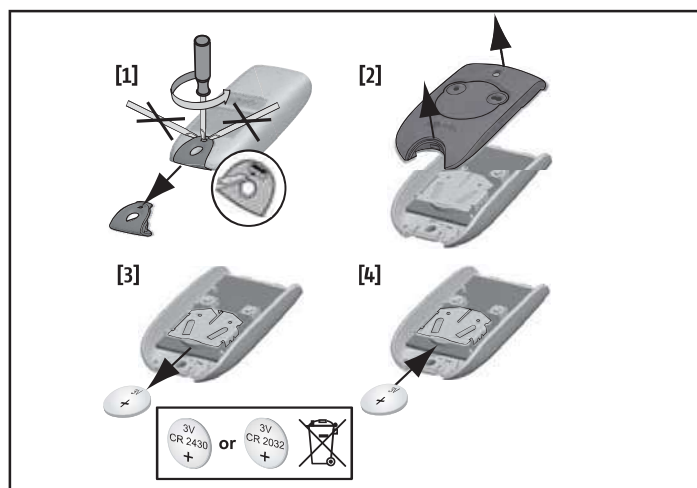
Vérifier le bon fonctionnement tous les 6 mois.

#### 5.1.2. Batterie de secours

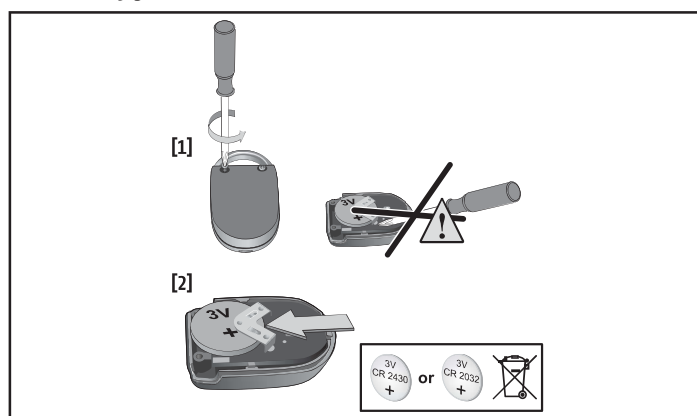
Pour une durée de vie optimale de la batterie, il est recommandé de couper l'alimentation principale et de faire fonctionner le moteur sur batterie pendant quelques cycles, ceci 3 fois par an.

## 5.2. Remplacement de la pile

### 5.2.1. Keytis



### 5.2.2. Keygo



## 6. CARACTÉRISTIQUES TECHNIQUES

Alimentation secteur	230 V - 50/60 Hz
Puissance maxi consommée	600 W (avec éclairage déporté 500 W)
Conditions climatiques d'utilisation	- 20 ° C / + 60 ° C - IP 44
Fréquence radio	))) 433,42 MHz < 10 mW
Nombre de canaux mémorisables	40
Sortie éclairage déporté	230 V - 500 W Halogène ou incandescence uniquement