



*Descriptif* **DISPOSITIF POUR SORTIE DE SECOURS M14**

*Nom et adresse du fabricant* **NINZ S.p.A. - corso Trento 2/A I-38061 ALA (TN) - ITALIE**

*Année applicat. marque* **2010**



*Norme* **EN 179:2008**

*N° organisme certificateur* **0425**

*N° du certificat CE* **2148-CPD-2010**

*Classification* **3 7 7 B 1 4 4 2 A C**

*Type* **A - actionnement à levier**  
*Degré* **2 - débord jusqu'à 100mm**

*Codes commerciaux*

**Poignée d'urgence M14** art. 4203101.021

**KIT poignée d'urgence M14 pour portes Proget et Univer coupe-feu** art. 4203202.001

**KIT poignée d'urgence M14 pour portes Rever et Univer multiusage** art. 4203202.002

*N° de classification*

- 1<sup>er</sup> Caractère - degré 3 - Catégorie d'utilisation très fréquente
- 2<sup>ème</sup> Caractère - degré 7 - Durabilité 200.000 cycles
- 3<sup>ème</sup> Caractère - degré 7 - Masse de la porte au-delà de 200kg
- 4<sup>ème</sup> Caractère - degré B - Indiquée pour portes coupe-feu/antifumée
- 5<sup>ème</sup> Caractère - degré 1 - Sécurité, indiquée pour voies d'évacuation
- 6<sup>ème</sup> Caractère - degré 4 - Très haute résistance à la corrosion - 240h
- 7<sup>ème</sup> Caractère - degré 4 - Sécurité des biens 3000N
- 8<sup>ème</sup> Caractère - degré 2 - Débord du dispositif 100mm maximum
- 9<sup>ème</sup> Caractère - degré A - Type d'actionnement: poignée à levier
- 10<sup>ème</sup> Caractère - degré C - Indiquée pour vantail passif de portes à 2 vantaux

**Indiquée pour vantail passif (semi-fixe) de portes à 2 vantaux présentant des dimensions allant jusqu'à 1350x2880mm/vantail, ayant une masse allant jusqu'à 300 kg/vantail, montées sur charnières ou sur tiges avec résistance au feu allant jusqu'à EI<sup>120</sup> - REI120 et étanchéité à la fumée. Débord de la poignée 67mm.**

### SYMBOLES UTILISÉS



#### AVERTISSEMENT

Signale un danger pour les personnes et le matériel. Le manque de respect des avertissements qui sont signalés par ce symbole peut avoir des conséquences graves, telles que des accidents et des dommages occasionnés aux biens.



#### ATTENTION

Signale un danger de dommage matériel. Le non respect des avertissements qui sont signalés par ce symbole peut avoir comme conséquence des dommages occasionnés aux biens.



#### REMARQUE

Avertissements présentant un caractère technique particulièrement important.

### DESCRIPTIF DU PRODUIT

Dispositif pour le vantail passif (semi-fixe) des portes à deux vantaux placées sur des sorties de secours et actionnées par une poignée à levier. Composé de serrure antipanique pour vantail passif, sous-plaques en acier zingué, une poignée à levier avec âme en acier et deux plaques (carter) dont une aveugle en plastique noir.

**Ce produit ne contient et n'émet aucune substance dangereuse, conformément aux dispositions de la norme UNI EN 179 appendice ZA.**

### FONCTIONNEMENT

Le dispositif d'urgence M14 est toujours associé à un deuxième dispositif antipanique ou d'urgence installé sur le vantail actif (de service) et par conséquent ne prévoit pas de commandes d'ouverture à l'extérieur.

Côté poussant, l'ouverture est toujours possible en agissant sur la poignée qui interagit sur les tringleries haute et basse et pousse en même temps en arrière le pêne de la serrure du vantail actif, libérant de ce fait l'ouverture des deux vantaux.

### AVERTISSEMENTS

La poignée pour sortie d'urgence M14 est conçue pour être utilisée en cas de situations d'urgence où les personnes sont habituées à utiliser les sorties de secours et leur quincaillerie, avec la très faible probabilité que se manifeste une situation de panique.

Les caractéristiques de sécurité de ce produit à l'égard des personnes sont fondamentales pour sa conformité à la norme EN 179. Aucune transformation n'est permise, à l'exception de celles qui sont décrites dans les présentes instructions.

### RECOMMANDATIONS

Pour que la poignée d'urgence puisse garantir un degré élevé de sécurité pour les personnes et un niveau de sécurité approprié pour les biens, elle ne doit être posée que sur des portes et des dormants qui sont en bonnes conditions. En conséquence, la porte doit être contrôlée afin de s'assurer qu'elle est montée de manière correcte et qu'elle ne bute contre aucun obstacle quand elle est en mouvement.

Il faut faire particulièrement attention à ce qu'un joint de fond de feuillure éventuel n'entrave pas le bon fonctionnement de la poignée d'urgence.



Il est indispensable de contrôler que chaque vantail s'ouvre correctement quand le dispositif est actionné et que les vantaux s'ouvrent sans difficulté lorsque l'on actionne les deux barres simultanément.

Pendant l'installation, il est indispensable de suivre scrupuleusement les instructions de pose qui figurent dans le présent document. Une fois le travail terminé, l'installateur doit remettre ledit document au responsable du site.

Pour le blocage de la porte en position de fermeture, on doit obligatoirement monter les dispositifs préconisés et en aucun cas différents de ceux qui figurent dans le présent document. Cela n'empêche pas l'installation de dispositifs de fermeture automatique.

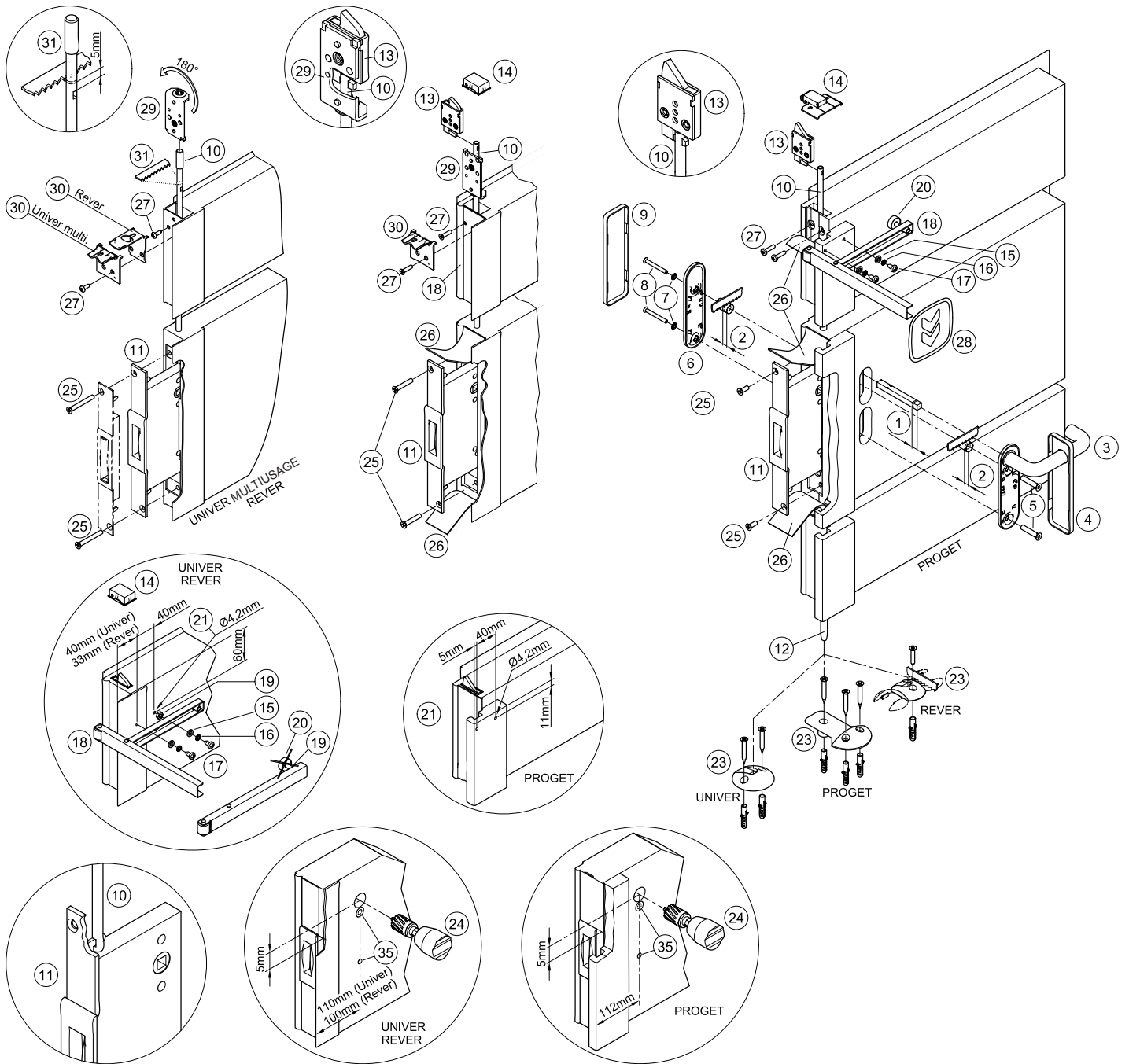
La poignée pour sortie d'urgence M14 est conçue aussi pour l'installation sur des portes métalliques isolées nid d'abeilles alvéolaire.

Au cas où, pour amener la porte en position de fermeture, il faudrait utiliser un ferme-porte, il faut faire attention de ne pas entraver l'utilisation liée au pas des enfants, personnes âgées et les porteurs de handicap.

Sur la partie interne de la porte, immédiatement au-dessus du levier d'actionnement, doit être placé un pictogramme (flèche).



**Tous les composants fournis et décrits doivent être placés et montés conformément au présent document.**



#### CONTENU DE L'EMBALLAGE - POIGNEE POUR SORTIE D'URGENCE M14

position	pce.	description
1	01	Tige carré 9x9x85mm
2	02	Entretoise de diamètre 15mm
3	01	Poignée avec sous-plaque en acier zingué
4	01	Cache-plaque (carter) côté poignée
5	02	Douille fileté M5
6	01	Sous-plaque en acier zingué
7	02	Rondelle dentée conique
8	02	Vis à tête fraisée bombée M5x45mm
9	01	Cache-plaque (carter) aveugle
11	01	Contre-serrure (pour vantail semi-fixe) antipanique
13, 27	* 01	Dispositif de type pêne en partie haute + vis

position	pce.	description
15	02	Rondelle
16	02	Rondelle dentée
17	02	Vis autotaraudeuse à tête cylindrique Ø5,5x13mm
18	01	Bras accompagnateur (pour portes multi-usage uniquement si demandé - idem pos. 15, 16, 17)
23	** 01	Gâche de sol Proget et 3 chevilles
23	** 01	Gâche de sol Univer et 2 chevilles
23	** 01	Gâche de sol Rever et 1 cheville
28	01	Pictogramme autocollant (flèche verte)
-	01	Notice de pose poignée M14

\* Fourniture prévue seulement pour KIT REVER et UNIVER MULTIUSAGE

\*\* En cas de KIT les gâche ne sont pas fournies



Il est rappelé que l'installateur est tenu de rédiger, de signer et de remettre au titulaire du site une déclaration d'installation correcte, en faisant explicitement référence aux indications qui sont fournies par le producteur du dispositif pour sortie d'urgence et lui remettre une copie de la notice de pose.

**N.B.:** en cas de livraison avec la porte, la contre-serrure pour vantail passif (11), les tringleries (10, 12), le dispositif de type pêne (13) et sa gâche à rouleau (14) sont fournies déjà montées sur la porte.


#### OUTILS À UTILISER

Tournevis cruciforme de grandeur moyenne ou visseuse électrique, perceuse électrique et forets pour acier Ø4,2, Ø8, Ø16 et Ø24mm, scie fine.

## IMPORTANT

Le montage doit être réalisé par un personnel qualifié, qui doit suivre et respecter toutes les indications qui figurent ci-dessous.

Pour une correcte installation il est nécessaire que tous les composants fournis, y compris les entretoises et les rondelles dentées soient montées.

 Aucune modification par rapport à ce qui est indiqué n'est autorisée, de même qu'il n'est pas permis d'utiliser des composants différents de ceux qui sont indiqués dans le contenu de l'emballage.

Avant de procéder au montage, contrôler que tout correspond bien dans le contenu de l'emballage.

On n'admet pas de configurations d'installation différentes de celles qui sont prévues dans le schéma figurant à la page 2/4.

Vérifier que le vantail actif (service) également a été équipé d'un dispositif antipanique ou d'urgence.

Si la porte REVER ou UNIVER n'est pas encore montée et pour éviter d'autres opérations d'adaptation, on conseille de définir le sens d'ouverture au début des travaux, de telle manière que les opérations de changement du sens d'ouverture indiquée dans les instructions de pose de la porte elle-même puissent être réalisées simultanément. La porte est normalement fabriquée avec l'ouverture droite tirante.

## ADAPTATIONS EN CAS DE LIVRAISON EN KIT


- Pour faciliter les opérations, il est conseillé de mettre le vantail passif, (semifixe) à plat sur deux chevalets (opération non obligatoire).

- Démontez d'abord tous les composants de poignées ou barres qui sont éventuellement présents.

- Démontez la contre-serrure (11) présente en dévissant les deux vis (25) frontales, dans le cas de portes coupe-feu, détacher d'abord le joint intumescent (26) collé sur les vis de fixation.

- En cas de porte REVER ou UNIVER MULTIUSAGE:

dévisser les deux vis (27) frontales, enlever, si elle est présente, la petite équerre de montage du dormant (30), faire coulisser la tringle haute (10) du montant central, en entraînant avec lui également l'équerre (29). Couper le pivot de la tringle haute (10) à 5mm de la fente (31). Renverser l'équerre (29) et l'insérer sur la tringle (10), accrocher le dispositif (13), relier les trois composants en position et revisser le tout avec les deux vis M5x20mm (27). La tringle inférieure ne doit pas être modifiée.

 - Appliquer la nouvelle contre-serrure (11) en faisant attention de centrer la fente de la tringle basse et de la tringle supérieure. L'opération doit se faire avec la plus grande prudence, en faisant attention de ne pas abîmer ou déplacer les éventuels composants présents au sein du logement de la contre-serrure. Attention, le carré de la serrure doit être tourné vers le haut de la porte, réutiliser pour la fixation les deux vis M6x50mm (25). Vérifier que les deux tringles soient accrochées et qu'elles peuvent bouger sans entrave.

- Dans le cas de portes coupe-feu, recoller le joint intumescent (26), en utilisant si nécessaire de la silicone ordinaire et remonter correctement le vantail sur le dormant.

## INSTALLATION

- Si elle n'est pas déjà installée, appliquer la gâche de sol (23), en la fixant avec les vis et les chevilles correspondantes, selon la notice de pose de la porte.

- Dans le cas où le trou pour le passage du carré ne serait pas pratiqué, percer la tôle côté poussant de la porte avec un foret Ø24mm, en respectant la position indiquée sur les schémas (24). Insérer le carré (1) sur la serrure et réaliser deux perçages passant Ø8mm (35) en utilisant la sous-plaque de la poignée comme gabarit de perçage. Agrandir avec un foret Ø16mm le perçage Ø8mm plus en haute de chaque côté du vantail. Enlever les quatre ailettes de derrière la sous-plaque.

- Introduire le carré (1) dans la serrure par la côté émoussé. Adapter le carré en fonction de l'épaisseur du vantail, de telle manière qu'il soit en saillie sur la porte à concurrence de 42mm.

- Adapter les entretoises en plastique (2) en fonction de l'épaisseur du vantail, de telle manière que la saillie soit inférieure à 1mm par rapport au vantail même.

- Introduire les douilles filetées (5) dans la sous-plaque de la poignée (3), et enfiler l'entretoise (2) dans la douille filetée en haut. Rapprocher la poignée au côté poussant du vantail, en faisant attention de bien centrer le carré.

- Rapprocher la sous-plaque (6) du côté opposé après avoir appliqué les vis (8), les rondelles dentées (7) et l'entretoise (2). Centrer correctement les vis en engageant à la main les premiers filets; fixer ensuite à l'aide du tournevis.

- Appliquer les carter (4 et 9), en les accrochant manuellement aux sous-plaques.


- Actionner la poignée en contrôlant le recul complet du pêne de la serrure (11) et vérifiant qu'il coulisse sans aucune friction.

- Appliquer le bras accompagnateur (18) comme représenté sur le schéma, en le fixant avec les deux vis autotaraudeuses Ø5,5x13mm (17) et les rondelles (16 et 15).

- Dans le cas de porte coupe-feu PROGET, les perçages pour le bras accompagnateur ont déjà été préparés (comme montré), il suffit de régler l'entretoise en caoutchouc (20) de telle manière qu'elle s'appuie correctement sur le vantail.


- Pour les portes UNIVER et REVER, il faut par contre réaliser deux trous (21) avec un foret de Ø4,2mm à 60mm de la feuillure supérieure du vantail et éloignés entre eux de 40mm. Dans le cas de portes UNIVER, le premier trou doit être pratiqué à 40mm du bord latéral du montant central, tandis que pour les portes REVER il doit être pratiqué à 33mm. Dévisser l'entretoise en caoutchouc (20) en récupérant l'écrou (19) qui fera fonction d'entretoise pour fixer le petit bras à travers la troisième boutonnière.

- Régler la position du petit bras accompagnateur, de telle manière qu'en agissant sur le barre du vantail passif, le vantail actif soit poussé de façon à garantir la séquence de fermeture correcte des deux vantaux (vantail actif bloqué en position d'attente par le régulateur de fermeture).

 - Pour les portes coupe-feu, il est obligatoire d'appliquer le bras accompagnateur.

- Actionner la poignée M14 en contrôlant que se produise la sortie complète du contre-loquet et le recul complet du dispositif de type pêne (13), ainsi que celui de la tringle basse (12). Procéder aux vérifications tant à porte ouverte que fermée. Dans le cas de portes coupe-feu, contrôler que la séquence d'auto-fermeture des deux portes se fasse correctement.

- Appliquer sur le côté interne de la porte, immédiatement au-dessus de la poignée, le pictogramme (28) formé de la flèche verte.

 - Pour finir, mesurer avec un dynamomètre la force devant être appliquée sur le levier de la poignée pour libérer le vantail passif. Annoter les forces relevées sur le présent document.

## UTILISATION

- Vérifier que la porte s'ouvre toujours facilement.


- Éviter tout effort ou intervention inutile sur la poignée.

- Protéger la poignée contre les agents atmosphériques externes.

- Éviter toute entrave qui pourrait bloquer la course de la poignée.

- Ne pas peindre la contre-serrure, ni le dispositif de type pêne en partie haute.

- Utiliser correctement la poignée, en ne la tirant pas dans le sens contraire.

 - Procéder immédiatement au remplacement des éléments endommagés ou fonctionnant mal.


## ENTRETIEN

Dans le but de garantir une utilisation conforme à la norme, il est nécessaire de procéder aux contrôles d'entretien ordinaire suivants, à des intervalles ne dépassant pas un mois:

- Vérifier que tous les composants montés correspondent à ceux qui figurent dans les présentes instructions et que l'on n'a pas ajouté sur la porte de dispositifs de blocage qui n'étaient pas prévus dans le cadre de l'installation originale.

- Contrôler et actionner la poignée pour sortie d'urgence, afin de vérifier que tous les composants se trouvent dans des conditions de fonctionnement satisfaisantes.


- En ayant recours à un dynamomètre, vérifier que les forces d'ouverture n'ont pas été modifiées de manière sensible par rapport aux forces ayant été réglées au moment de l'installation originale.

 - Contrôler que toutes les vis sont bien serrées et bien fixer celles qui seraient éventuellement desserrées.

- Vérifier que l'actionnement de la poignée se fasse sans effort et que se produise la sortie complète du pêne, et le recul complet du dispositif d'accroche supérieure (13), ainsi que celui de la tringle basse (12). Procéder aux vérifications tant à porte est ouverte que fermée.


- Contrôler qu'une fois qu'on a relâché la poignée et quand le vantail est refermé, se produise le recul complet du pêne et la sortie complète du dispositif d'accroche supérieure et celui de la tringle basse.

- Dans le cas de portes coupe-feu, ouvrir les deux vantaux en agissant sur la poignée du vantail secondaire, de manière à contrôler la séquence de fermeture correcte des deux vantaux.

 - Vérifier que la gâche supérieure et celle du sol ne sont pas obstruées; si c'est le cas, éliminer ce qui les bouche.

- Le produit n'exige aucun entretien particulier: il est cependant conseillé de lubrifier à intervalles périodiques, à l'aide d'une graisse en spray, le dispositif de type pêne en partie haute, le guide de la tringle inférieure, les mécanismes internes de la contre-serrure et de la poignée.

- Pour procéder aux opérations de nettoyage normales, il faut utiliser des produits détergents non agressifs.

 - D'éventuelles opérations de réparation doivent être réalisées par un personnel qualifié, en utilisant des pièces de rechange originales NINZ.

- Le titulaire du site est tenu de conserver la déclaration établissant que l'installation a été réalisée de manière correcte, de procéder à l'entretien correct du dispositif pour sorties d'urgence en respectant toutes les instructions en vue de l'entretien ayant été fournies par le producteur, d'annoter toutes les opérations d'entretien et de contrôle sur le registre et de conserver le présent document.

		<b>ATTESTATO DI CONFORMITÀ</b> DIRETTIVA 89/106/CEE <b>CERTIFICATE OF CONFORMITY</b> DIRECTIVE 89/106/CEE		 0425	
<small>Questo certificato è rilasciato in conformità a quanto prescritto dall'Art.6 par.2 lettera b) del DPR 21 aprile 1993, n°246 (Direttiva 89/106/CEE) ed attesta la conformità del prodotto di seguito identificato agli Art.1, Art.2 ed allegato A del DPR 21 aprile 1993, n°246 (Direttiva 89/106/CEE)          This certificate is issued in accordance with the requirements defined in Article 6 par 2 lett. B) of DPR 21th April 1993, n° 246 (89/106/CE Directive) and certifies the compliance of the product to art. 1, art. 2 and annex A of DPR 21th April 1993, n° 246 (89/106/CE Directive)</small>					
<b>ATTESTATO N°</b>		<b>2148 - CPD - 2010</b>		<b>CERTIFICATE N°</b>	
<b>Organismo notificato</b>			<b>Notified Body</b>		
ICIM S.p.A. - Piazza Don Mapelli, 75 - 20099 SESTO SAN GIOVANNI			Identification number: 0425		
<b>Dati fabbricante</b>			<b>Manufacturer details</b>		
Sede legale NINZ S.p.A. Corso Trento, 2/A 38061 ALA (TN) ITALY			Head office		
Unità operativa			Production unit		
<b>Dati prodotto</b>			<b>Product details</b>		
Tipologia <b>DISPOSITIVI PER USCITE DI EMERGENZA AZIONATI MEDIANTE MANIGLIA A LEVA O PIASTRA A SPINTA</b> Type <b>EMERGENCY EXIT DEVICES OPERATED BY A LEVER HANDLE OR PUSH PAD</b>					
Denominazione Dispositivo di emergenza serie "M14" "M14X"			Denomination		
Controserrature antipanico art. AP020P, AP020U, 3201001.006					
Dispositivo superiore art. 3105080, 3105024, 3305003					
Riscontro asta art. 2401046, 2401044, 2401002					
Boccola pavimento art. 2401001, 2401007, 3105091, 2401020					
Aste verticali art. 3305015, 3305016, 3305002, 3305005					
Comandi art. 3101001.008 (M14), 3101017.004 (M14X)					
Sistema di attestazione della conformità 1			System of attestation of conformity		
Norma di riferimento EN 179:2008			Standard reference		
Classificazione 3   7   7   B   1   4   4   2   A   C			Classification		
<b>Eventuali estensioni</b>			<b>Extensions</b>		
Nessuna / None					
<b>Eventuali condizioni di subordinazione della Certificazione CE</b>			<b>Condition of subordination of CE certification</b>		
Nessuna / None					
<small>Il presente attestato è valido esclusivamente per il prodotto indicato. Eventuali varianti da apportare devono essere approvate da ICIM SpA          The present certificate is valid only for the product described above. Every change has to be approved by ICIM S.p.A.</small>					
<b>Data di emissione</b> Issue date		<b>Emissione corrente</b> Current issue		<b>Data di scadenza</b> Expiring date	
12/03/2010		28/04/2010		11/03/2020	
 ICIM S.p.A. Il Presidente Ing. Tullio Badino					

### Composanti certificati per M14

Dispositivo per uscite d'urgenza

série: "M14"

Contre-serrure antipanico

(serrure pour vantail passif): art. AP020P, AP020U

Dispositivo de type pêne: art. 3105080, 3105024

Gâche à rouleau: art. 2401046, 2401044

Gâche de sol: art. 2401001, 2401007, 3105091, 2401020

Tringleries verticales: art. 3305015, 3305016, 3305002

Commandes: art. 3101001.008 (M14)

### PIÈCES DE RECHANGE (voir dessin éclaté à la page 2/4)

position	code	description
1, 2, 3, 4, 5, 6, 7, 8, 9	3101001.008	Poignée pour vantail passif
10	3305015.001	Tringle haute Proget, Univer et Rever (indiquer l'hauteur de tableau FMH)
11	3201001.024	Contre-serrure antipanico AP020P Proget et Univer coupe-feu
11	3201001.008	Contre-serrure antipanico AP020U Rever et Univer multiusage
12	3305016.001	Tringle basse Proget
12	3305002.001	Tringle basse Univer et Rever
13	3105080.001	Dispositif de type pêne en partie haute pour vantail semi-fixe Proget
13	3105024.001	Dispositif de type pêne en partie haute pour vantail semi-fixe Univer et Rever
14	2401046.001	Gâche métallique à rouleau Proget
14	4212028.001	Boîte de 10 gâches en plastique à rouleau Univer et Rever
15, 16, 17, 18	3305001.001	Bras accompagnateur avec rondelle et vis
23	2401001.001	Boîte gâche de sol Proget
23	3105019.001	Boîte gâche de sol Univer
23	3105020.001	Boîte gâche de sol Rever



**EN CAS DE REMPLACEMENT, ON DOIT UTILISER DES PIÈCES DE RECHANGE ORIGINALES NINZ FAISANT PARTIE DE L'ENSEMBLE DU SYSTÈME CERTIFIÉ!**

### DEMONTAGE CORRECT

En cas de remplacement complet du dispositif d'urgence ou même d'un seul élément de ceci, on doit suivre de manière générale les mêmes indications que celles ayant été fournies pour l'installation en inversant la séquence des opérations. Pour remplacer les tringleries et/ou le dispositif de type pêne, il est nécessaire de démonter d'abord la contre-serrure. La contre-serrure (11) se démonte en dévissant les deux vis frontales, après avoir détaché d'abord la garniture à thermo-expansion collée au-dessus des vis de fixation (uniquement pour les portes coupe-feu).



Cette opération doit se faire avec la plus grande prudence, en faisant attention de ne pas abîmer ou déplacer les éventuels composants présents au sein du logement de la contre-serrure et en raccrochant soigneusement les tringleries!

date	description intervention	force d'ouverture vérifiée	opérateur

Les présentes instructions doivent être remises au titulaire de l'activité, qui les conservera pour annoter les opérations d'entretien effectuées sur la barre antipanico.