

CamShop.fr

Marché de France

NOTICE DE FONCTIONNEMENT NVR DAHUA + CAMÉRAS WIFI



dhua
TECHNOLOGY



Le point de départ de chacune des différentes configurations traitées ci-dessous sera l'écran de visualisation des 4 ou 8 ou 16 caméras.

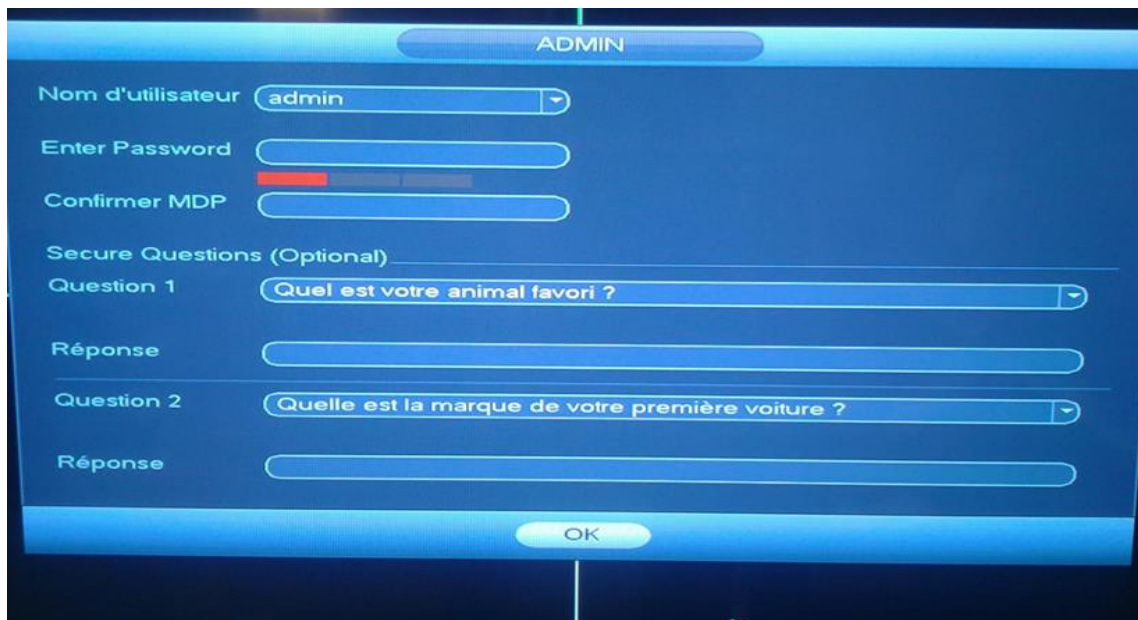
A noter ! NVR = Enregistreur = Stockeur

SOMMAIRE

A. Démarrage	2
1. Général	4
2. Date et heure.....	4
3. Réseau TCP/IP	5
4. Options d'enregistrement	6
5. Réglages P2P	7
B. Branchement d'une caméra wifi.	10
6. Lancer un logiciel pour scanner le réseau	10
7. Afficher la caméra avec un navigateur Internet	11
8. Ajouter un mot de passe caméra	12
9. Configurer la caméra en wifi.....	13
10. Afficher la caméra sur le téléphone	17
11. Afficher la caméra wifi sur l'enregistreur	17

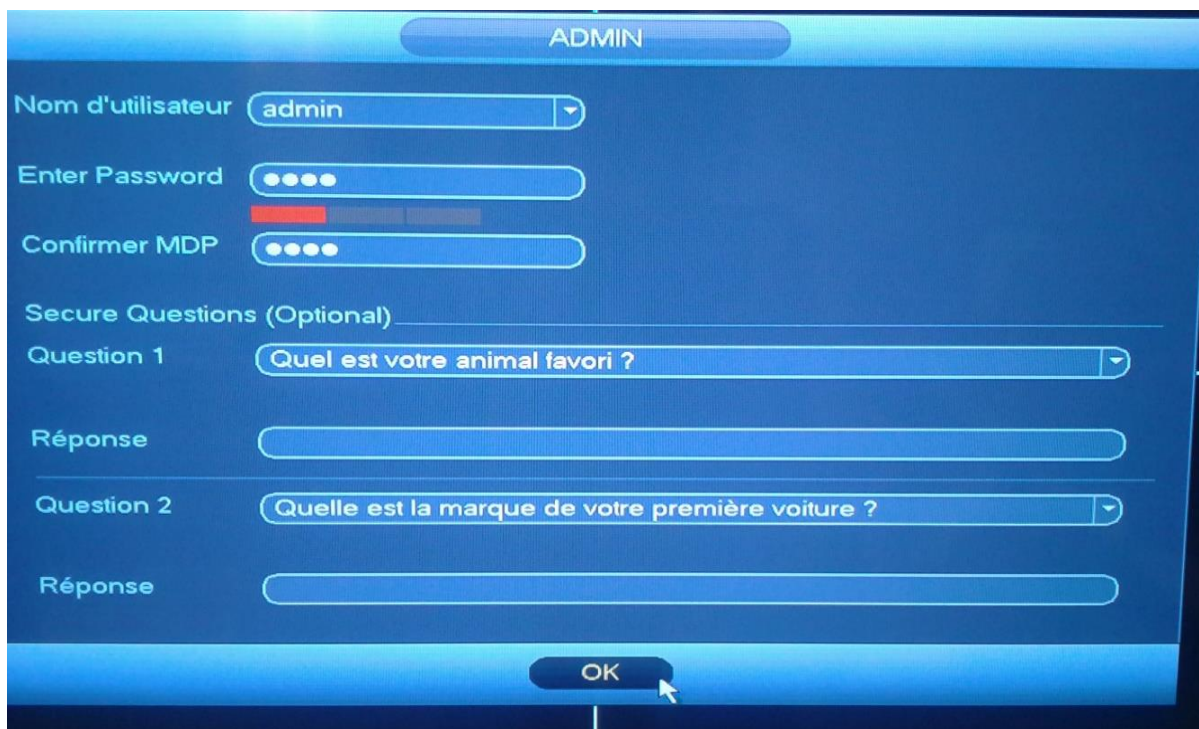
A. Démarrage

Lorsque le NVR est mis sous tension, une fenêtre pour changer le mot de passe de réglages rapides apparaît.

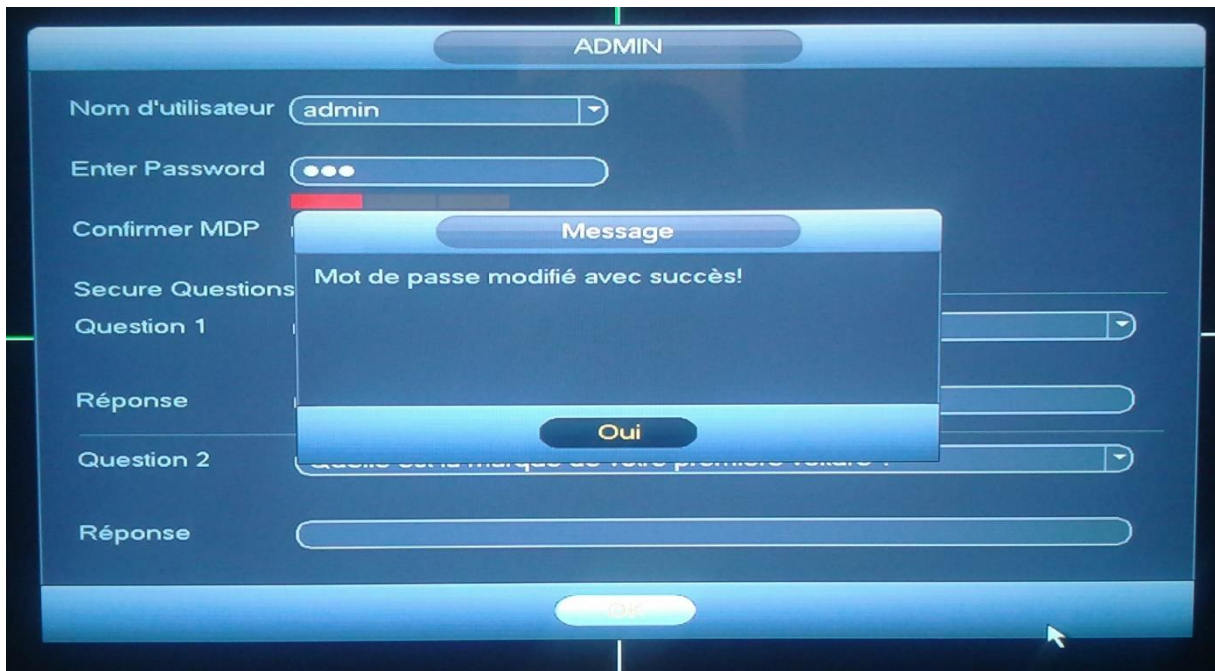


The screenshot shows the 'ADMIN' configuration screen. At the top, there is a title bar with the word 'ADMIN'. Below it, the 'Nom d'utilisateur' (Username) is set to 'admin'. The 'Enter Password' field is empty, and the 'Confirmer MDP' (Confirm Password) field is also empty. Under the 'Secure Questions (Optional)' section, 'Question 1' is 'Quel est votre animal favori ?' and 'Question 2' is 'Quelle est la marque de votre première voiture ?'. Both questions have empty 'Réponse' (Answer) fields. An 'OK' button is located at the bottom center of the screen.

Nous vous conseillons de saisir un mot passe pour sécuriser votre enregistreur contre d'éventuels piratages sur le réseau.

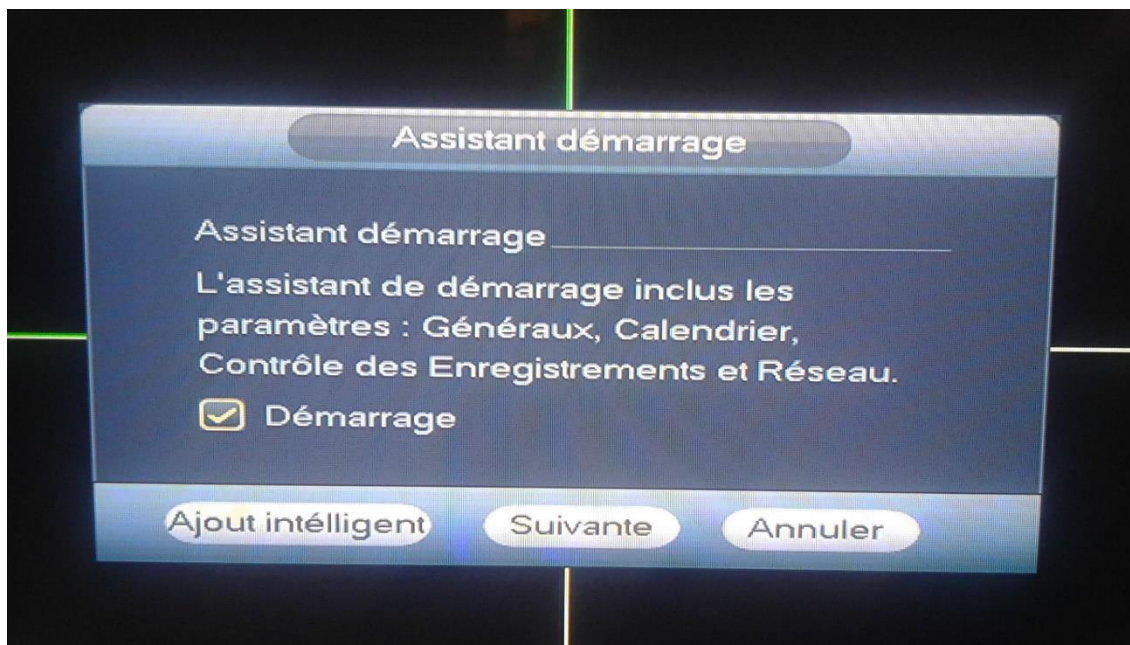


This screenshot shows the same 'ADMIN' configuration screen as above, but with the password fields filled. The 'Enter Password' and 'Confirmer MDP' fields now contain four dots each, indicating that a password has been entered. The 'Secure Questions' and 'OK' button remain the same as in the previous screenshot.



Réglages rapides va vous permettre de paramétrer votre NVR sur des réglages de base.

Avec ces réglages uniquement, vous aurez la possibilité d'avoir un NVR fonctionnel et ne serez pas obligé d'approfondir le fonctionnement du NVR.

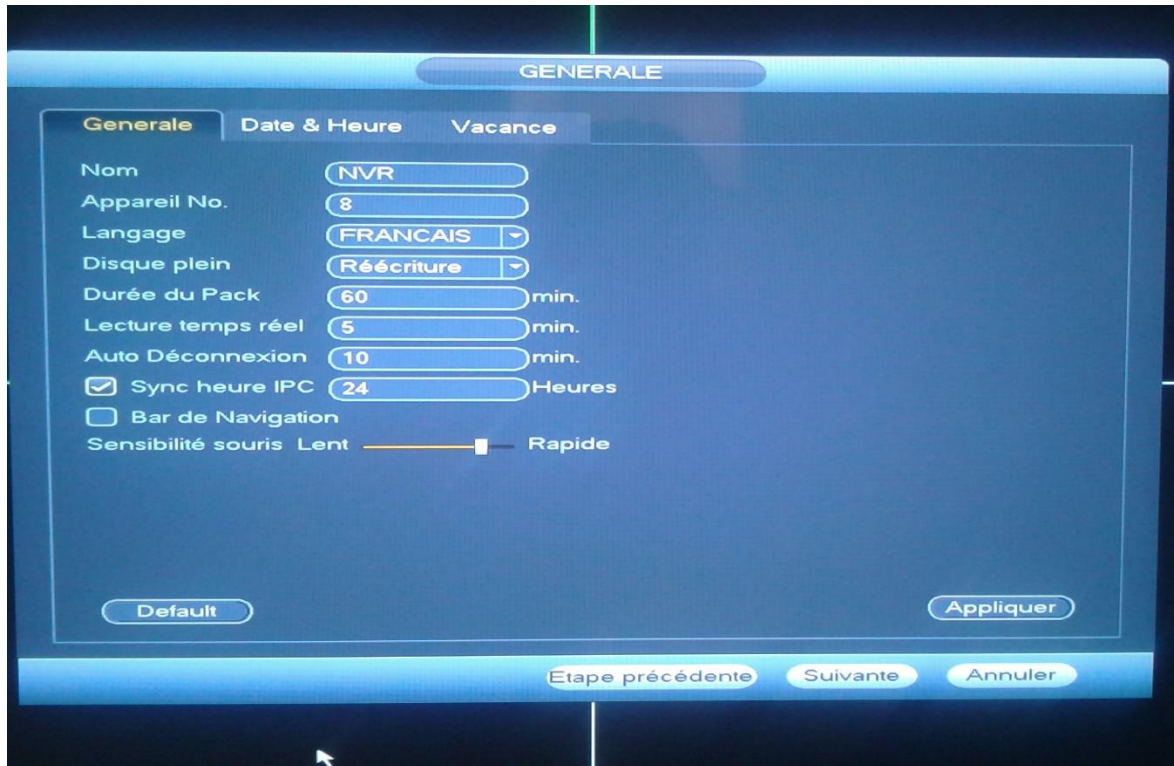


Cliquez sur suivante.

1. Général

Dans cette partie vous pourrez :

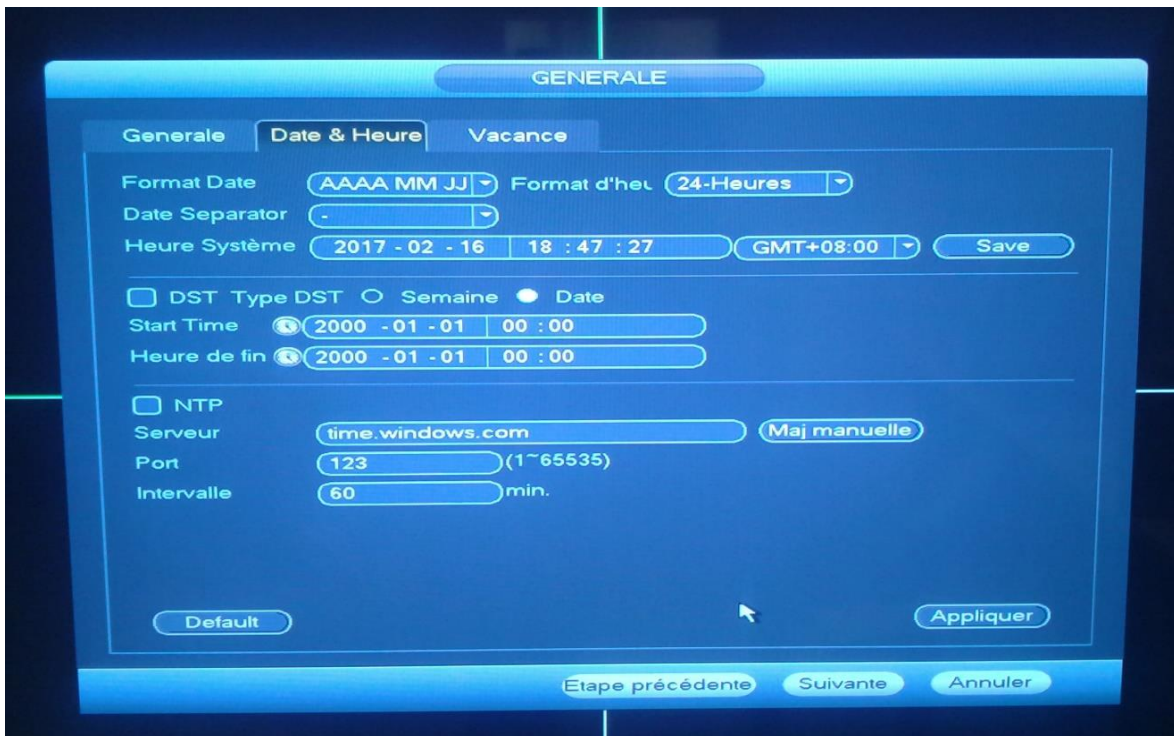
- Changer la langue
- Changer le nom de la machine (utile si vous avez plusieurs NVRs sur le réseau)
- Choisir la durée d'un pack (un pack correspond à la durée d'un enregistrement). Il est conseillé de le laisser sur 60 min afin de pouvoir extraire des vidéos plus rapidement.



2. Date et heure

Dans cette partie vous pourrez modifier la date et l'heure ou programmer pour que le DVR se mette à l'heure tout seul.

Cliquez sur suivant.



Cliquez sur suivant.

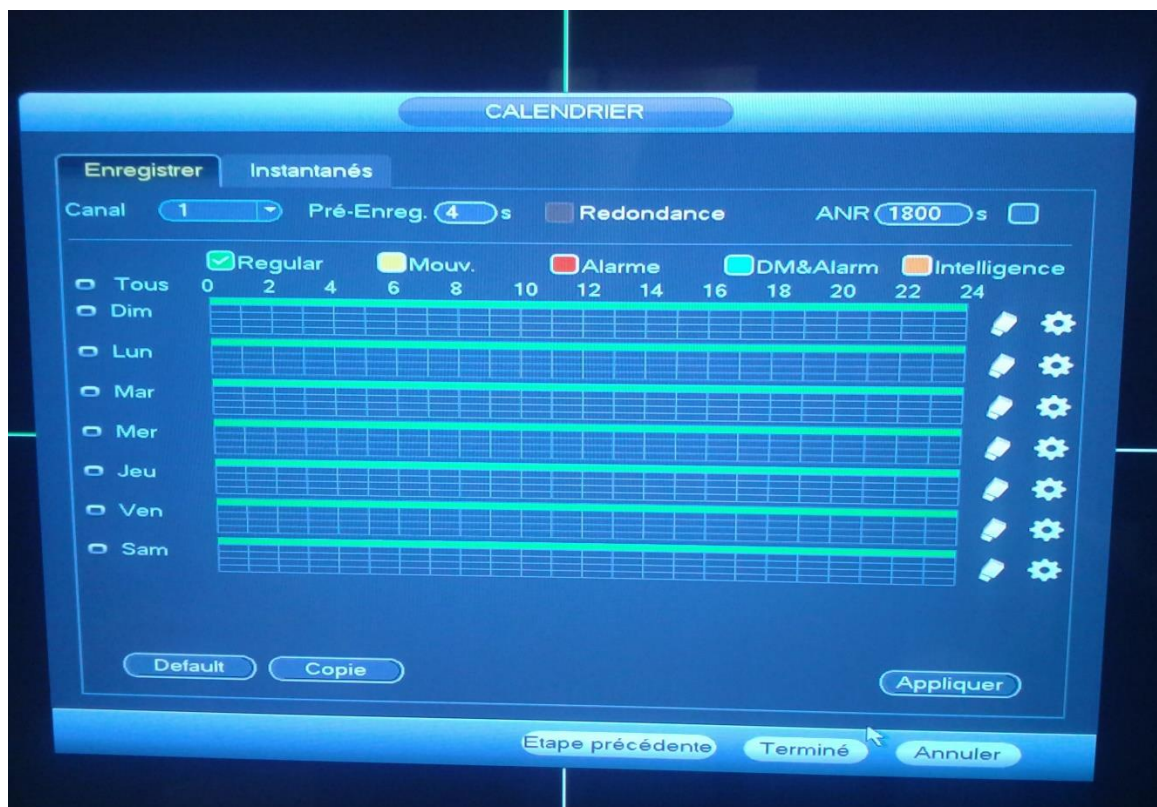
3. Réseau TCP/IP



Dans cette partie, vous pourrez modifier les options d'encodage.

Cliquez sur suivant.

4. Options d'enregistrement



Dans cette partie, vous pourrez modifier les options d'enregistrement.

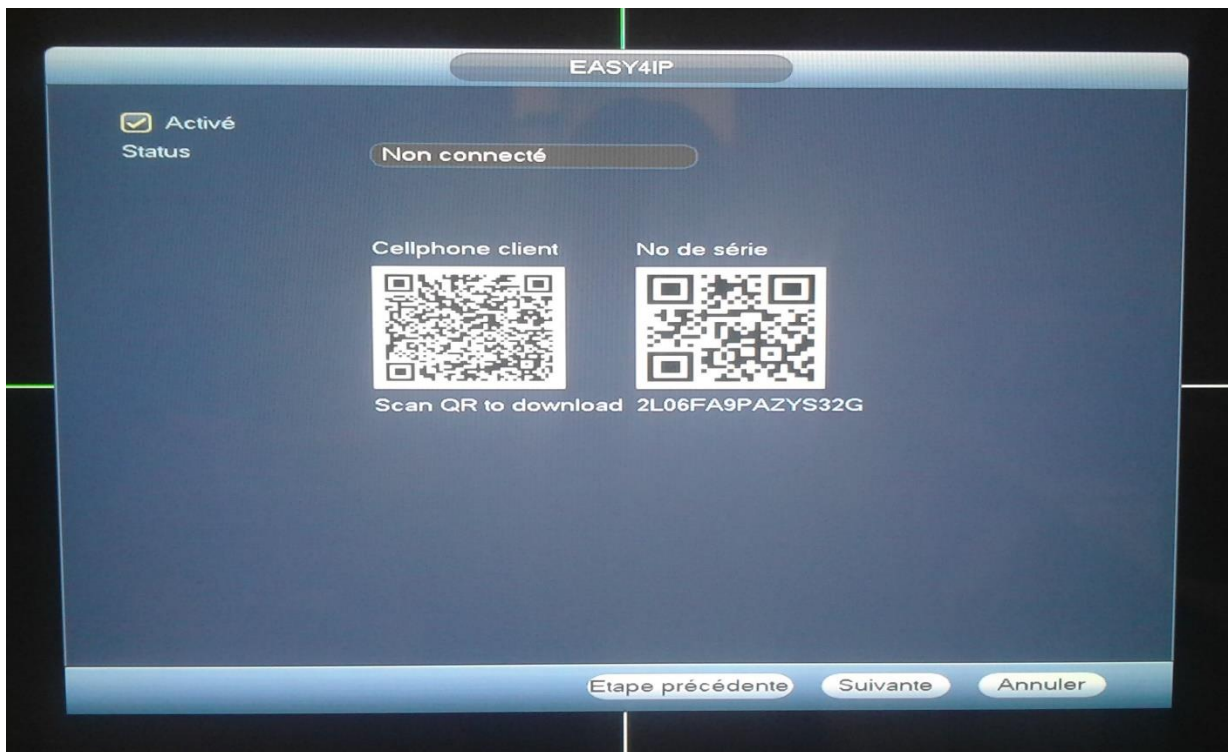
Vous pouvez définir des plages d'enregistrement en continu, en détection de mouvement ou tout simplement choisir de ne rien enregistrer.

Il suffit de sélectionner « regular » pour continu ou « DM » pour détection de mouvement afin d'organiser votre calendrier à votre guise. Cliquez sur suivant.

Dans cette partie vous allez pouvoir définir quelle caméra va enregistrer et quand.

Vous allez renseigner « calendrier » pour toutes les caméras afin qu'elles suivent les réglages de la page précédente ou une partie selon le calendrier et une autre en continu. Cliquez sur Terminé.

5. Réglages P2P



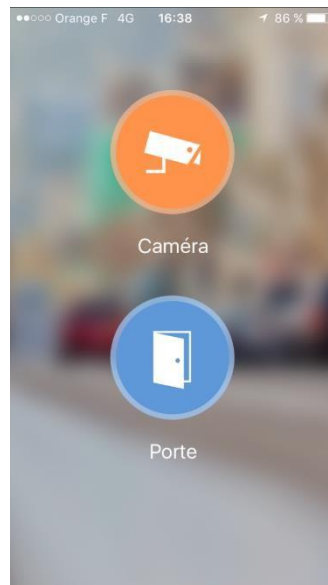
Dans cette partie, vous allez associer votre téléphone à votre DVR.

Applications :

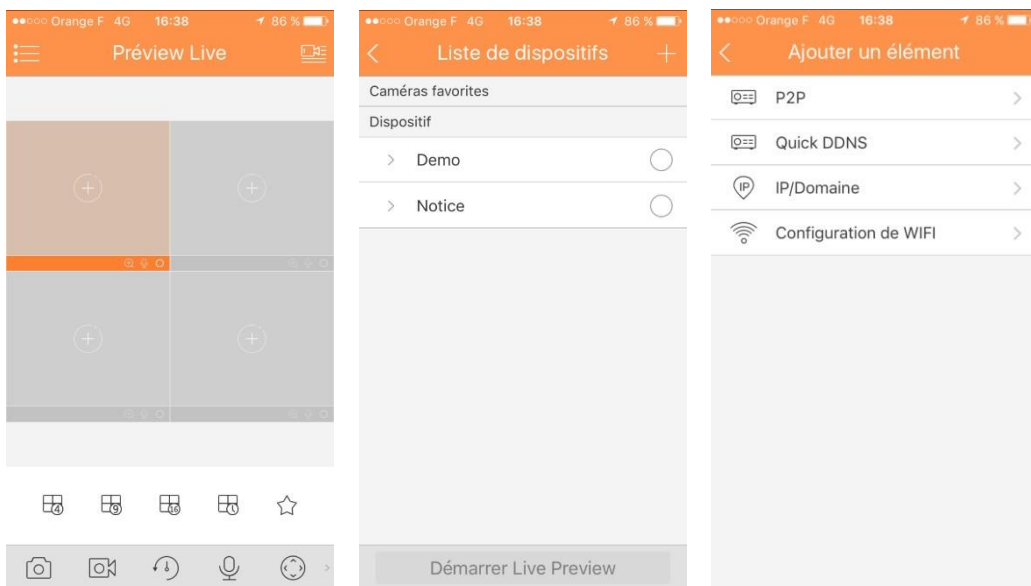
- iPhone : idmss lite, easy viewer
- Samsung : gdmss



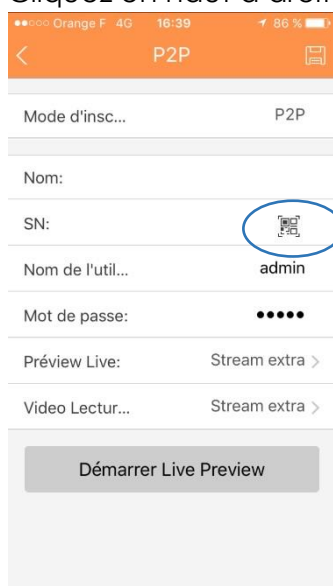
Téléchargez l'appli



Sélectionnez caméra



Cliquez en haut à droite Cliquez en haut à droite + Cliquez sur P2P



Scannez le deuxième QR code, remplir le champ « nom » avec « NVR » puis cliquez en haut à droite pour sauvegarder.

Cliquez sur la flèche de gauche en haut afin de retourner sur preview live.

Une fois revenu sur cette page, cliquez sur un des « + » au centre des cadres.

Cliquez ensuite sur « NVR » puis sélectionnez la première caméra.

Faites pareil pour tous les autres.

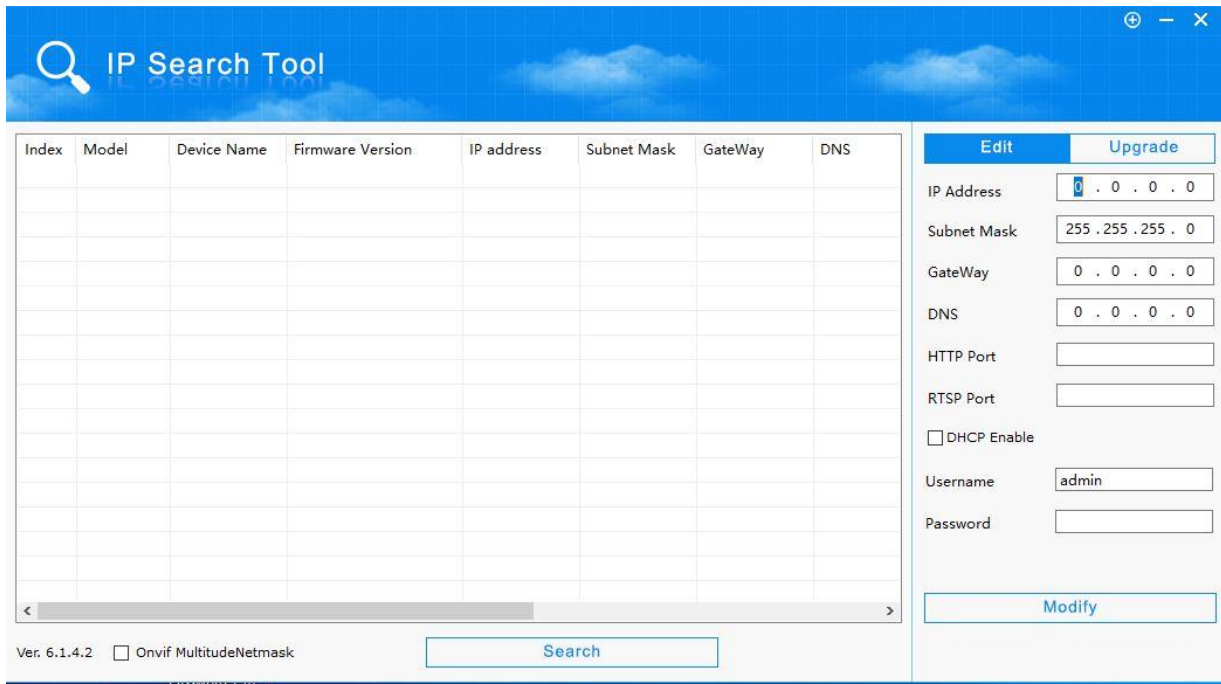


B. Branchement d'une caméra wifi.

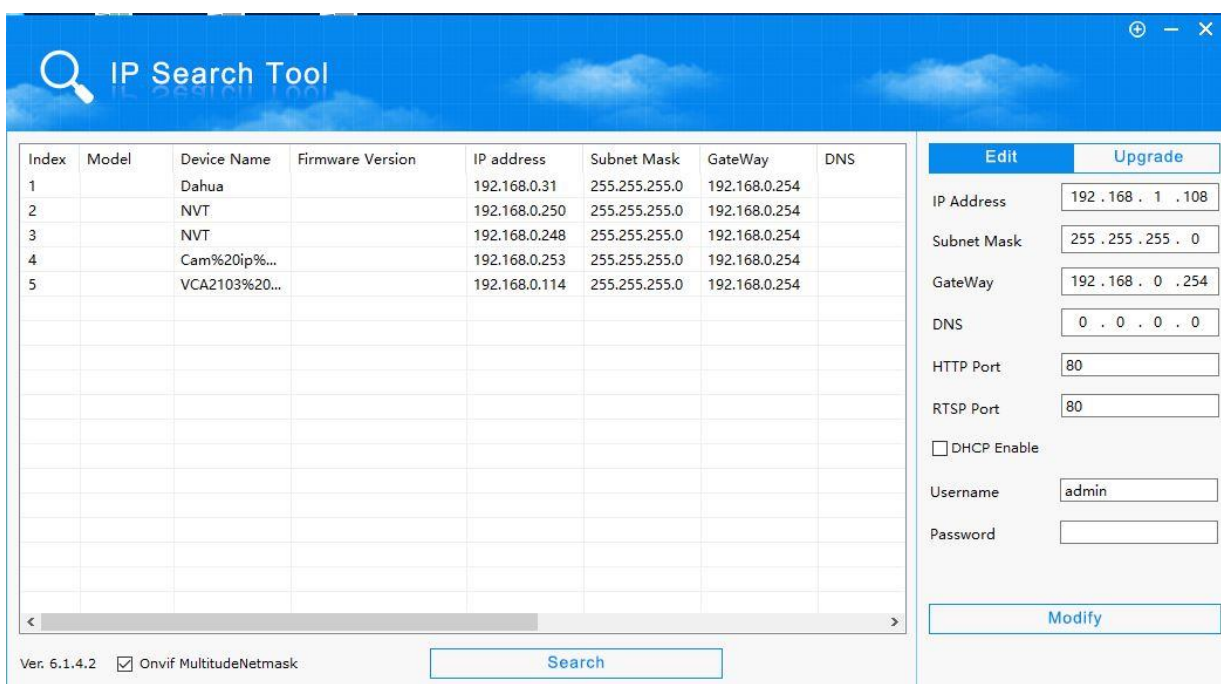
Alimentez et branchez la caméra wifi avec un câble Ethernet à la box.

6. Lancer un logiciel pour scanner le réseau

Démarrez un logiciel pour faire une recherche d'adresse IP sur le réseau.



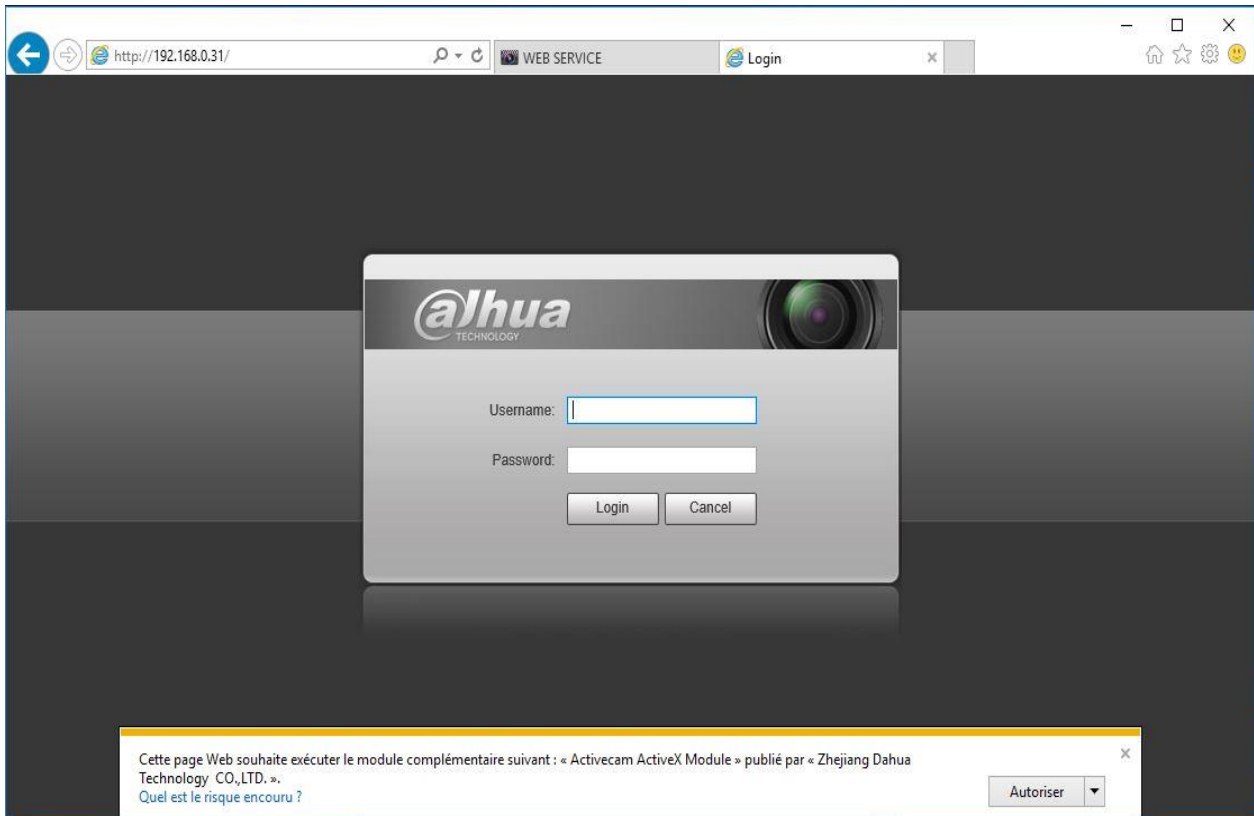
Le logiciel trouve la caméra **Device Name** : Dahua, **IP address** 192.168.0.48



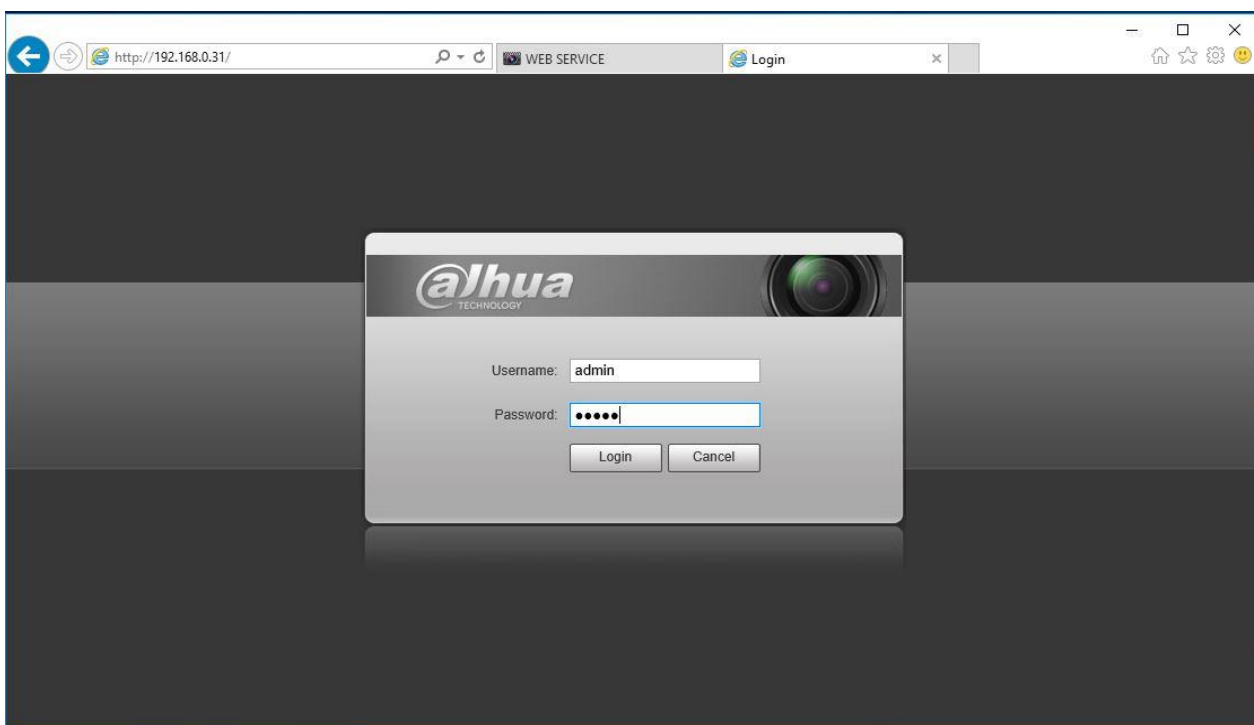
7. Afficher la caméra avec un navigateur Internet

Lancez le navigateur internet « Internet Explorer » et taper l'adresse IP de la caméra.

Puis cliquez sur **Autoriser** pour installer **les ActiveX**.

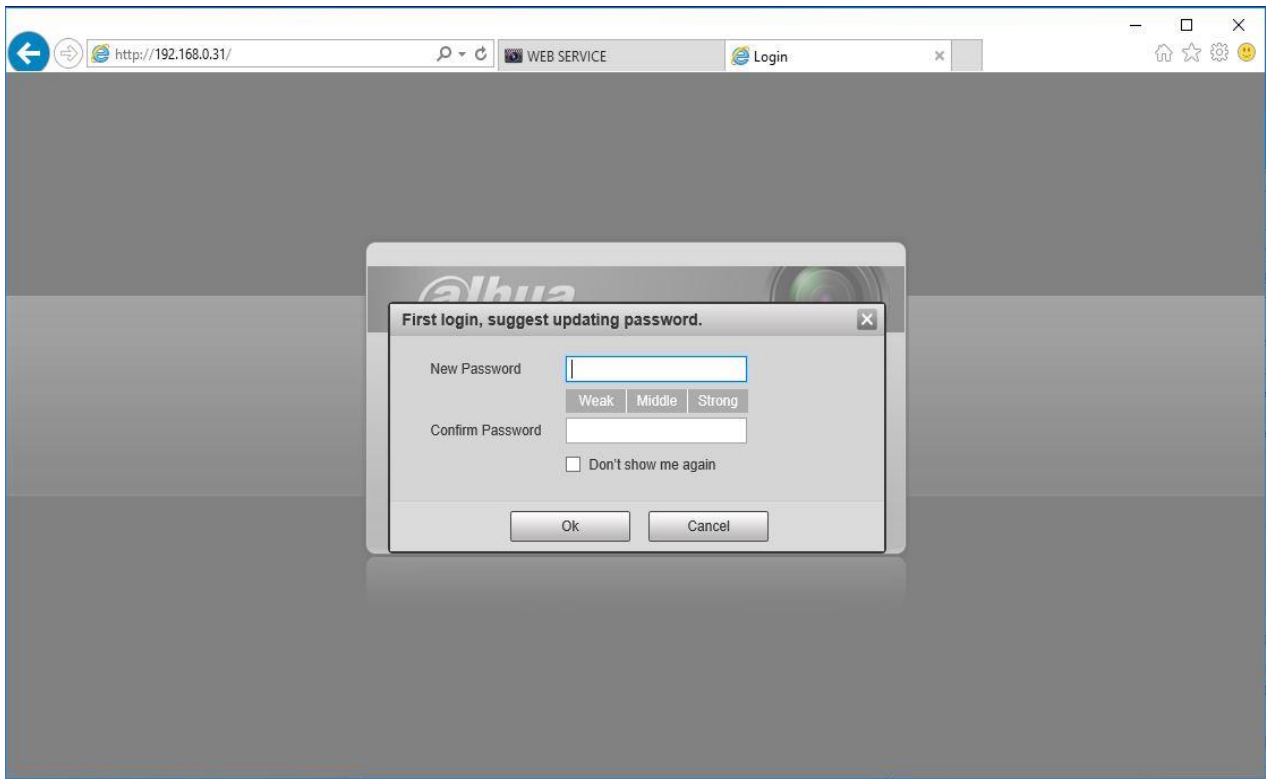


Saisir : **Nom** : admin, **Mot de passe** : admin, puis cliquez sur **login**.

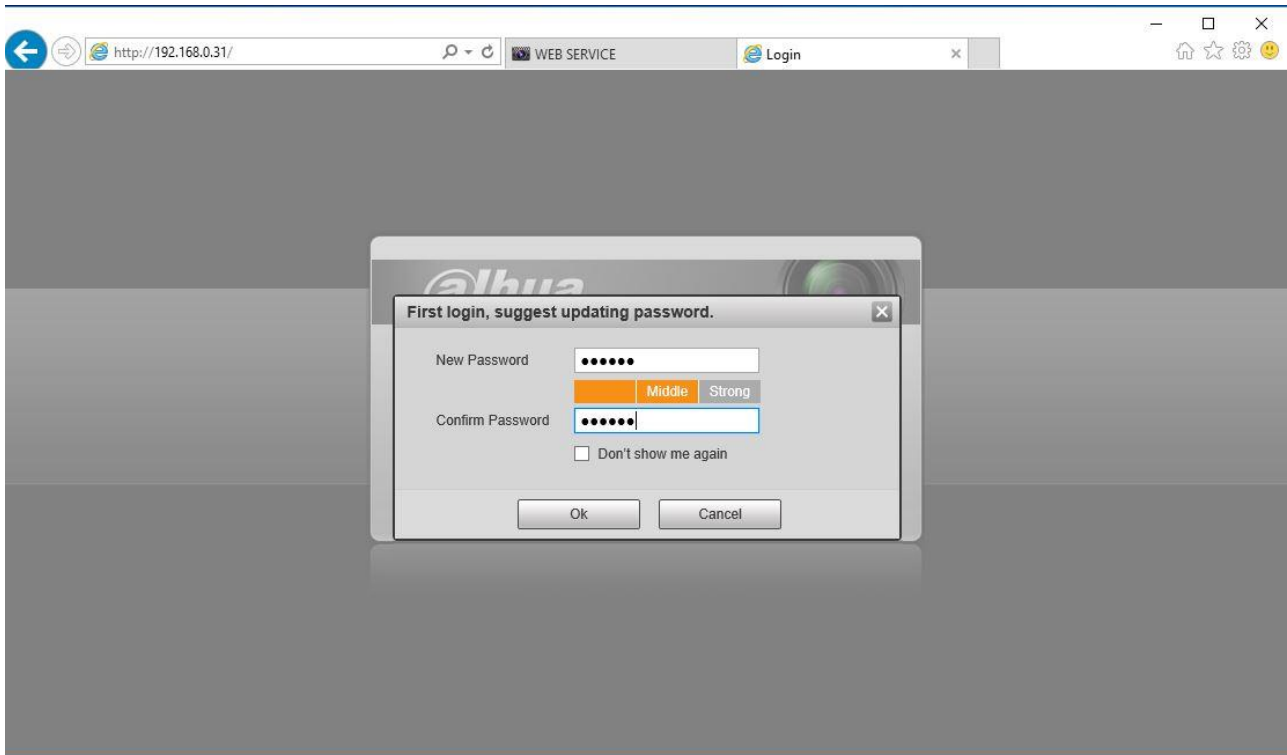


8. Ajouter un mot de passe caméra

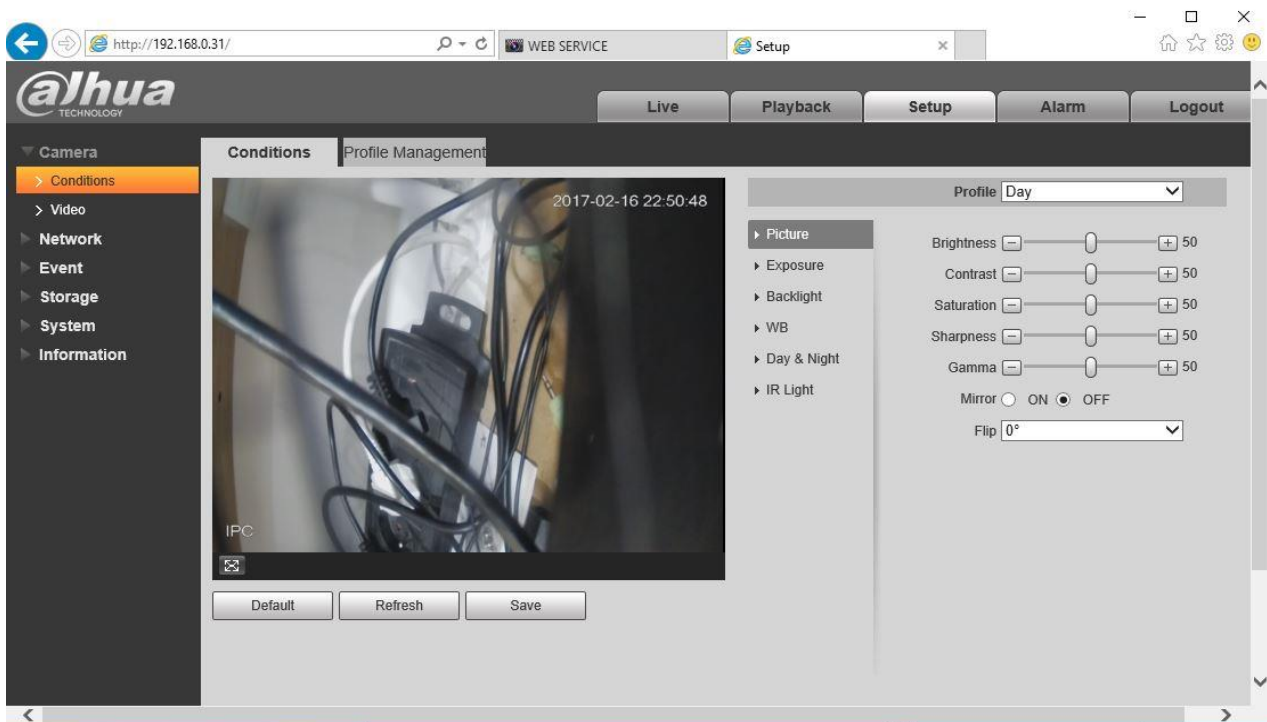
Pour la première connexion une fenêtre s'affiche pour changer le mot de passe par défaut.



Saisissez un mot de passe et cliquez sur **ok**.

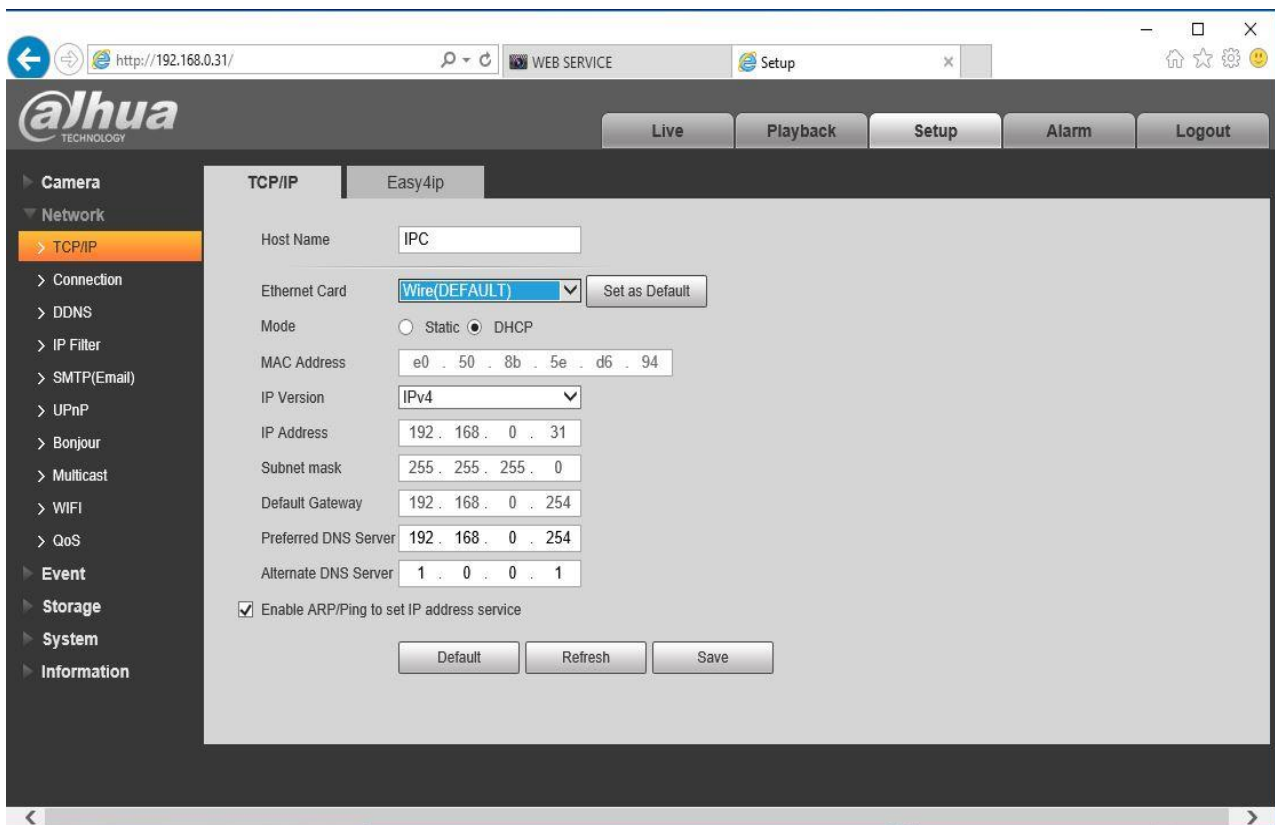


La caméra s'affiche, puis cliquez sur **setup** pour modifier les paramètres.

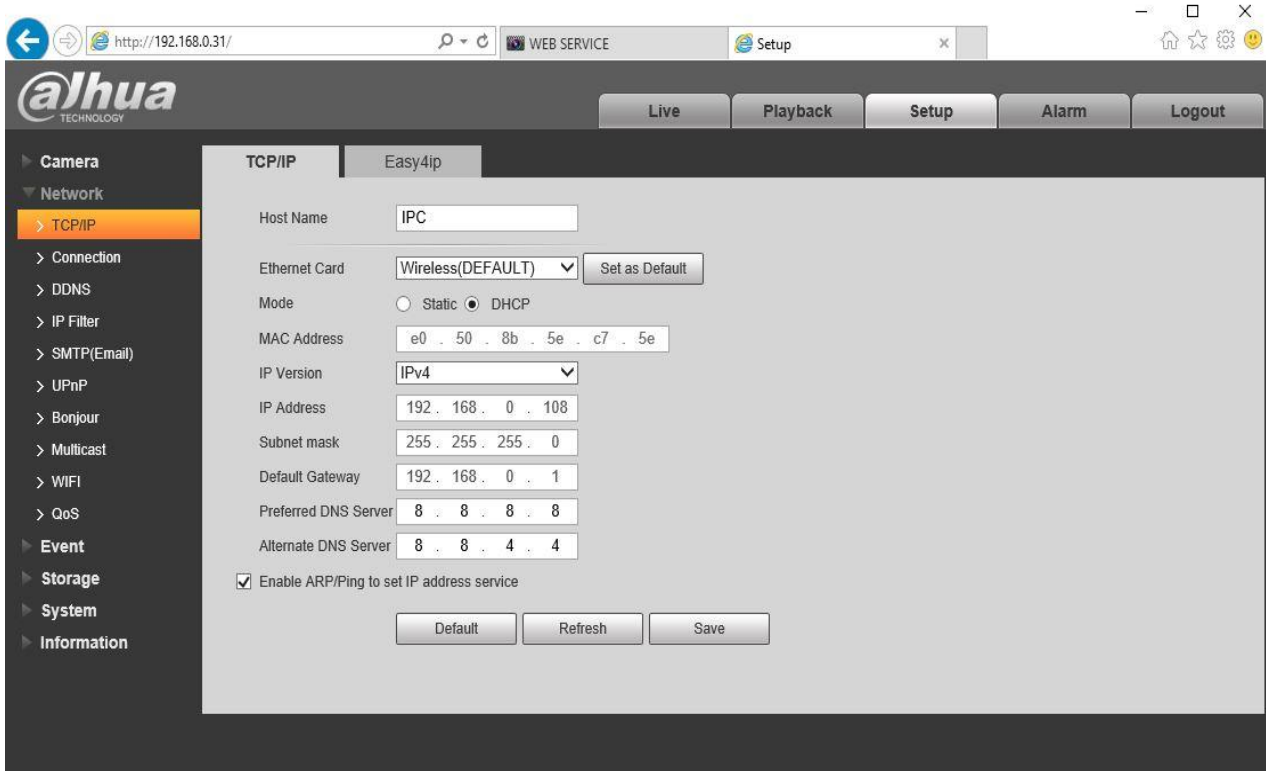


9. Configurer la caméra en wifi.

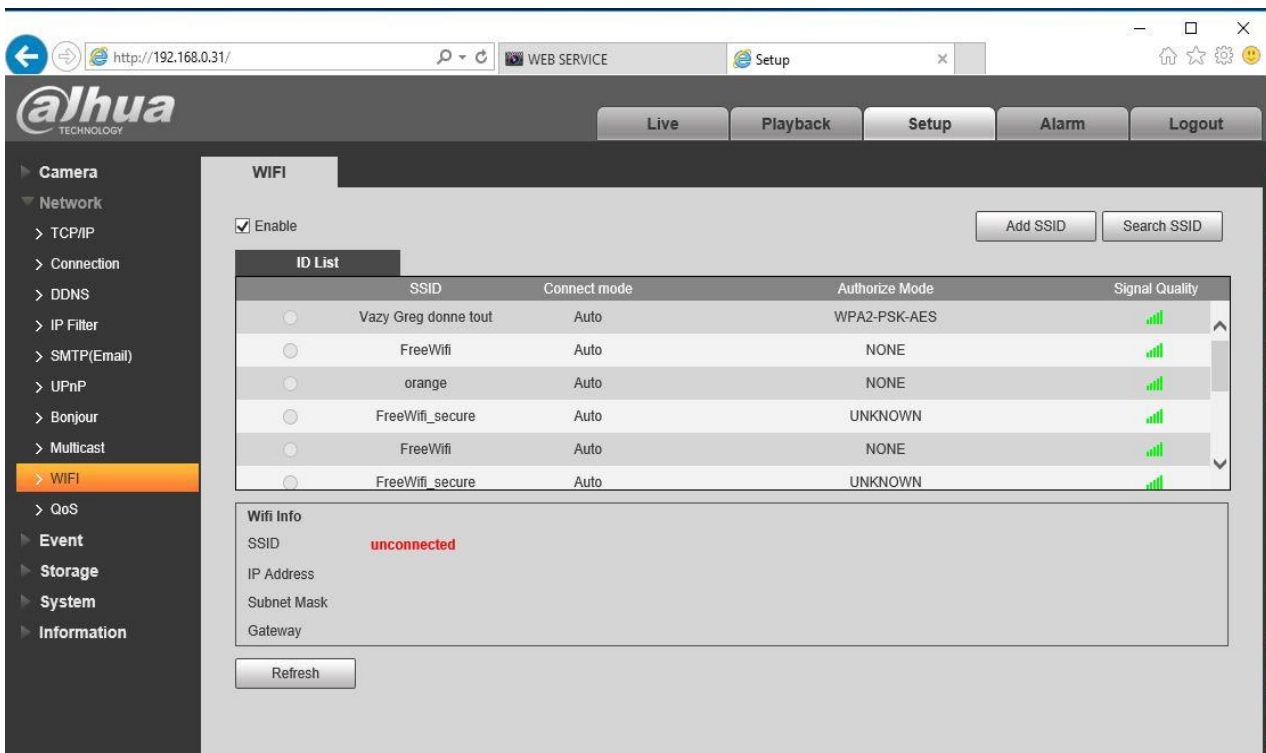
Dans **Setup** cliquez sur TCP/IP. Vous avez connexion par câble(Wire) comme connexion par défaut.



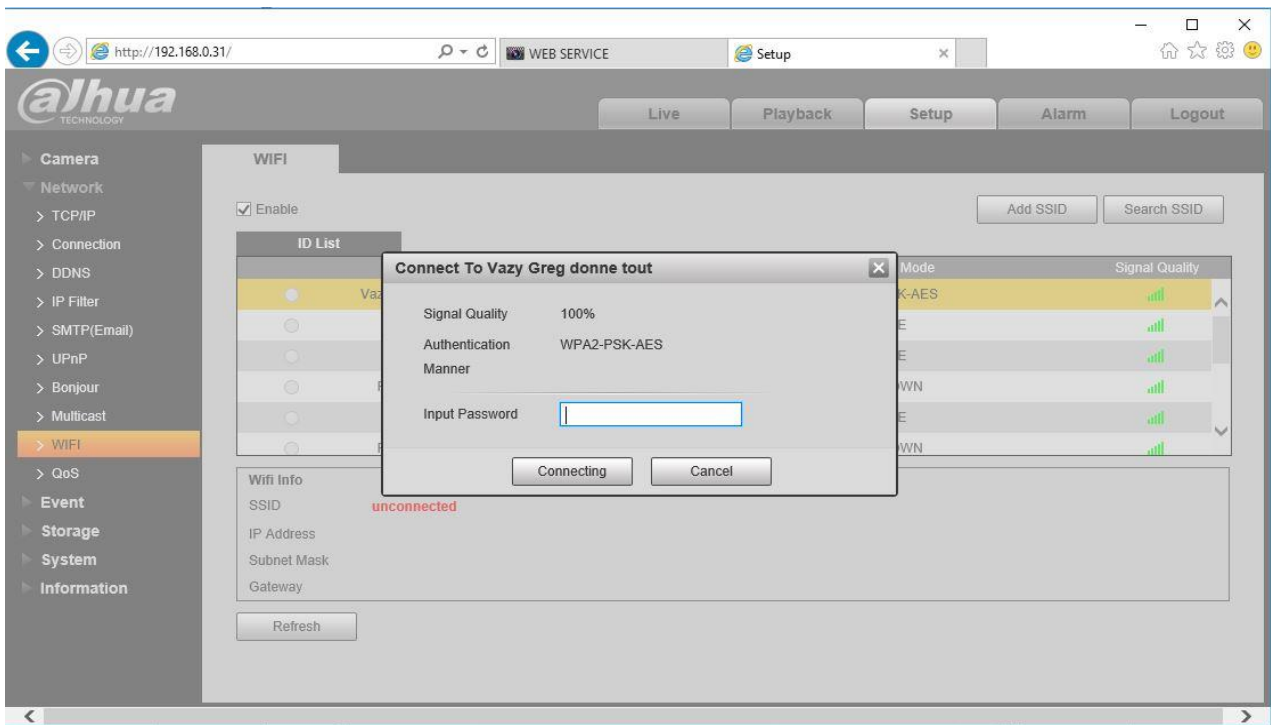
Pour vous connecter en wifi, sélectionnez wifi (Wireless) comme connexion par défaut .



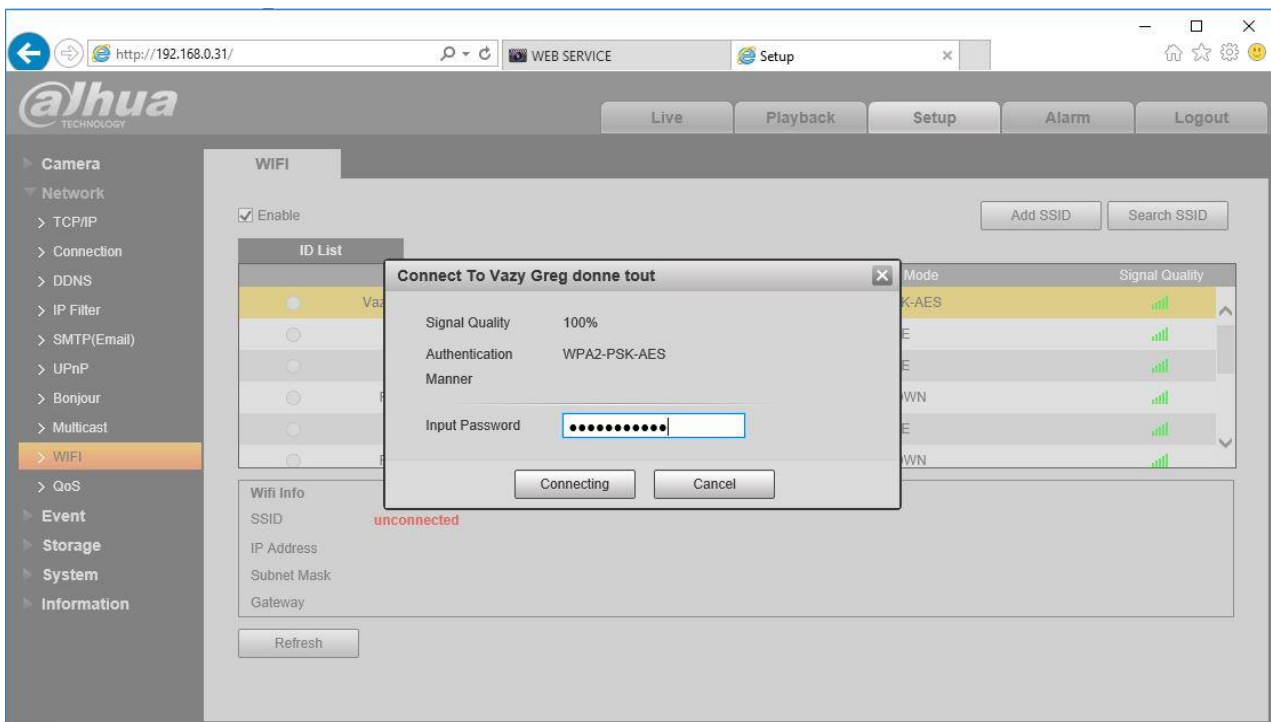
Pour vous connecter, cliquez sur l'onglet **Wifi**.



Sélectionnez votre réseau wifi et saisissez votre mot de passe wifi.



Cliquez sur connexion.



Connexion en cours

WIFI

Enable

Add SSID Search SSID

ID List	SSID	Connect mode	Authorize Mode	Signal Quality
<input checked="" type="radio"/>	Vazy Greg donne tout	Auto	WPA2-PSK-AES	📶
<input type="radio"/>	FreeWifi	Auto	NONE	📶
<input type="radio"/>	FreeWifi	Auto	NONE	📶
<input type="radio"/>	FreeWifi_secure	Auto	UNKNOWN	📶
<input type="radio"/>	FreeWifi_secure	Auto	UNKNOWN	📶
<input type="radio"/>	Freebox-8A9F37	Auto	WPA2-PSK-AES	📶

Wifi Info

SSID Vazy Greg donne tout **connecting ...**

IP Address

Subnet Mask

Gateway

Refresh

La caméra est bien connectée au wifi, débranchez le câble Ethernet.

WIFI

Enable

Add SSID Search SSID

ID List	SSID	Connect mode	Authorize Mode	Signal Quality
<input checked="" type="radio"/>	Vazy Greg donne tout	Auto	WPA2-PSK-AES	📶
<input type="radio"/>	FreeWifi	Auto	NONE	📶
<input type="radio"/>	FreeWifi	Auto	NONE	📶
<input type="radio"/>	FreeWifi_secure	Auto	UNKNOWN	📶
<input type="radio"/>	FreeWifi_secure	Auto	UNKNOWN	📶
<input type="radio"/>	Freebox-8A9F37	Auto	WPA2-PSK-AES	📶

Wifi Info

SSID Vazy Greg donne tout **connected**

IP Address 192.168.0.18

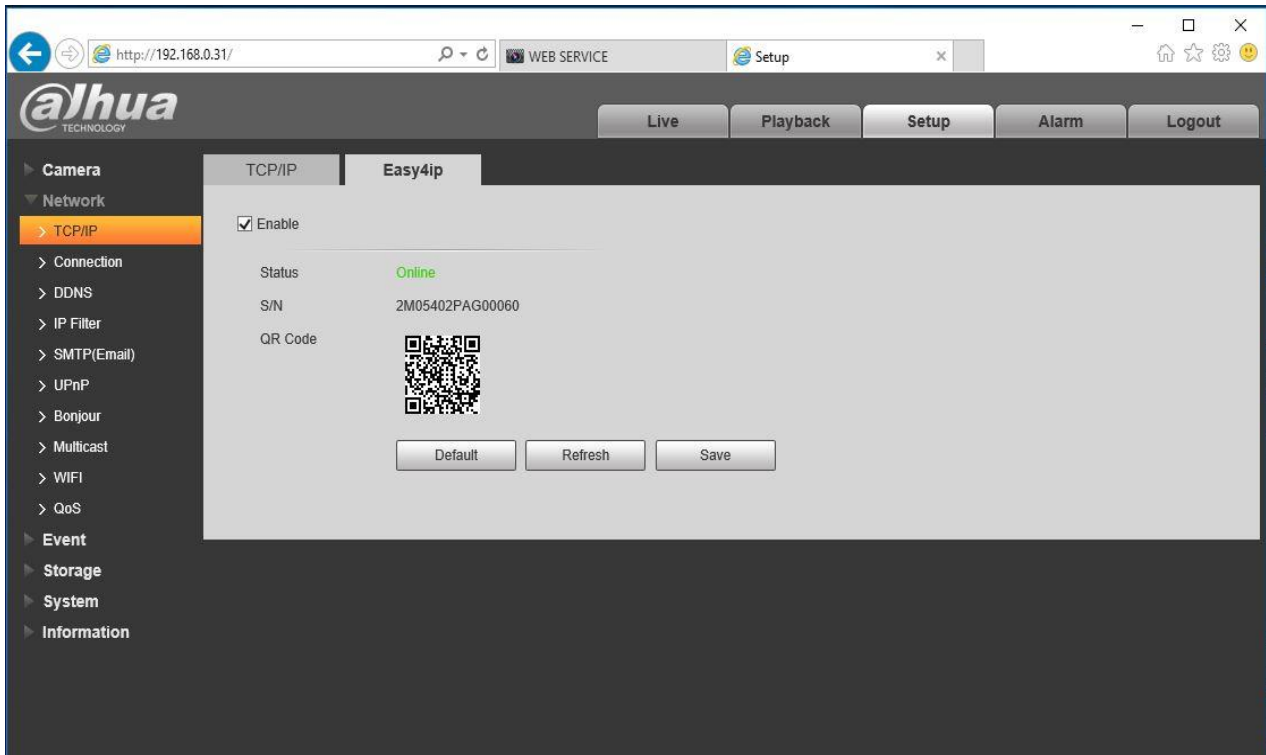
Subnet Mask 255.255.255.0

Gateway 192.168.0.254

Refresh

10. Afficher la caméra sur le téléphone

Dans l'onglet **TCP/IP** cliquez sur **Easy4ip** pour afficher le QR code à scanner.



11. Afficher la caméra wifi sur l'enregistreur

Paramètres – onglet **REMOTE**, cliquez sur **Device Search** pour trouver la caméra puis **Ajouter**.



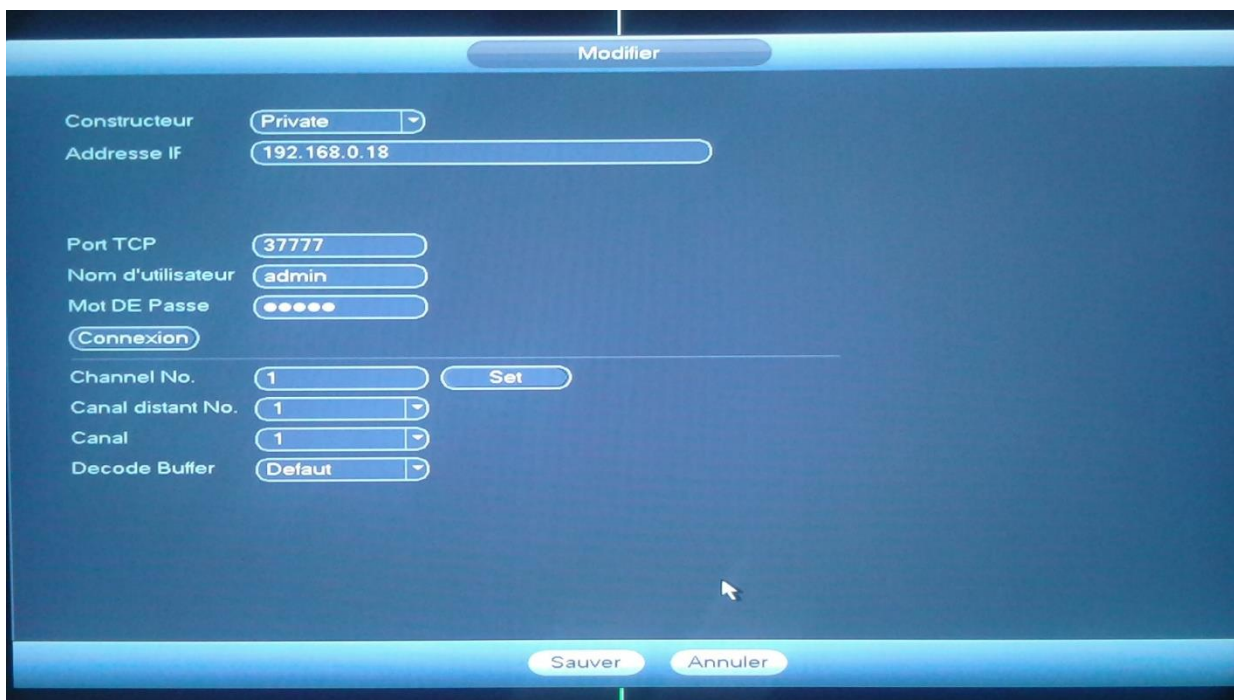
La caméra est bien ajoutée, par contre elle se n'affiche pas.

Status = OFF.

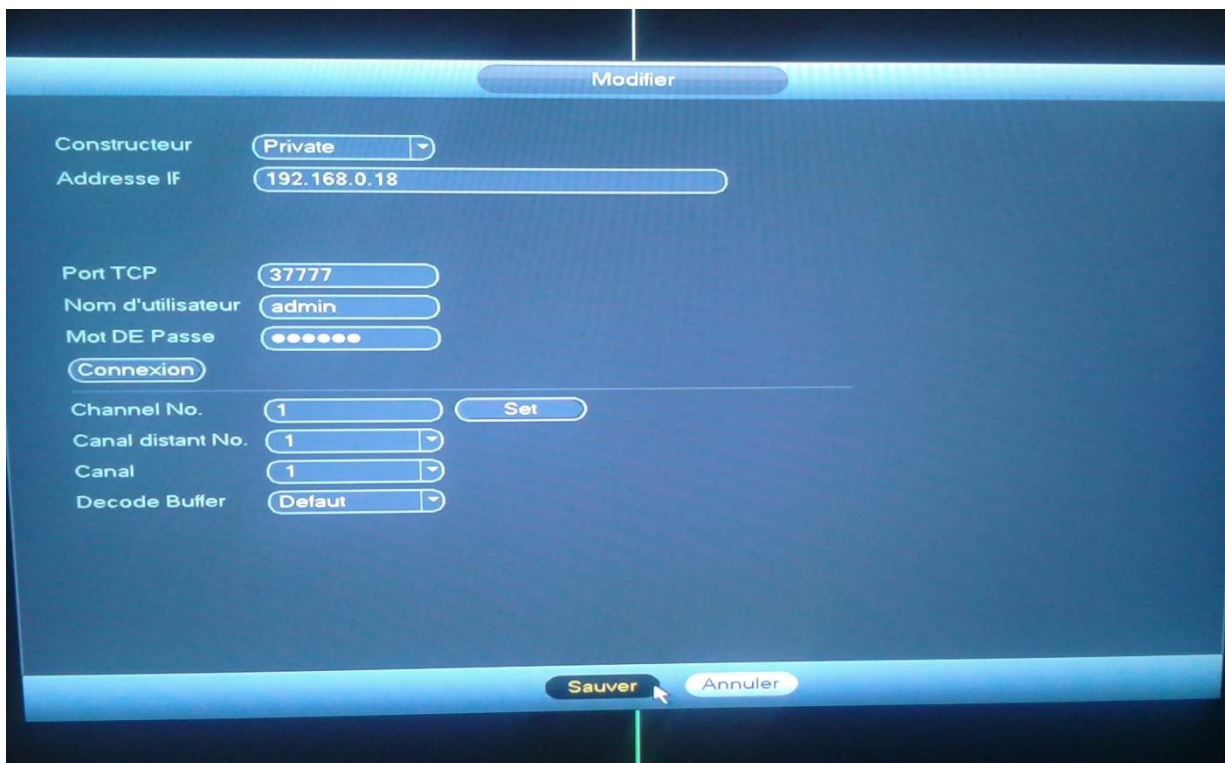
Cliquez sur « Modifier » pour changer le mot de passe de la caméra



Le mot de passe par défaut est « admin ». Changez le mot de passe avec le vôtre.



Tapez le nouveau mot de passe de la caméra et cliquez sur **Sauver**.



La caméra s'affiche en wifi.

