



GROUPE
TRENOS

Cahier des Charges

Validé par :

SOCOTEC

Janvier 2017

compriband® TRS

*Étanchéité
des joints de façade*



TRAMICO

14 Avenue de l'Europe
76220 – Gournay en Bray
Tél. 02 35 90 91 92

www.tramico.fr

Ce procédé a fait l'objet d'une enquête technique N° 1701-63080-000008 de la part de SOCOTEC France et d'un avis favorable formulé jusqu'au 1^{er} décembre 2020.

Sommaire

1. Description du Compriband® TRS	3
2. Terminologie	3
2.1 Terminologie relative aux joints de construction	3
2.2 Terminologie relative aux mousses imprégnées	4
3. Compriband® TRS	6
3.1 Caractéristiques	6
3.2 Compatibilité	7
3.3 Présentation	7
3.3.1 Le Compriband® TRS PC	7
3.3.2 Le Compriband® TRS	7
3.4 Durée et température de stockage	7
3.5 Fabrication	7
4. Domaines d'application	8
4.1 Généralités	8
4.2 Exemples d'applications	8
5. Choix du Compriband® TRS	9
5.1 Joints entre panneaux ou éléments déjà en place	9
5.2 Pose en cours de montage des éléments	9
5.3 Critères de choix	9
5.4 Identification des supports et des mouvements imposés aux surfaces de contact	9
5.5 Plage d'utilisation	9
5.6 Profondeur du Compriband® TRS dans le joint	10
5.7 Compression maximale	11
6. Mise en œuvre	11
6.1 Réception du support	11
6.2 Généralités	12
6.3 Raccords	13
6.4 Pose en menuiserie extérieure	15
6.4.1 Pose de menuiseries en applique intérieure	16
6.4.2 Pose de menuiseries en tunnel ou entre tableaux	18
6.4.3 Pose en applique extérieure	19
6.4.4. Pose de menuiserie en rénovation	19
6.5 Pose en joint de façade	20
6.5.1 Pose en rénovation (cas de joint existant)	20
6.5.2 Pose en neuf	21
6.6 Application de Compriband® TRS sur divers systèmes constructifs	22
6.6.1 Maison ossature bois	22
6.6.2 Isolation thermique par l'extérieur	24
6.6.3 Isolation thermique répartie	24
6.7 Utilisation en aménagement intérieur	25
6.8 Panneaux solaires	25
6.9 Étanchéité de bardage	26
7. Engagement du fabricant	26
8. Validité et historique	26

1. Description du Compriband[®] TRS

- Mousse de polyuréthane à cellules ouvertes, imprégnée à cœur de résines synthétiques (exemptes de cire et de bitume), qui la rendent étanche à l'eau et lui donnent une bonne résistance au vieillissement dans sa plage d'utilisation.
- Assure à lui seul l'étanchéité à l'air et à l'eau des joints à un étage, le Compriband[®] TRS est également utilisé en première barrière et/ou en deuxième barrière d'un joint à deux étages.
- Résiste aux UV et apporte au joint une perméabilité à la vapeur d'eau et des propriétés acoustiques et thermiques.
- Conforme aux spécifications de la classe 1 de la norme NF P 85-570, il répond à ce titre aux spécifications du DTU NF 36-5 (mise en œuvre des fenêtres et portes extérieures).
- Difficilement inflammable (classement B1 - norme DIN 4102).
- Utilisé en travaux neuf comme en rénovation.
- Contribue à l'étanchéité des joints dans les bâtiments basse consommation.

2. Terminologie

2.1 Terminologie relative aux joints de construction

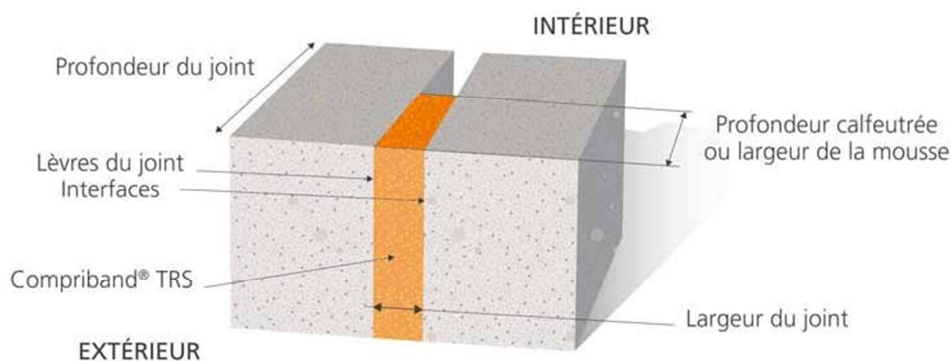
Les définitions ci-dessous sont conformes et en accord avec la norme NF EN 26 927 (indice de classement P 85-102).

Joint :

Un joint est un volume existant entre deux éléments de construction.

Ce volume peut être :

- soit laissé libre (vide),
- soit calfeutré à l'aide de mousses imprégnées ou procédés susceptibles de prévenir la pénétration de l'eau ou de l'air dans la limite des mouvements relatifs prévisibles (croquis 1).



Croquis 1 : Terminologie relative aux joints

Calfeutrer :

Mettre en place dans le joint les produits appropriés pour prévenir la pénétration de l'eau et de l'air entre des éléments de construction de nature identique ou de nature différente.

Tout joint comporte :

- un volume libre par lequel un produit de calfeutrement peut être mis en place,
- deux surfaces de contact planes (interfaces ou lèvres) entre lesquelles le produit de calfeutrement exerce sa fonction.

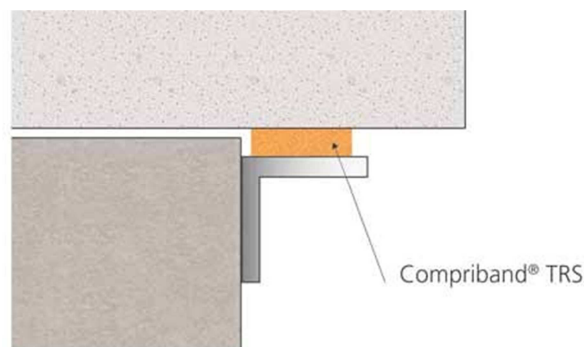
Joint à un étage :

Joint dont l'étanchéité à l'eau et à l'air est assurée par un produit de calfeutrement de classe 1 agissant à lui seul.

On distingue :

- les joints à surfaces de contact parallèles,
- les joints à surfaces de contact perpendiculaires ou joints solin.

Pour le traitement de ce type de joint avec une mousse imprégnée, on peut utiliser un profilé de manière à rendre les surfaces parallèles. S'assurer de la rigidité, de l'étanchéité et de la fixation du profilé (croquis 2).



Croquis 2 : Joint solin

Joint à deux ou plusieurs étages :

Joint dont l'étanchéité à l'air et à l'eau est assurée par plusieurs éléments, l'un d'eux étant un produit de calfeutrement de classe 1.

2.2 Terminologie relative aux mousses imprégnées

Mousse imprégnée :

Produit alvéolaire souple (par exemple mousse de polyuréthane), imprégné d'un liant (exemple : la résine), présenté en bandes de sections carrées ou rectangulaires dont l'une des faces peut être adhésive. La bande est généralement livrée pré-comprimée (rouleaux), ou sous forme de bande non comprimée (bandes). Les mousses imprégnées doivent être testées selon la norme NF P 85-571 d'avril 2001 «Mousses imprégnées - Essais» et conformes aux spécifications de la norme NF P 85-570 d'avril 2001 «Mousses imprégnées - Définitions, spécifications».

Ces normes distinguent 2 classes (voir tableau) :

Tableau 1 : Classes de mousses imprégnées selon les normes NF P 85-571 et NF P 85-570

	Classe 1	Classe 2
Classement	Joint à un étage ou première barrière d'un joint à deux étages	Deuxième barrière d'un joint à deux étages
Perméabilité à l'air	< 600 l/h/m de joint à 100 Pa	< 600 l/h/m de joint à 100 Pa
Perméabilité à la pluie battante	600 Pa	300 Pa
Reprise d'épaisseur après exposition aux UV et à la chaleur	Ev En x 0,33	-
Reprise d'épaisseur après exposition à la température et à l'humidité	Em En x 0,33	Em En x 0,33
Compression rémanente	(12 h) > 5 kPa	(12 h) > 5 kPa
Reprise d'épaisseur des produits comprimés	Ed En x 0,9	Ed En x 0,9

Compatibilité :

Le produit de calfeutrement a la propriété de rester en contact avec un autre matériau sans interaction physico-chimique affectant leur intégrité. L'utilisation d'une bande de mousse imprégnée pour un calfeutrement à l'air et à l'eau est compatible avec les supports suivants :

- béton banché,
- pré-cadre,
- en règle générale, tout support déclaré étanche.

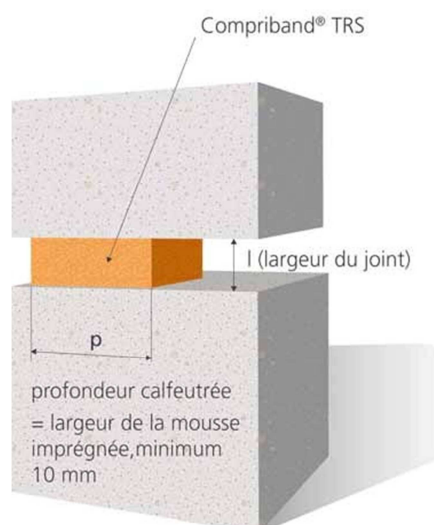
Plage d'utilisation :

Amplitude maximale de mouvement que peut accepter un produit de calfeutrement, en maintenant une étanchéité efficace.

Pour une mousse imprégnée : intervalle de largeur d'un joint à l'intérieur duquel la mousse imprégnée assure sa fonction (voir § 5.5).

Profondeur calfeutrée :

La profondeur calfeutrée est égale à la largeur du produit de calfeutrement (P = profondeur du produit dans le joint) (croquis 3).



Croquis 3 : Coupe transversale du joint

3. Compriband® TRS

3.1 Caractéristiques

Tableau 2 : Caractéristiques techniques du Compriband® TRS

Descriptif	Norme	Caractéristiques
	-	Mousse polyuréthane imprégnée de résine synthétique, difficilement inflammable
Imperméabilité à la pluie battante en exposition directe	NF P 85-570 et NF P 85-571	> 600 Pa (Classe 1)
Perméabilité à l'air mesurée à 100Pa	NF P 85-570 et NF P 85-571	< 600 l/h/mètre de joint (Classe 1)
Relaxation à l'état initial	NF P 85-570 et NF P 85-571	> 5 kPa
Résistance à la compression	NF P 85-570 et NF P 85-571	28 kPa
Décompression	NF P 85-570 et NF P 85-571	Classe 1 suivant les exigences de la norme
Résistance aux changements de température et à l'action de l'humidité	NF P 85-570 et NF P 85-571	Classe 1 suivant les exigences de la norme
Résistance au rayonnement UV et à la chaleur	NF P 85-570 et NF P 85-571	Classe 1 suivant les exigences de la norme
Tenue en température	-	- 40 °C à + 100 °C
Température de mise en œuvre	-	À partir de 5 °C
Résistance aux agents chimiques	-	Résistance aux acides, aux bases et aux alcalis dilués
Classement au feu	DIN 4102	B1: difficilement inflammable MPA BAU P-NDS04-479
Coefficient de diffusion de la vapeur	DIN 18542	$\mu = 6,2$ (Essai Mpa Bau)
Coefficient Sd	EN 12086	< 0,1
Performance acoustique	NF EN ISO 717-1	Rw = 39 dB (essai Cebtp)
Résistance thermique	ISO 8302	0,046 W / m.k (essai LNE)
Durée et température de stockage	-	2 ans dans un local tempéré, à une température de 1 °C à 25 °C dans son emballage d'origine.

3.2 Compatibilité

Le Compriband® TRS ne génère pas de corrosion avec le fer, l'acier, la tôle zinguée, l'aluminium et le cuivre, ni d'interaction avec le béton cellulaire, le béton, la brique, la tuile, la pierre calcaire, le PVC, les vitrages et le bois.

Le Compriband® TRS n'est pas compatible avec les produits solvantés. Néanmoins le Compriband® TRS peut être appliqué sur des surfaces ayant préalablement été traitées avec des produits solvantés, mais seulement après évaporation complète des solvants.

Compatibilité avec les mastics de calfeutrement : en cas de doute sur la formulation, il est conseillé de se renseigner auprès de Tramico qui procédera éventuellement à des essais.

3.3 Présentation

3.3.1 Le Compriband® TRS PC

- est présenté en rouleau pré-comprimé,
- de section carrée ou rectangulaire,
- avec une face adhésive.

3.3.2 Le Compriband® TRS

- est présenté en bande,
- de section carrée, rectangulaire ou triangulaire,
- avec une face adhésive.

3.4 Durée et température de stockage

Le Compriband® TRS est un produit adhésif, il doit être stocké au maximum 2 ans dans son emballage d'origine, au sec, à l'abri du gel et à une température n'excédant pas 25°C.

3.5 Fabrication

Lieu de fabrication :

Tramico Gournay-en-Bray (76) en France, pour l'imprégnation, la compression, la découpe et le conditionnement.

La chaîne de fabrication et de contrôle est gérée informatiquement, de nombreux points de fabrication font l'objet d'un autocontrôle continu.

Le MPA BAU de Hanovre audite régulièrement l'usine de Gournay-en-Bray (76).



4. Domaines d'application

4.1 Généralités

Le Compriband® TRS est mis en œuvre sur tous supports, pour assurer l'étanchéité à la pluie battante (jusqu'à 600 Pa) et à l'air des joints de façade à un étage, ou la première barrière d'étanchéité des joints à deux étages.

Des essais complémentaires ont mis en évidence des performances supérieures. Le Compriband® TRS assure une étanchéité à la pluie battante supérieure à 1200 Pa, des tests sur le Compriband® TRS 3-7 au minimum de sa plage d'utilisation ont permis d'en vérifier les performances.

Le présent cahier des charges concerne uniquement les joints existants dans les parois verticales ou faiblement inclinées des constructions (parois faisant avec la verticale un angle inférieur à 15°, sauf pour les surfaces de largeur limitée telles que bandeaux, couronnements, appuis de baie, acrotères, couvertines...).

Note : les joints concernés peuvent être :

- soit des joints réservés dans le gros-œuvre ou l'ossature de la construction pour des considérations structurelles (joints de dilatation-retrait, joints d'isolation thermique par l'extérieur exemple : mur «manteau»...),
- soit des joints résultant de la juxtaposition d'éléments de construction de natures différentes, par exemple joints entre menuiserie et gros-œuvre (joints dits «de menuiserie») ou de nature identique, par exemple joints entre panneaux préfabriqués liaisonnés entre eux in situ.

Exclusions :

- les joints de parois horizontales (joints de sol),
- les joints sismiques,
- les joints de parois pour piscines, réservoirs, carrelages, ...,
- les joints pour l'étanchéité des fluides dans les équipements techniques (canalisations, tuyaux,...).

4.2 Exemples d'applications (croquis n° 12 à 35)

- en menuiseries extérieures; pose en applique et pose tunnel : bois, PVC, aluminium, acier et mixte,
- constructions de maisons à ossature bois - MOB,
- en préfabrication lourde et en maçonnerie traditionnelle,
- en préfabrication légère (murs-rideaux, façades-panneaux),
- ITE/ isolation thermique par l'extérieur (mur manteau),
- bardage,
- réhabilitation : des joints, murs manteaux et rénovation de menuiseries.

5. Choix du Compriband® TRS

5.1 Joints entre panneaux ou éléments déjà en place

Il faut utiliser un Compriband® TRS pré-comprimé.

Par temps froid, l'expansion du Compriband® TRS pré-comprimé peut être accélérée en utilisant un souffleur à air chaud.

5.2 Pose en cours de montage des éléments

- Joints de largeur inférieure à 10 mm : le Compriband® TRS, en bandes, sans compression en usine peut être utilisé.
- Joints de largeur égale ou supérieure à 10 mm : utilisation obligatoire d'un Compriband® TRS pré-comprimé en rouleaux.

5.3 Critères de choix

Les critères qui prévalent à la réalisation d'un calfeutrement doivent être clairement identifiés :

- fonction du joint,
- sollicitations liées aux éléments extérieurs.

L'épaisseur pré-comprimée doit être inférieure à la largeur initiale du joint.

Le choix de la mousse imprégnée à mettre en œuvre dépend de l'ouverture minimale et maximale du joint et des mouvements et variations dimensionnelles de dilatation du joint.

5.4 Identification des supports et des mouvements imposés aux surfaces de contact

La nature, la constitution des supports du calfeutrement et le coefficient de dilatation thermique des éléments mis en œuvre doivent être identifiés, ainsi que la géométrie du joint.

Les mouvements prévisibles du joint doivent être évalués suivant le rôle joué par ce dernier dans l'ouvrage et suivant la nature des matériaux en présence.

Cette étude détermine les sollicitations mécaniques qui sont appliquées à la mousse imprégnée et le choix du produit de calfeutrement.

5.5 Plage d'utilisation

Pour déterminer la plage d'utilisation à utiliser, consulter le tableau ci-dessous.

La plage d'utilisation est l'intervalle de largeur d'un joint, à l'intérieur duquel le Compriband® TRS assure sa fonction d'étanchéité.

Tableau 3 : Plage d'utilisation des joints pour une étanchéité à 600 Pa

Référence	Plage d'utilisation pendant la mise en œuvre (mm)	Épaisseur pré-comprimé sur le rouleau (mm)	Compression maximale (mm)	Plage d'utilisation après la mise en œuvre* (mm)
1 - 3	1 - 3	1	0,5	0,5 - 3
2 - 5	2 - 5	2	1	1 - 5
3 - 7	3 - 7	3	1	1 - 7
3 - 9	3 - 9	3	2	2 - 9
4 - 11	4 - 11	4	3	3 - 11
5 - 14	5 - 14	5	4	4 - 14
7 - 18	7 - 18	7	5	5 - 18
8 - 21	8 - 21	8	6	6 - 21
13 - 28	13 - 28	13	7	7 - 28
17 - 39	17 - 39	17	10	10 - 39
24 - 49	24 - 49	24	13	13 - 49

* Mouvements et variations dimensionnelles de dilatation doivent être pris en compte.

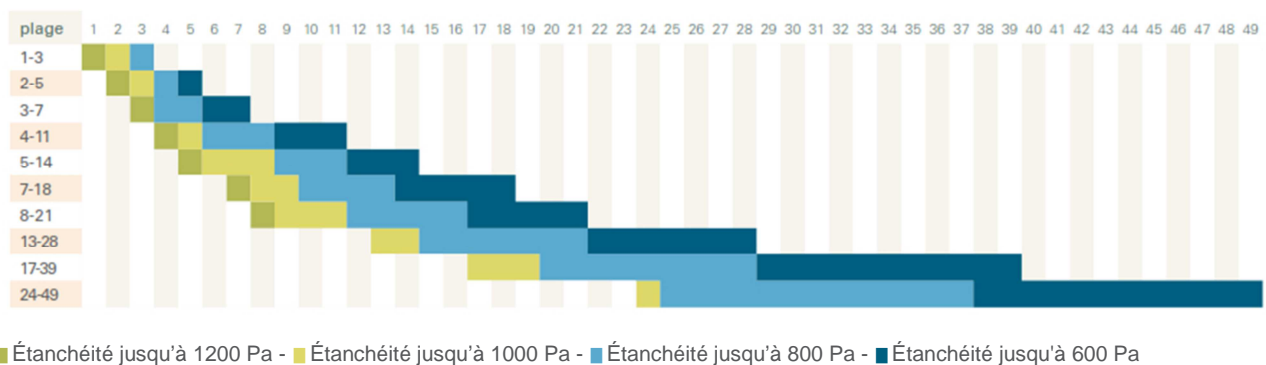
On distingue :

- la plage d'utilisation pendant la mise en œuvre, qui indique la largeur minimale et maximale du joint existant, dans lequel on peut mettre en place le Compriband® TRS,
- la plage d'utilisation après la mise en œuvre qui indique l'amplitude maximale de mouvement que peut accepter le Compriband® TRS en assurant ses fonctions d'étanchéité.

Le Compriband® TRS est comprimé en usine à un taux supérieur à celui nécessaire pour assurer l'étanchéité dans la plage d'utilisation, il se décomprime ensuite pour assurer sa fonction. La plage d'utilisation est indiquée sur chaque rouleau ainsi que sur les emballages.

Pour un même produit, l'étanchéité varie en fonction de la compression dans le joint. Par exemple, le Compriband® TRS 3 - 7 assure une étanchéité à 600 Pa au maximum de la plage d'utilisation, c'est-à-dire dans un joint de 7 mm, et une étanchéité à 1200 Pa dans un joint de 3 mm.

Tableau 4 : Performance des joints (Pa) dans la plage d'utilisation (mm) :



5.6 Profondeur du Compriband® TRS dans le joint

En aucun cas, la dimension du Compriband® TRS en profondeur ne doit être inférieure à 10 mm (croquis 3). L'étanchéité étant liée à la compression, il est recommandé de ne pas augmenter inutilement la profondeur du Compriband® TRS dans le joint, surtout en façades légères, des déformations ou incurvations nuisibles à l'étanchéité pourraient se produire en raison de la force d'expansion du Compriband® TRS.

En aucun cas, la dimension du Compriband® TRS en profondeur ne doit être inférieure à la largeur maximale du joint (croquis 3).

Les supports du Compriband® TRS doivent avoir une rigidité suffisante.

5.7 Compression maximale

Un taux élevé de compression augmente l'étanchéité aux pressions, sans nuire à l'élasticité du Compriband® TRS, il n'est pas détérioré et continue à exercer une pression sur les faces du joint.

Il convient toutefois de vérifier que la mousse ne soit pas écrasée, pour l'éviter, la transmission du poids se fera par la mise en place d'un calage adéquat.

Lors de l'utilisation d'une rainure de positionnement ou lors d'une pose de la mousse en retrait par rapport aux flancs des éléments à calfeutrer, les dispositions constructives en pied de ces éléments doivent empêcher la stagnation de l'eau ruisselant dans l'espace ainsi créé devant la garniture d'étanchéité en mousse imprégnée et permettre son évacuation sur l'extérieur.

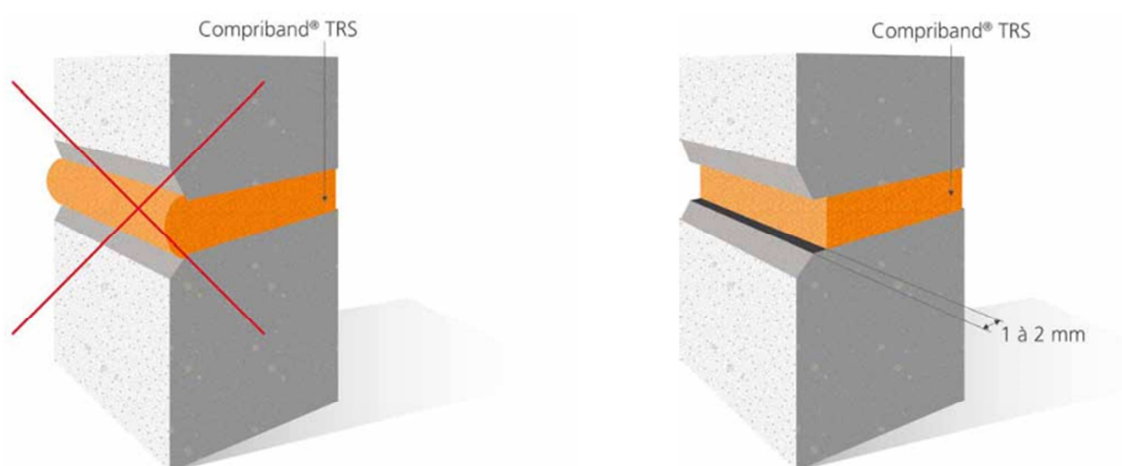
6. Mise en œuvre

6.1 Réception du support

Pour une bonne efficacité du Compriband® TRS, la vérification du bon état du gros œuvre et la géométrie du vide à calfeutrer doivent être effectuées avant la mise en œuvre. Les caractéristiques dimensionnelles des baies doivent être conformes à l'annexe B du DTU NF 36-5.

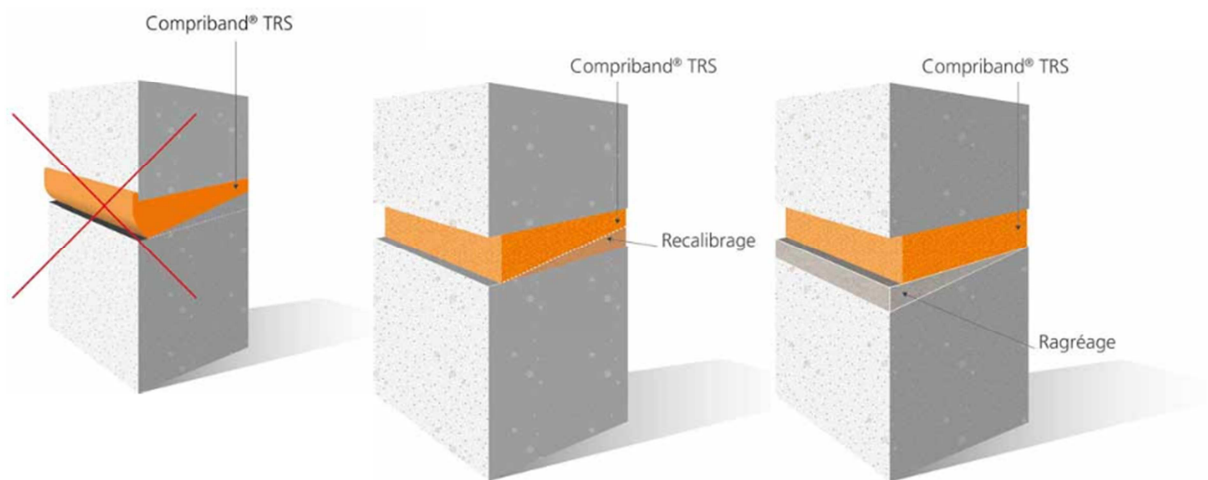
Les lèvres du joint doivent être parallèles ($\pm 3^\circ$) et débarrassées des matériaux pouvant obstruer le vide.

Le Compriband® TRS doit être placé légèrement en retrait dans le joint (1 à 2 mm).



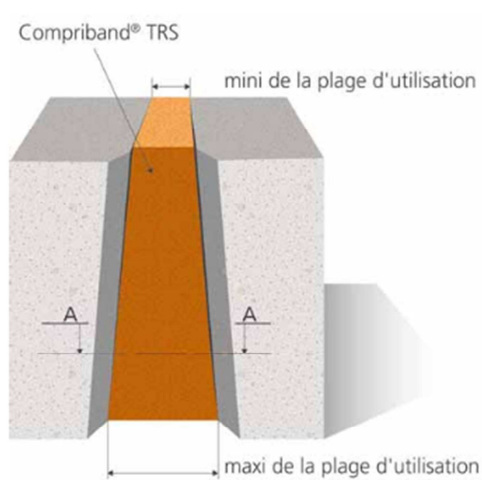
Croquis 4 - Positionnement dans le joint

Lorsque le joint a une section trapézoïdale ($> 3^\circ$), il y a lieu de remettre en état le support de manière à obtenir des surfaces de contact parallèles.

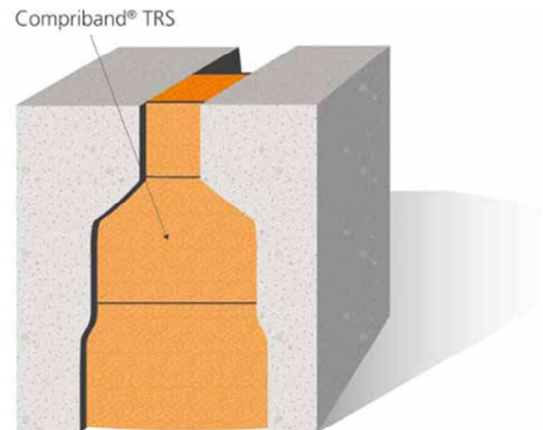


Croquis 5 - Surface de contact

Lorsque le joint est en «queue de billard», il y a lieu de bien choisir la plage d'utilisation du Comriband® TRS entrant dans la géométrie évolutive du joint (croquis 6.1), ou d'utiliser dans la continuité du joint des références du Comriband® TRS de plages d'utilisation différentes (croquis 6.2).



Croquis 6.1 : Étanchéité avec plage d'utilisation



Croquis 6.2 : Étanchéité avec plusieurs plages d'utilisation

6.2 Généralités

La mise en œuvre du Comriband® TRS ne nécessite pas d'outillage particulier et elle est réalisée de la façon suivante :

- mesurer la largeur du joint à étancher, choisir la référence (plage d'utilisation) du Comriband® TRS en fonction des tolérances (voir tableau § 5.5),
- pour les joints verticaux, poser de bas en haut.

Dans tous les cas, pour une bonne mise en œuvre du Compriband® TRS, il faut veiller à :

- ne sortir les rouleaux de leur emballage qu'au moment de la pose,
- couper la bande de cerclage, ainsi que le premier et dernier centimètre du Compriband® TRS,
- positionner le Compriband® TRS légèrement en retrait (voir § 6.1),
- ne pas créer de rétention d'eau dans le joint,
- éviter d'allonger ou de soumettre le Compriband® TRS à des torsions lors de la mise en œuvre,
- effectuer les raccords comme indiqué au paragraphe 6.3.

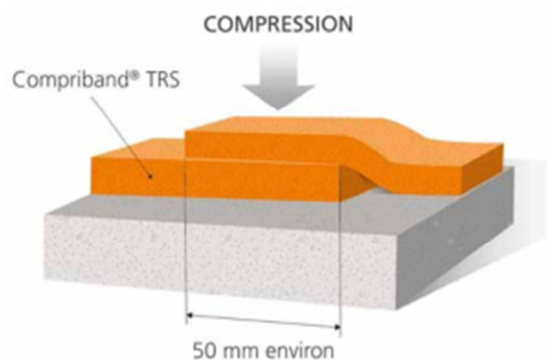
Lorsque le joint présente des écarts dimensionnels allant au-delà d'une plage d'utilisation, il est nécessaire d'utiliser des plages différentes avec accord des bureaux de contrôle (croquis 6.2).

La présence d'humidité dans le joint ne limite pas l'emploi du Compriband® TRS, car le produit n'agit pas en adhérence mais uniquement par décompression dans le joint.

6.3 Raccords

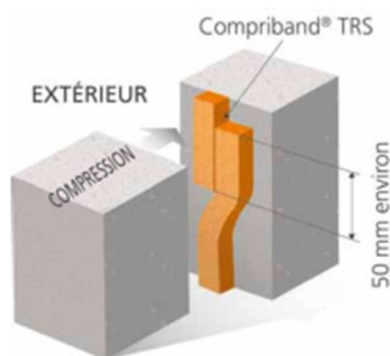
Les raccords se font :

- **par superposition des extrémités** sur une longueur minimale de 50 mm jusqu'à la plage d'utilisation 3 – 7 (croquis 7),



Croquis 7 : Raccords par superposition des extrémités

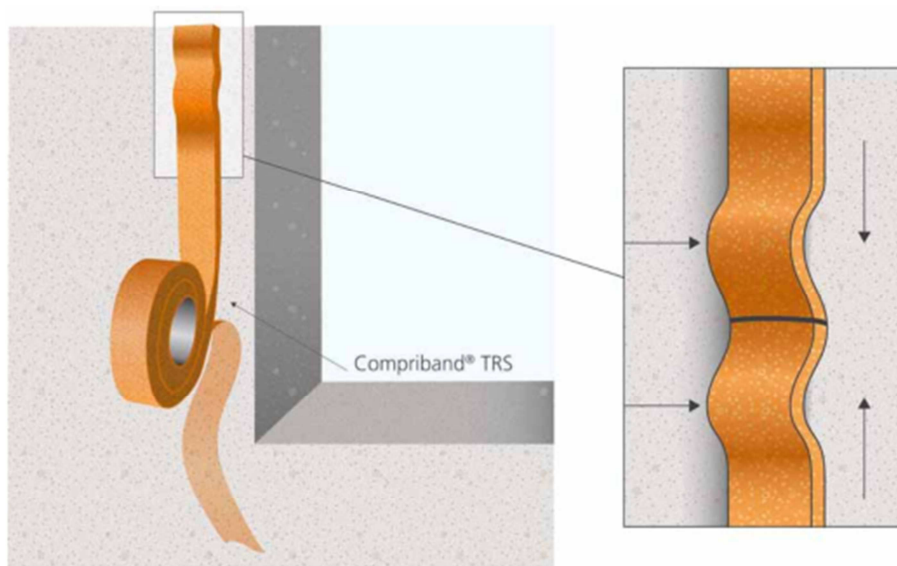
- **par juxtaposition des extrémités** sur une longueur minimale de 50 mm à partir de la plage d'utilisation 4 -11 (croquis 8)



Croquis 8 : Raccords par juxtaposition des extrémités

Bout à bout :

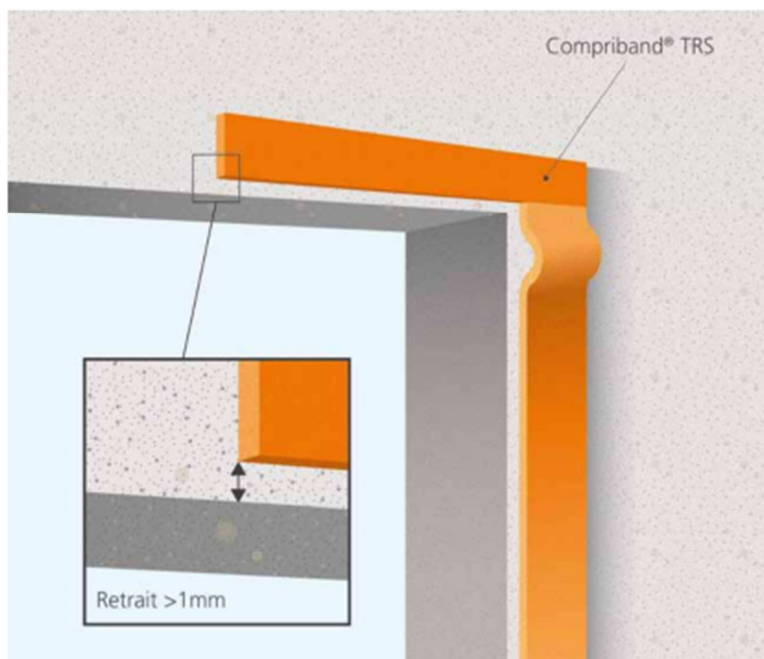
- les deux extrémités à raccorder doivent être coupées perpendiculairement à la longueur,
- prévoir 1 cm de sur-longueur,
- puis abouter en compression (croquis 9).



Croquis 9 : Raccords bout à bout de deux extrémités

Traitement des angles, pose de menuiserie en applique :

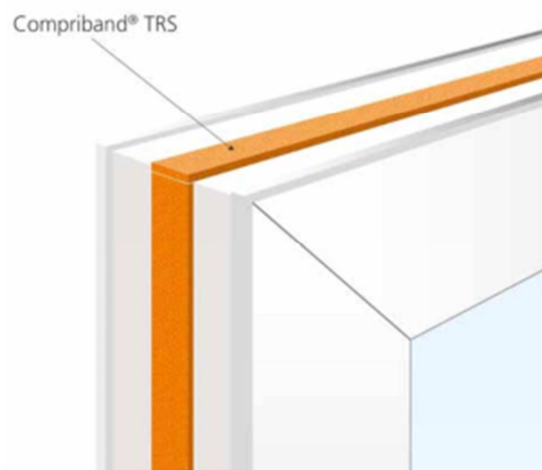
- positionner en priorité les bandes horizontales et terminer par les bandes verticales,
- prévoir 1 cm de sur-longueur de joint sur les bandes verticales,
- ne pas faire tourner la bande autour des angles.



Croquis 10-1 : Raccords d'angle de deux extrémités continues (pose en applique)

Traitement des angles, pose de menuiserie en tunnel ou entre tableau :

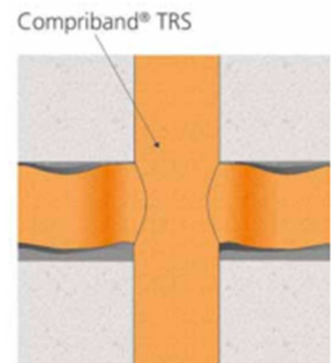
- positionner la bande horizontale en partie basse, puis les bandes verticales, terminer par la partie haute,
- prévoir une sur-longueur de 1 cm environ sur les bandes horizontales afin de recouvrir les bandes verticales.



Croquis 10-2 : Raccords d'angle de deux extrémités continues (pose en tunnel)

Cas des raccords en croix :

- poser en premier lieu la partie continue dans le joint vertical,
- poser les parties horizontales, les extrémités doivent être coupées perpendiculairement à la longueur,
- prévoir 1 cm de sur-longueur,
- puis abouter en compression (Croquis 11).



Croquis 11 : Raccords en croix

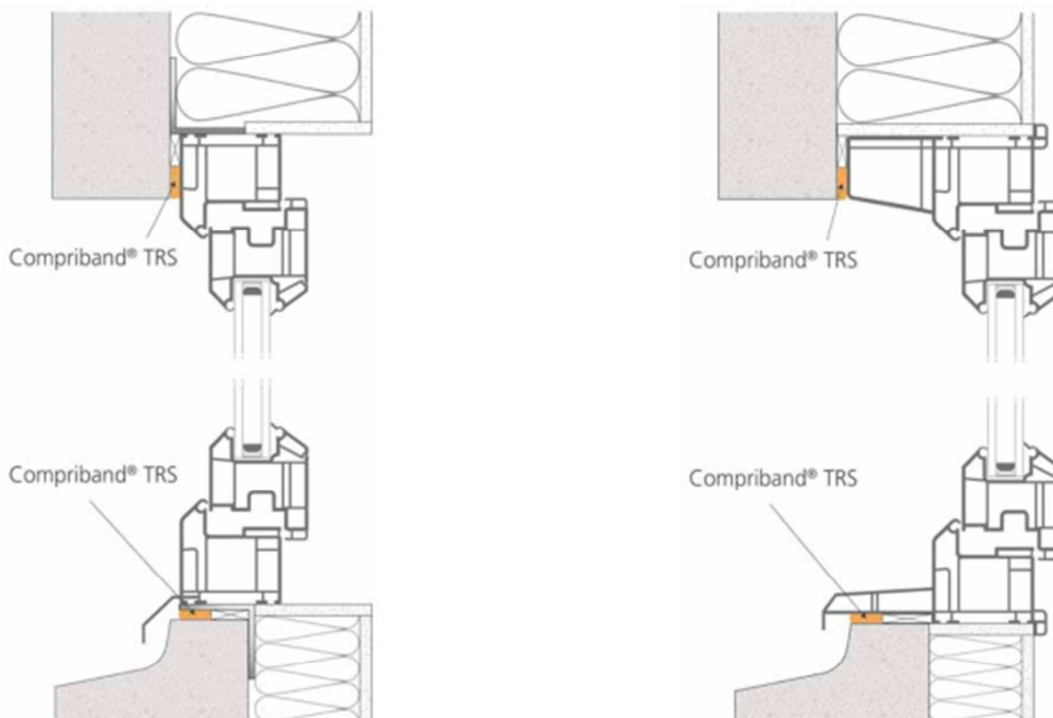
6.4 Pose en menuiserie extérieure

L'entreprise doit faire un relevé des baies pour vérifier une bonne concordance entre la tolérance des baies et les plages d'utilisation du Comriband® TRS.

Assurer une continuité d'étanchéité à l'air et à l'eau sur toute la périphérie de la menuiserie avec le Comriband® TRS. La mise en place de cales de menuiserie ne doit pas interrompre cette continuité.

6.4.1 Pose de menuiseries en applique intérieure

Dans ce type de pose, afin d'assurer le bon positionnement du Compriband® TRS, il est préférable de le positionner sur le support au lieu de la menuiserie.

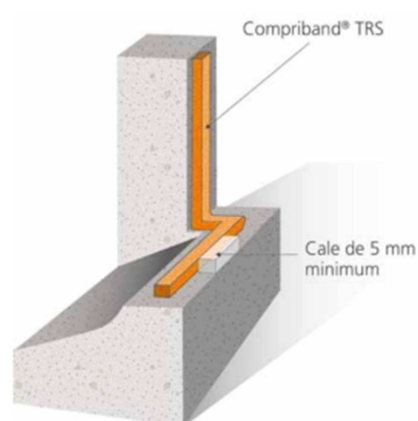


Croquis 12 : Pose en applique intérieure avec appui décalé

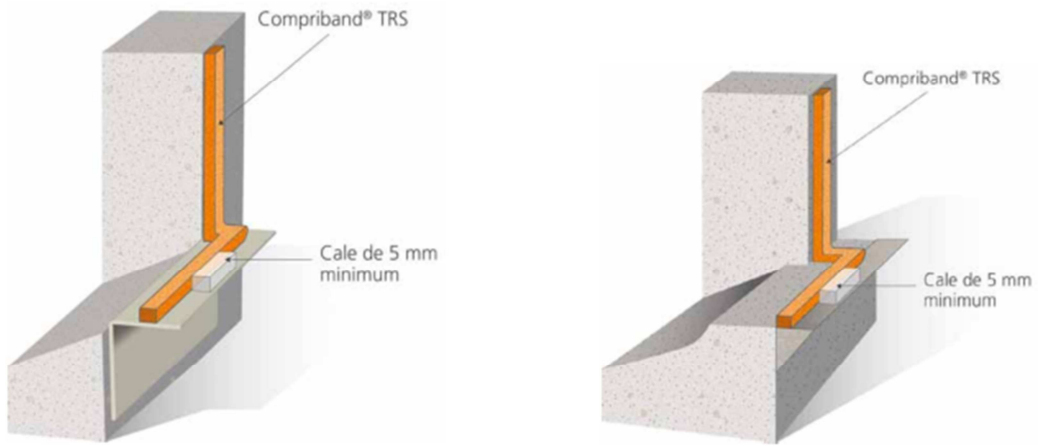
Calfeutrement sous appui de fenêtre :

Conformément au DTU 36-5 et dans le cas où le Compriband® TRS est utilisé uniquement en étanchéité sous la pièce d'appui, le Compriband® TRS doit impérativement remonter entre montant et tableau sur une hauteur de 100 mm minimum de façon à être raccordé au fond de joint périphérique.

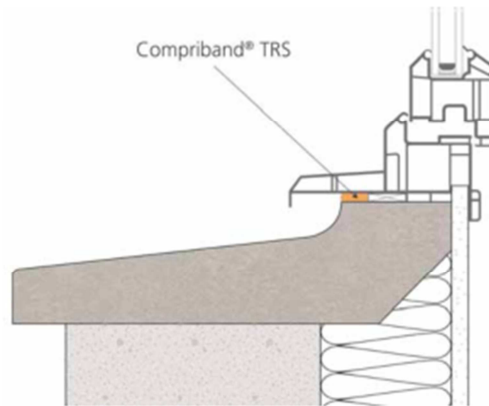
Le raccordement entre deux bandes de Compriband® TRS ne doit jamais s'effectuer en appui.



Croquis 13-1 : Pose sous appui de fenêtre

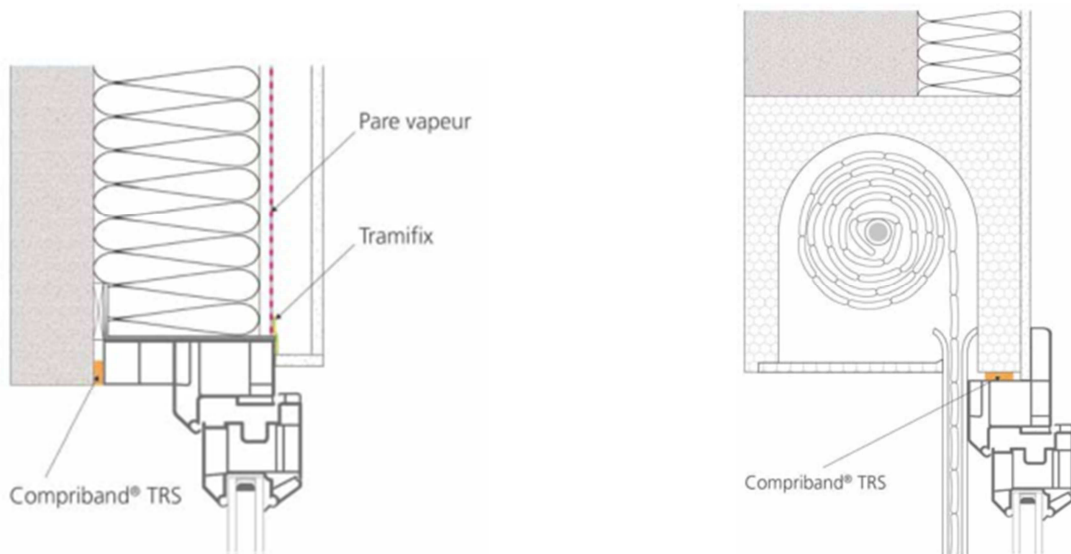


Croquis 13-1 : Pose sous appui de fenêtre

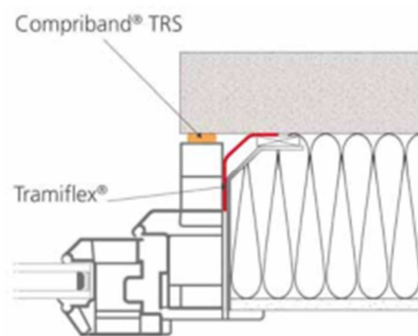


Croquis 14-1 : Exemples d'étanchéité sous pièce d'appui

Lorsqu'une étanchéité à l'air renforcée est demandée, par exemple pour des Bâtiments Basse Consommation, il peut s'avérer nécessaire d'augmenter la largeur du Compriband® TRS, voire de poser une membrane d'étanchéité à l'air TRAMIFLEX ou d'assurer l'étanchéité entre le pare-vapeur et la menuiserie avec un adhésif type TRAMIFIX.



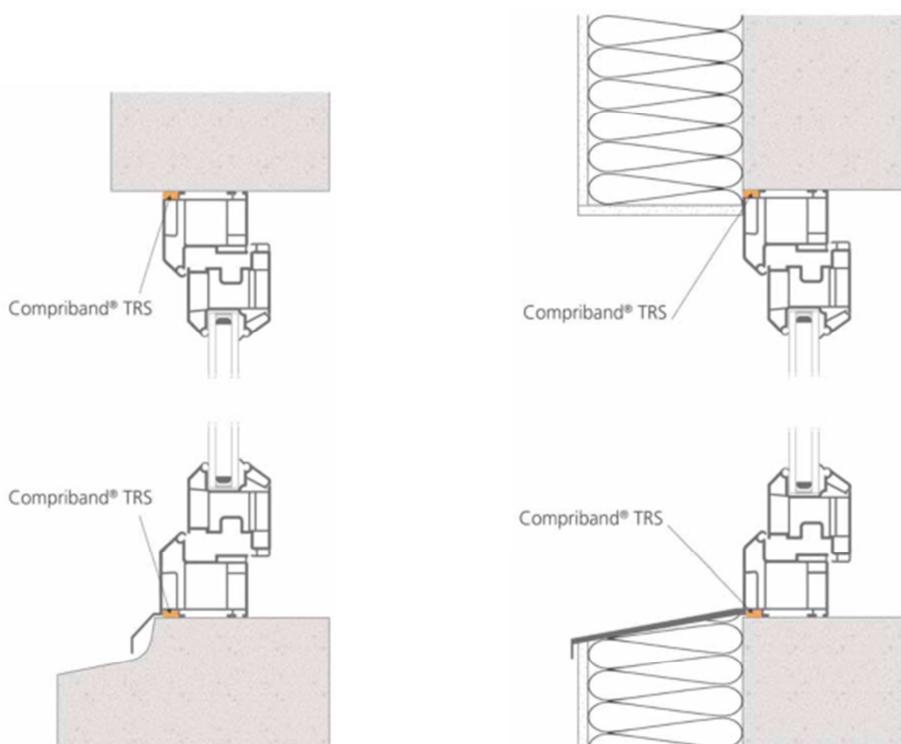
Croquis 14-2 : Exemples d'étanchéité sous linteau



Croquis 14-3 : Exemples d'étanchéité entre tableau et menuiserie

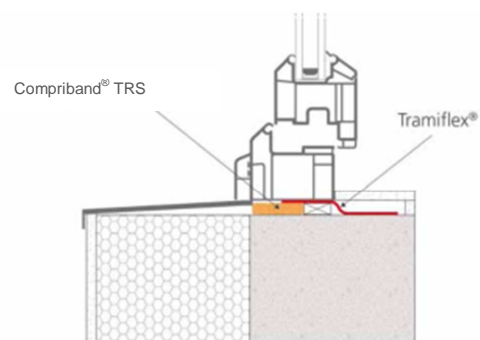
6.4.2 Pose de menuiseries en tunnel ou entre tableaux

Afin de bien positionner le Comriband® TRS, il est préférable de le coller sur la menuiserie que sur le bâti.



Croquis 15 : Pose en tunnel

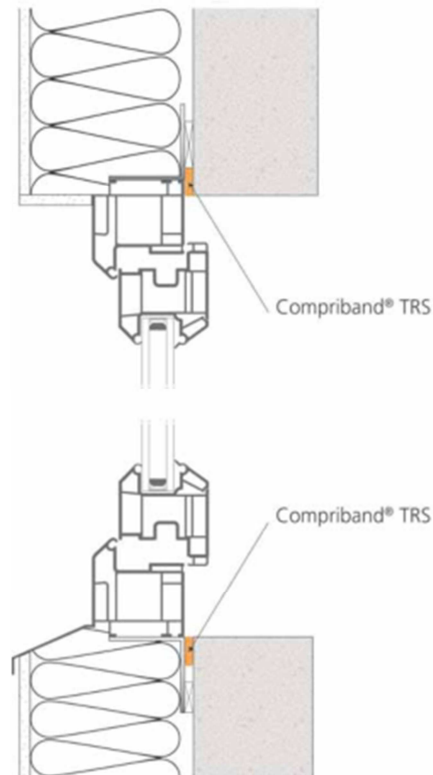
Pour une étanchéité à l'air renforcée ainsi qu'une isolation thermique performante, par exemple pour des Bâtiments Basse Consommation, il peut s'avérer nécessaire de poser du Comriband® ULTIM'AIR® en remplacement du Comriband® TRS et de la membrane d'étanchéité à l'air TRAMIFLEX (croquis 16).



Croquis 16 : Exemple d'étanchéité sous pièce d'appui

6.4.3 Pose en applique extérieure

Dans ce type de pose, afin d'assurer le bon positionnement du Compriband® TRS, il est préférable de le positionner sur le support que sur la menuiserie. Prévoir une membrane d'étanchéité fixée et étanchée au gros œuvre en traverse haute.



Croquis 17 : Pose en applique extérieure

6.4.4. Pose de menuiserie en rénovation

Lors de pose de menuiserie en réhabilitation sans dépose de l'ancien dormant, le Compriband® TRS est généralement placé entre l'ancien dormant bois et la nouvelle fenêtre, ou bien entre le bâti et la fenêtre.



Croquis 18 : Mise en œuvre en rénovation

6.5 Pose en joint de façade

La conception et la mise en œuvre sera réalisée en conformité avec le DTU 22.1 de juin 1980.

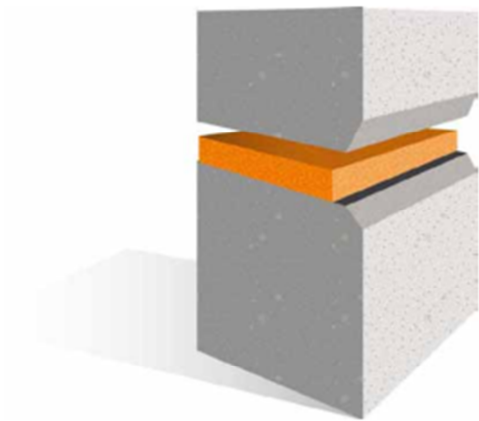
6.5.1 Pose en rénovation (cas de joint existant)

Le Compriband® TRS pré-comprimé est positionné sur l'une des interfaces du joint (croquis 19.1) par glissement, et maintenu en place par sa face adhésive ou à l'aide d'un système de calage. Dans le cas où l'adhésif gêne la mise en place, il suffit de le mouiller pour annuler provisoirement son effet.

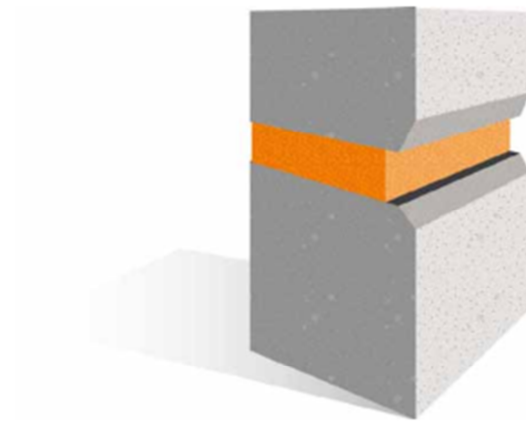
Le Compriband® TRS est pré-comprimé en usine à un taux de compression supérieur au taux de compression nécessaire à l'étanchéité du joint, il se décomprime lentement pour assurer sa fonction dans le joint (croquis 19-2).

Une fois mise en place la mousse imprégnée suit les mouvements du joint (dilatation-retrait) (croquis 19-3 & 19-4).

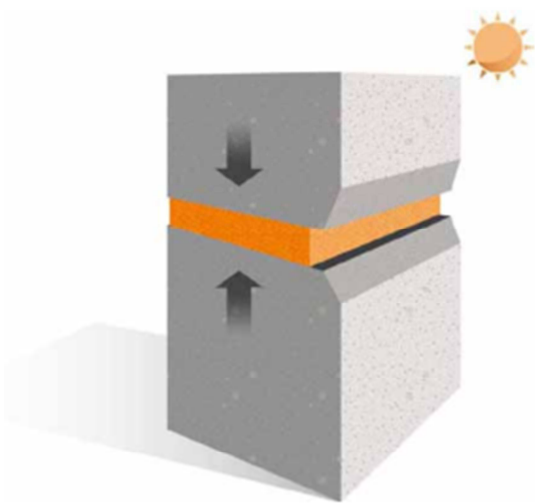
Principe de pose de la mousse imprégnée :



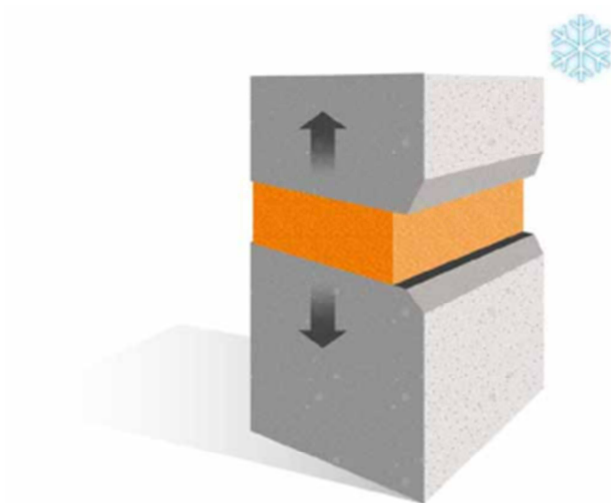
Croquis 19-1 :
Mise en œuvre, épaisseur inférieure à la largeur du joint



Croquis 19-2 :
Décompression dans le joint



Croquis 19-3 :
Dilatation de la maçonnerie



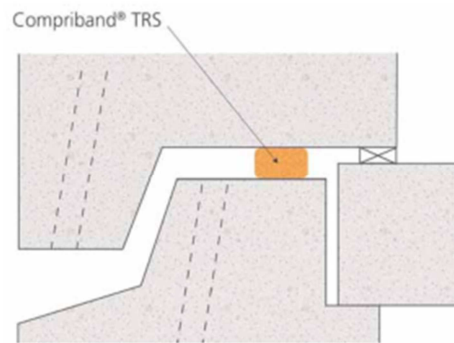
Croquis 19-4 :
Décompression dans le joint

6.5.2 Pose en neuf

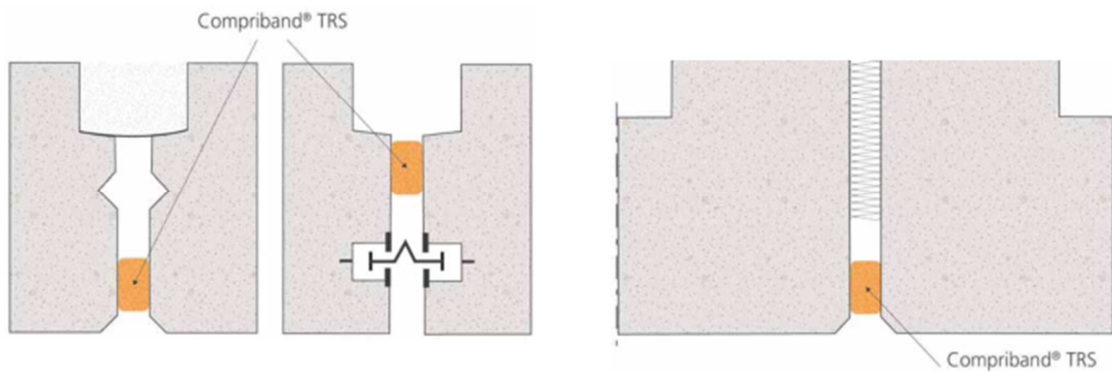
Dans ce cas, le Compriband® TRS est placé au fur et à mesure du montage des éléments de construction, par exemple la pose d'une menuiserie extérieure en applique. Dans le cas d'éléments préfabriqués, il sera nécessaire d'assurer le dimensionnement du joint par des jeux de cales.

Pose entre éléments en béton préfabriqués

Exemples d'utilisation en mur extérieurs : croquis 20 et 21.



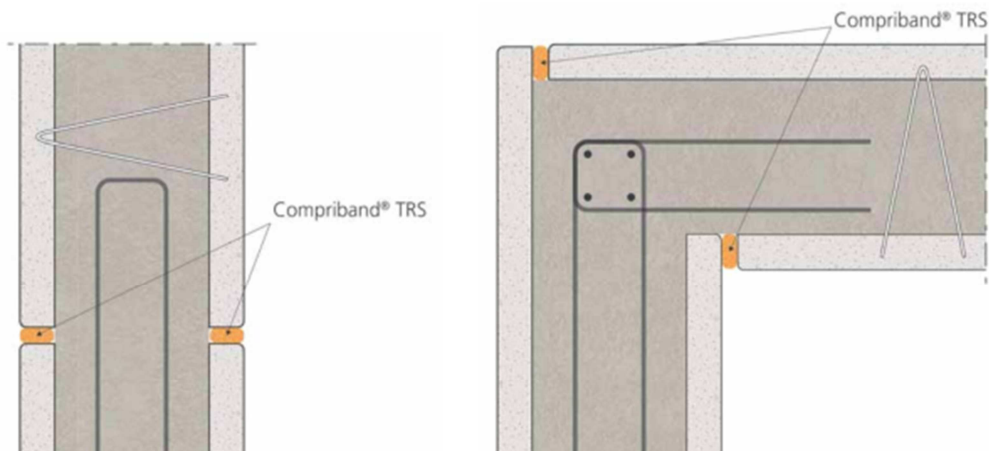
Croquis 20 : Sous-éléments préfabriqués lourds



Croquis 21 : En partie verticale d'éléments préfabriqués lourds

Croquis 22 : Joint entre éléments de béton banché

Pose entre coffrages bétonnés



Croquis 23-1 : Joint béton / liaison droite

Croquis 23-2 : Joint béton / liaison d'angle

6.6 Application de Compriband® TRS sur divers systèmes constructifs

6.6.1 Maison ossature bois

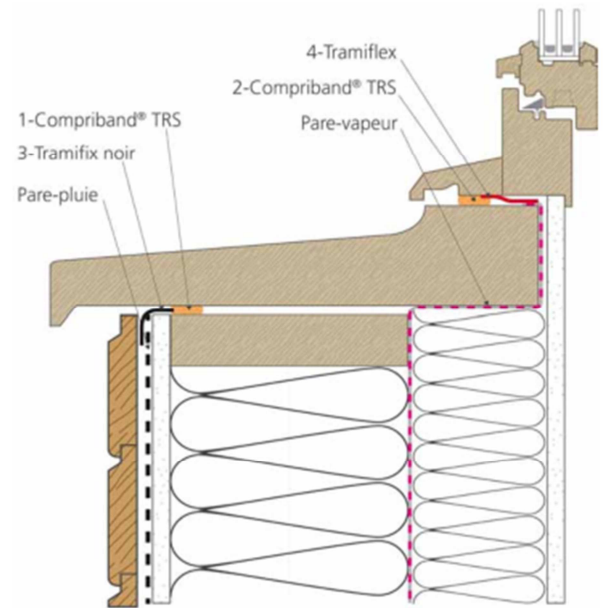
Menuiserie extérieure

1 – Compriband® TRS est mis en œuvre sous la pièce d'appui et sur toute la périphérie des pièces d'encadrement.

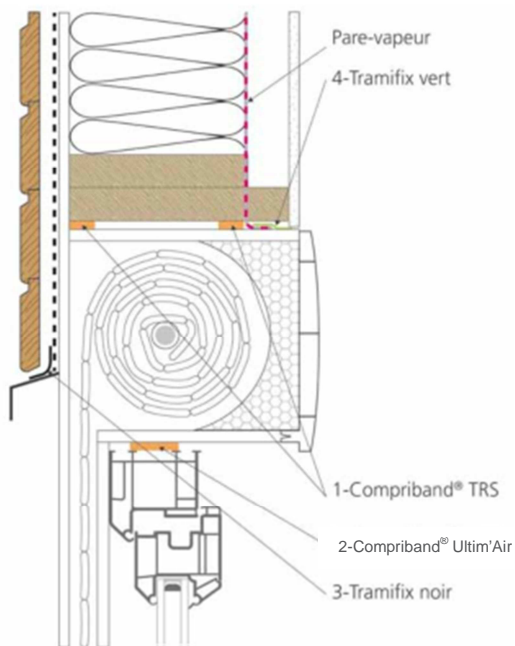
2 – Compriband® TRS est mis en œuvre sous toute la périphérie du dormant de la menuiserie.

3 – TRAMIFIX noir assure le raccordement et le collage du pare-pluie sur le bâti sur toute la périphérie.

4 – TRAMIFLEX assure l'étanchéité entre le dormant de la menuiserie et le pare-vapeur sur toute la périphérie.



Croquis 24 :
Appui de menuiserie – pose en applique



1 – Compriband® TRS est mis en œuvre sur les liaisons coffre de volet roulant bâti et la menuiserie.

2 – Compriband® TRS est mis en œuvre sous toute la périphérie du dormant de la menuiserie.

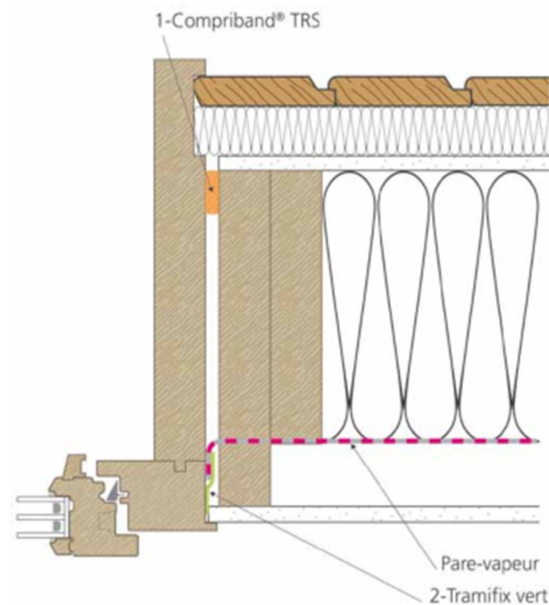
3 – Compriband® ULTIM'AIR® est mis en œuvre sous toute la périphérie du dormant de la menuiserie.

4 – TRAMIFIX vert assure le raccordement et le collage du pare-vapeur sur le coffre de volet roulant et toute la périphérie de la menuiserie.

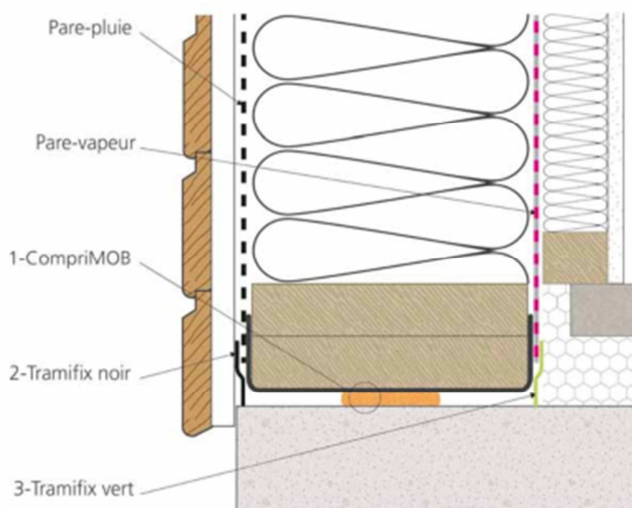
Croquis 25 : Menuiserie PVC avec coffre de volet roulant

1 – Compriband® TRS est mis en œuvre en tableau et sur toute la périphérie des pièces d'encadrement.

2 – TRAMIFIX vert assure le raccordement et le collage du pare-vapeur sur toute la périphérie de la menuiserie.



Croquis 26 :
Tableau de menuiserie – pose en applique



Croquis 27 : Liaison lisse basse et maçonnerie

1 – ComprimOB® assure la rupture de capillarité et l'étanchéité entre la lisse basse et la maçonnerie.

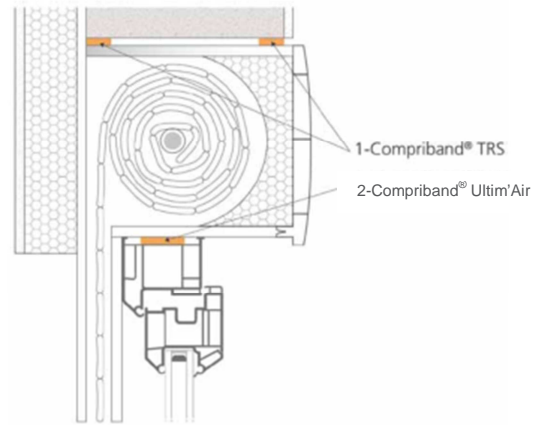
2 – TRAMIFIX noir raccorde et colle le ComprimOB® au pare-pluie.

2 – TRAMIFIX vert raccorde et colle le ComprimOB® au pare-vapeur.

6.6.2 Isolation thermique par l'extérieur

1 - Compriband® TRS est mis en œuvre sur les liaisons coffre de volet roulant - bâti et sur la périphérie du dormant de la menuiserie.

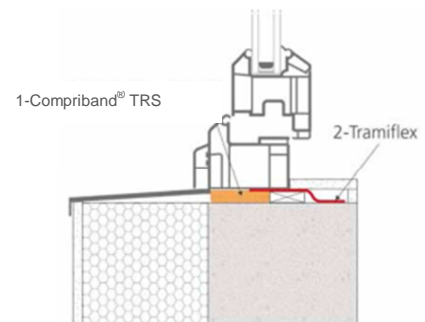
2 - Compriband® ULTIM'AIR® est mis en œuvre sur toute la périphérie du dormant de la menuiserie.



Croquis 28 : Linteau et coffre de volet roulant – pose en tunnel

1 – Compriband® ULTIM'AIR® est mis en œuvre sur toute la périphérie du dormant de la menuiserie.

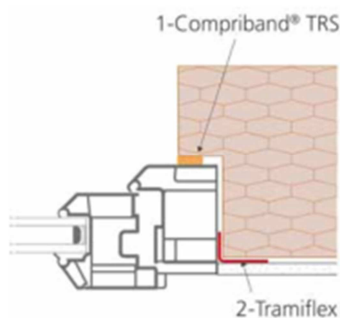
2 – TRAMIFLEX assure l'étanchéité entre le dormant de la menuiserie et le bâti sur toute la périphérie.



Croquis 29 : Appui de menuiserie – pose en tunnel

Pour plus de détails, d'exemples, de mise œuvre voir cahier du CSTB 3035 version 2 et 3709.

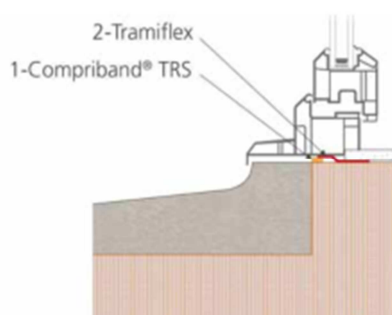
6.6.3 Isolation thermique répartie



1 - Compriband® TRS est mis en œuvre sur toute la périphérie du dormant de la menuiserie.

2 – TRAMIFLEX assure l'étanchéité entre le dormant de la menuiserie et le bâti sur toute la périphérie.

Croquis 30 : Tableau de menuiserie – pose en feuillure



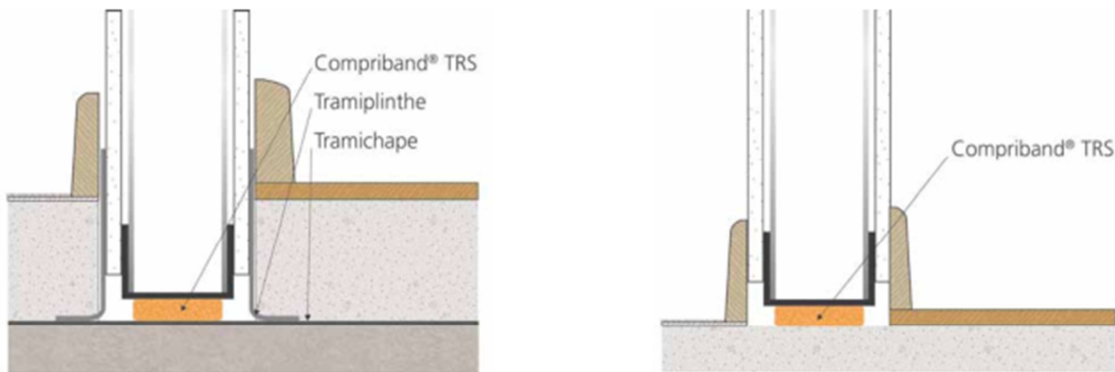
1 - Compriband® TRS est mis en œuvre sur toute la périphérie du dormant de la menuiserie.

2 – TRAMIFLEX assure l'étanchéité entre le dormant de la menuiserie et le bâti sur toute la périphérie.

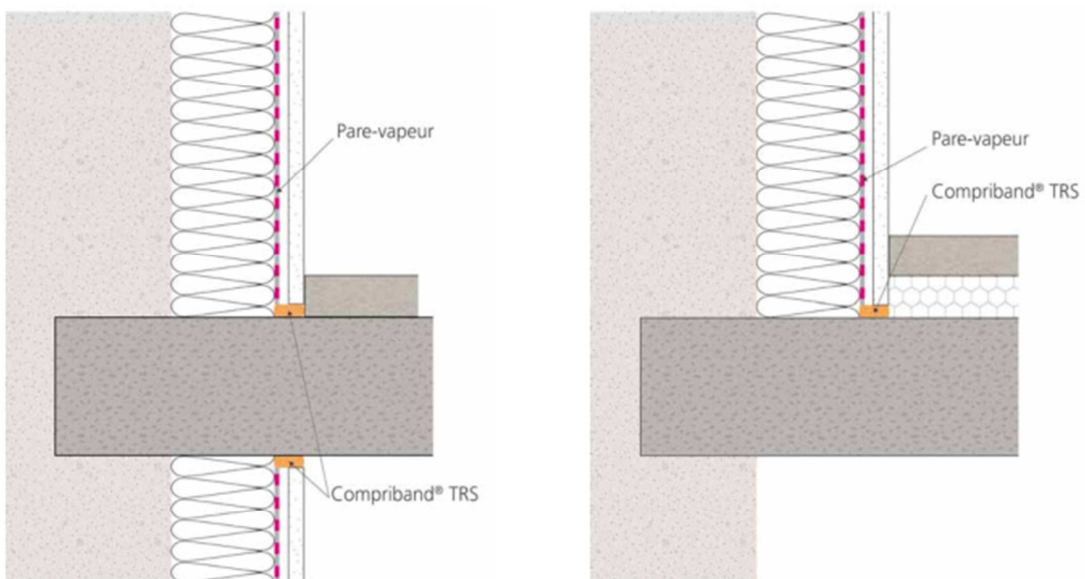
Croquis 31 : Appui de menuiserie – pose en tunnel

6.7 Utilisation en aménagement intérieur

Les propriétés d'étanchéité à l'eau et à l'air du Compriband® TRS peuvent être utiles lors de la mise en œuvre d'aménagements intérieurs.



Croquis 32 : Etanchéité sous cloison séparatives

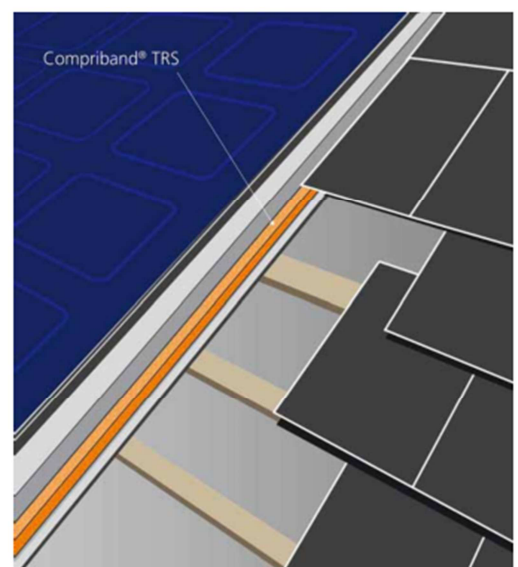


Croquis 33 : Etanchéité du doublage sur mur en maçonnerie

6.8 Panneaux solaires

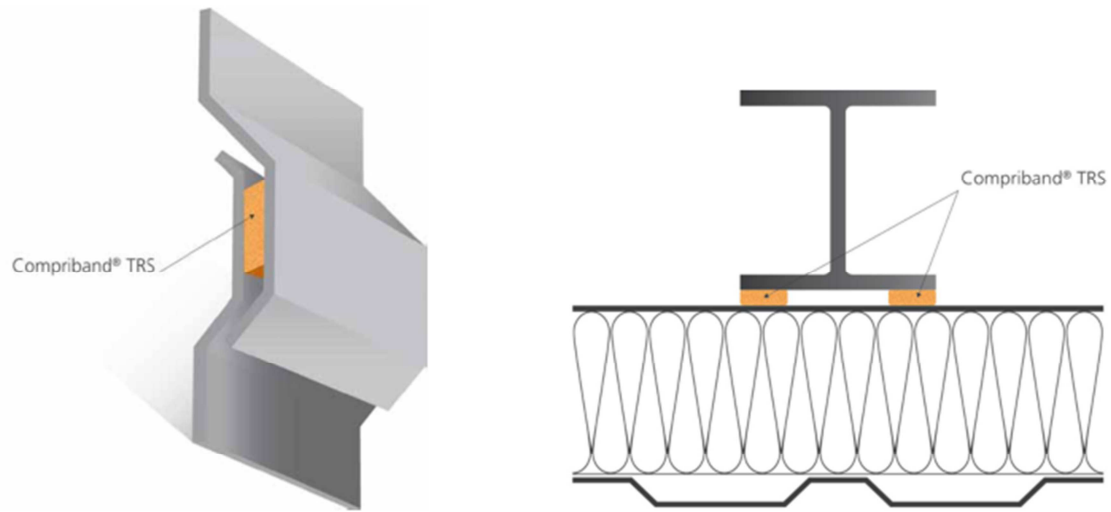
En périphérie du panneau solaire, la pose de Compriband® TRS sous le revêtement de toiture évite le passage d'éléments tels que :

- débris et poussières
- insectes et petits animaux
- projection d'eau.



6.9 Etanchéité de bardage

Jointes entre bardages en panneaux sandwichs ou entre tôles.



Croquis 35 : Etanchéité en bardage

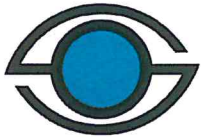
7. Engagement du fabricant

Nous assurons une assistance technique auprès des utilisateurs pour la mise en œuvre du Compriband® TRS.

8. Validité et historique

- Tramico fabrique le Compriband® TRS en France depuis plus de cinquante ans.
- Tramico maîtrise l'ensemble de la chaîne de fabrication, de la production de la mousse polyuréthane à l'imprégnation, et jusqu'à la réalisation du joint Compriband® TRS.
- Le produit possède un cahier des charges faisant l'objet d'un rapport d'enquête technique depuis plus de vingt ans.





SOCOTEC

DIRECTION DU DEVELOPPEMENT DES ACTIVITES
AGENCE NATIONALE CONSTRUCTION

1 avenue du Parc – Montigny le Bretonneux
78182 SAINT QUENTIN EN YVELINES Cedex
Tél. 01.30.12.82.27
Fax 01.30.12.82.80
E-mail : yann.legoarrant@socotec.com

TRAMICO SAS
14 ZI de l'EUROPE
76220 GOURNAY EN BRAY

- ▶ Vérification technique
- ▶ Rapport d'Enquête Technique

Cahier des Charges de COMPRIBAND TRS

- ▶ Date d'édition du rapport : Janvier 2017
- ▶ Dossier Socotec n° : 1701-68080-000008
- ▶ Référence du rapport : ANC-17-162 YLG/FLC

Le rapport, établi dans le cadre de notre mission définie dans notre Convention de Vérification Technique de janvier 2017, concerne le procédé COMPRIBAND TRS.

*Vous avez fait appel à nos services et nous vous en remercions
Pour tout complément d'information, votre interlocuteur Socotec est à votre disposition*

- ▶ Votre interlocuteur : Yann LE GOARANT