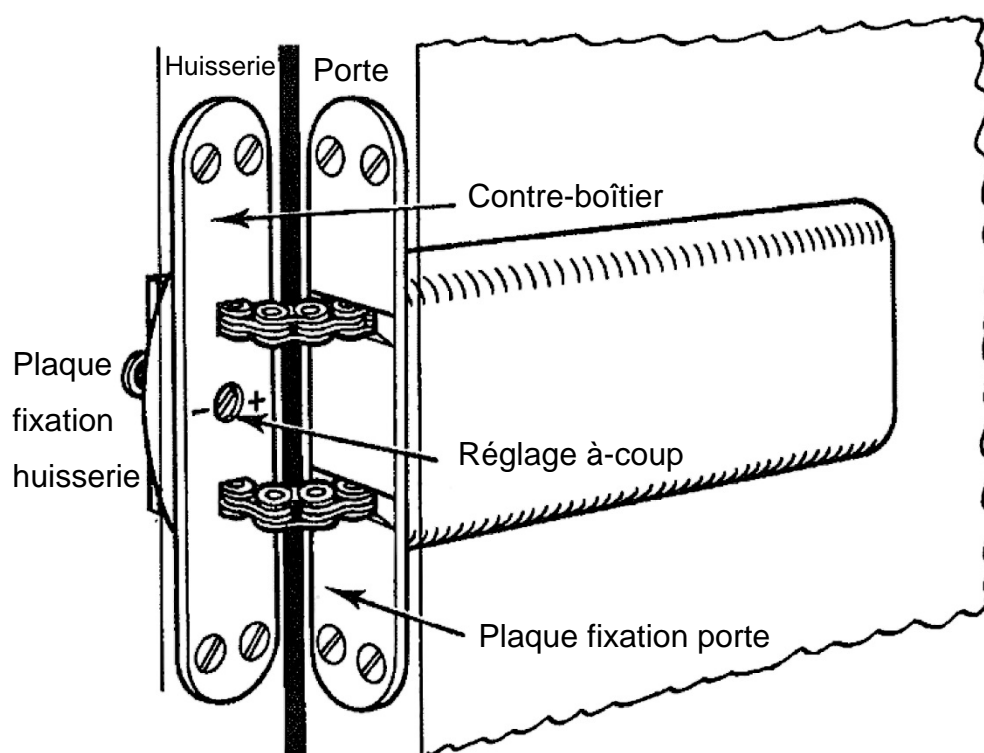




# PERKOMATIC®

## Ferme-porte hydraulique Instructions de montage



Le Perkomatic est un ferme-porte hydraulique invisible pour portes intérieures jusqu'à 75 kg

Il n'est pas recommandé pour portes à recouvrement ou pour portes sur paumelles hélicoïdales, la longueur des chaînes limitant l'ouverture à 45mm.

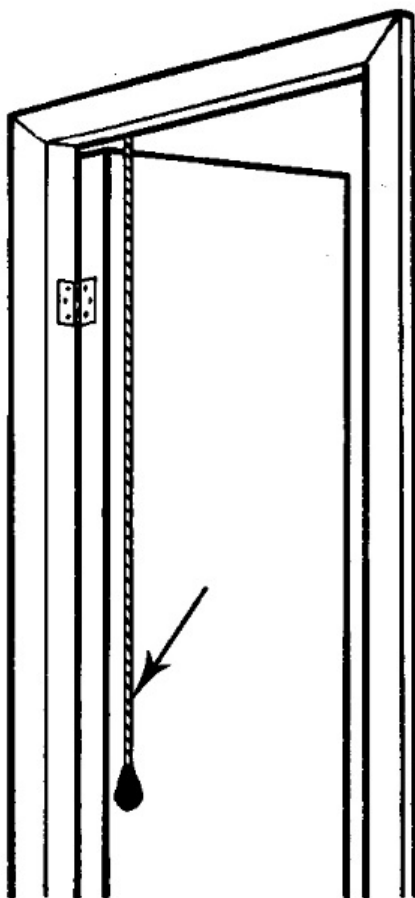
L'angle d'ouverture de la porte peut être limité à 45mm par placement d'une butée de sol (voir section 2)

Pour des placements en série, il est recommandé d'utiliser une mortaiseuse.

La présence de joints ou une mauvaise circulation d'air peuvent nuire au bon fonctionnement de l'appareil.

# 1

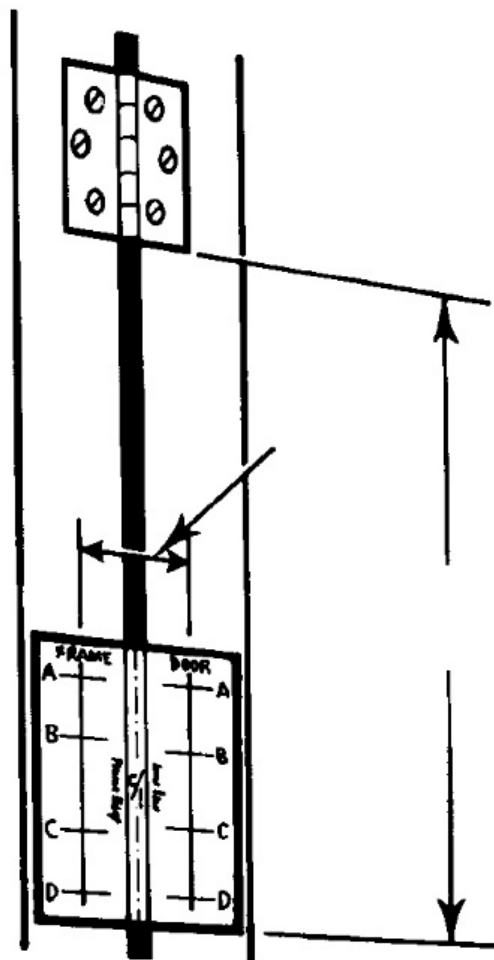
## Préparation



Avant de monter le ferme-porte, s'assurer, avec un fil de plomb, que la porte est dans un alignement vertical parfait et fonctionne librement et ceci sans résistance. Si nécessaire, corriger.

# 2

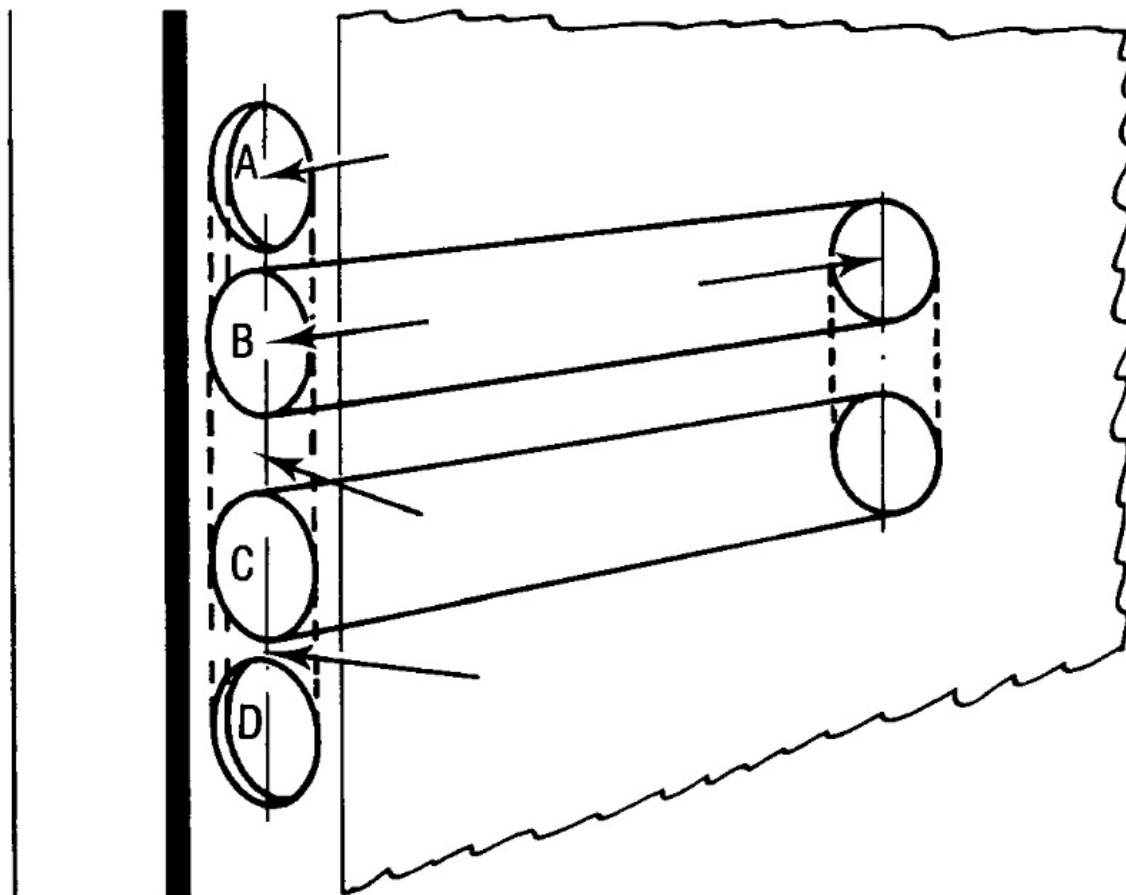
## Utilisation du gabarit



Ouvrir la porte complètement. Choisir un emplacement à 300 mm maximum de la charnière. Epingler le gabarit sur la porte et l'huissierie en s'assurant que la ligne pointillée coïncide avec le centre de l'ouverture entre porte et huisserie. Tracer sur la porte et l'huissierie deux lignes verticales équidistantes de la ligne centrale pointillée (la distance maximum entre ces deux lignes verticales est de 45mm, ce qui donne un angle d'ouverture de 180°). Pointer les repères de forage à l'intersection des lignes verticales et des lignes A - B - C - D du gabarit.

# 3

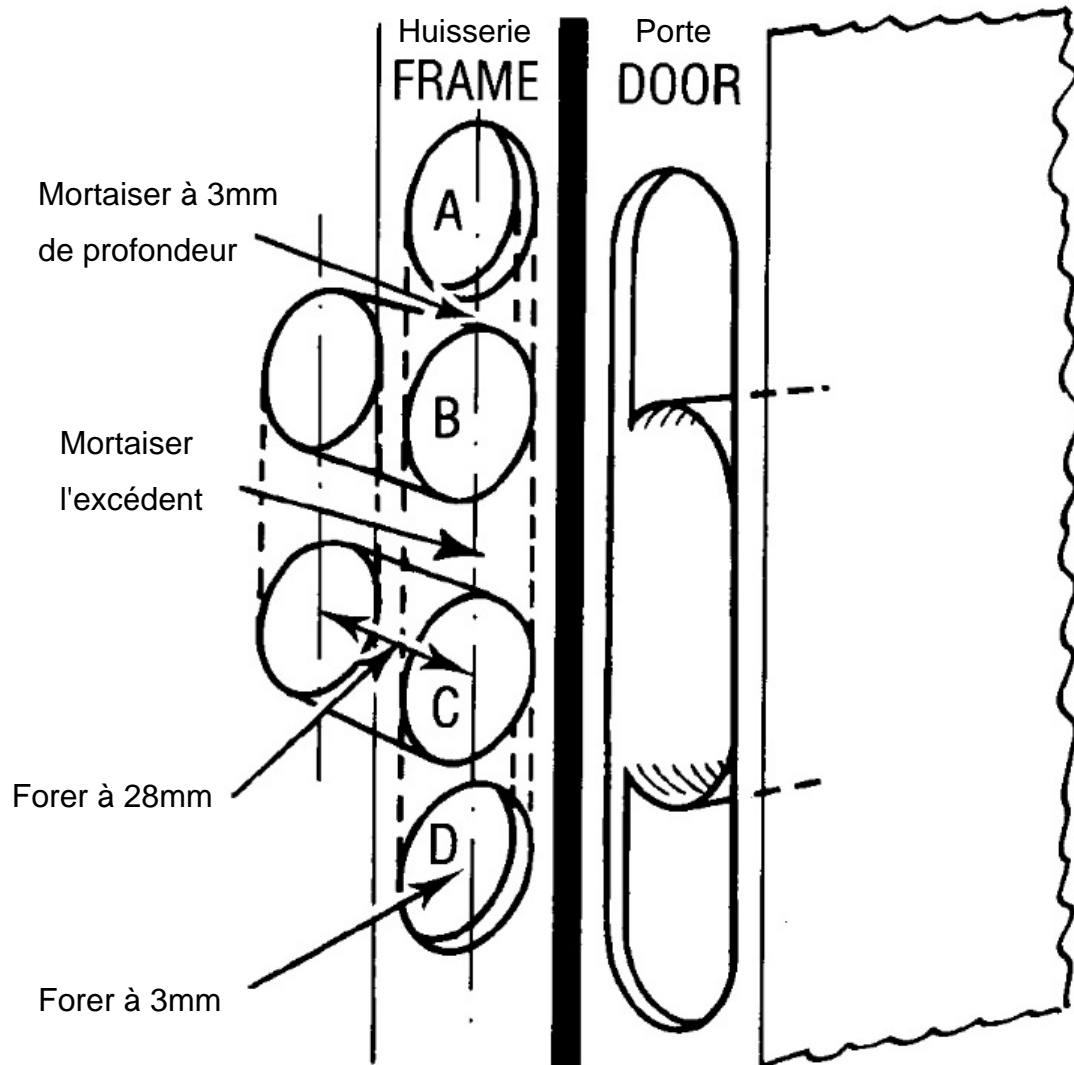
## Forage et mortaise de la porte



Retirer le gabarit et forer la porte. Si l'angle d'ouverture ne permet pas de présenter la mèche perpendiculairement au chant de la porte, dépendre celle-ci. Avec une mèche de 25mm, forer des trous de 3mm de profondeur en A et D. Forer à 170mm de profondeur en B et C. Agrandir la mortaise au ciseau pour permettre l'introduction du boîtier et de la plaque de fixation.

# 4

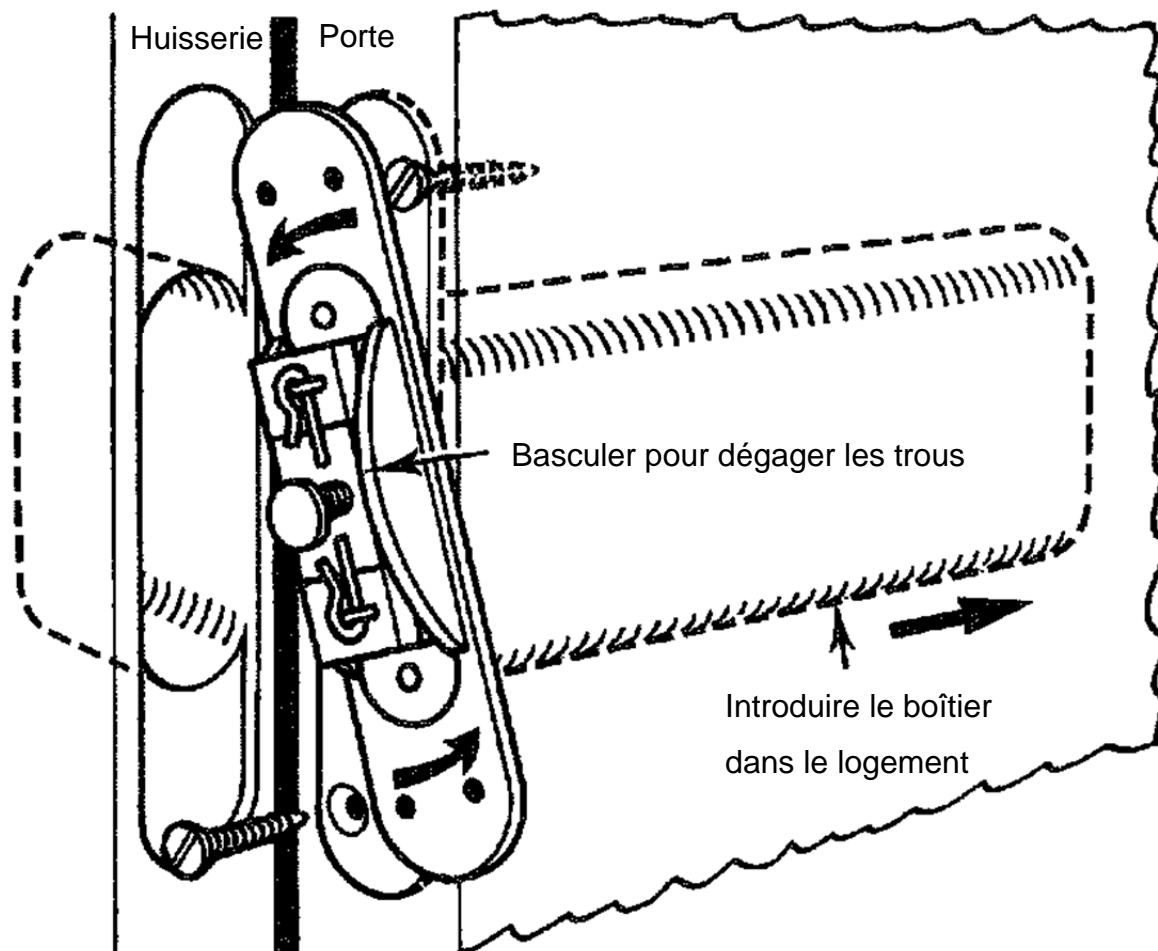
## Forage et mortaise de l'huisserie



De la même façon, forer et mortaiser l'huisserie à 3mm de profondeur en A et D et à 28mm en B et C, pour permettre l'introduction du contre-boîtier et de sa plaque de fixation.

# 5

## Fixation du boîtier dans la porte



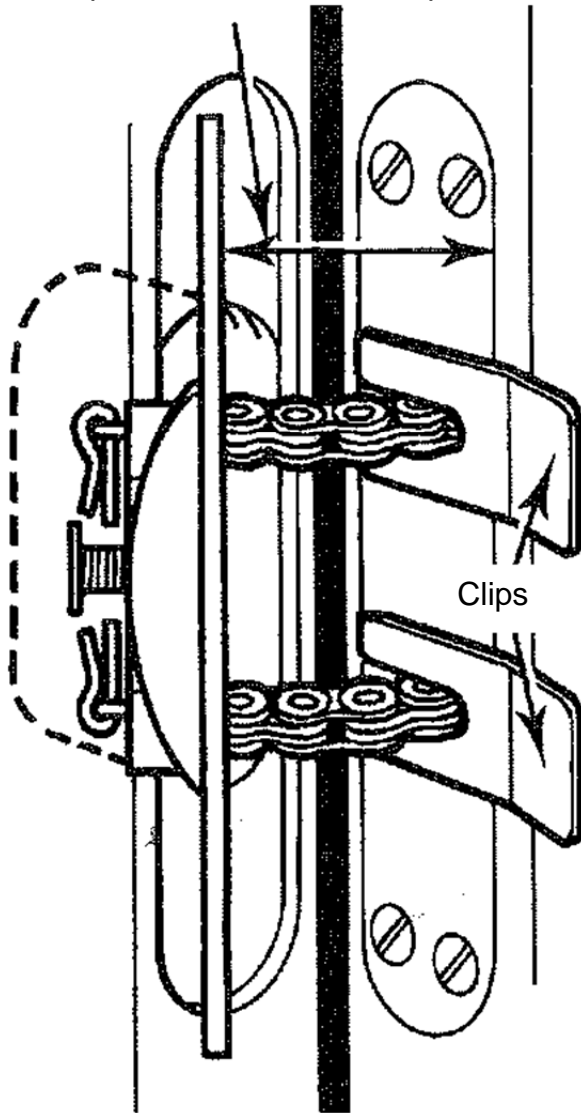
Le boîtier peut maintenant être logé dans la porte. Lorsqu'il est introduit, basculer le contre-boîtier pour dégager les trous de vis de la face du boîtier.

Fixer avec quatre vis. Si la porte a été enlevée, la reprendre en s'assurant qu'elle est d'aplomb.

# 6

## Dégagement des chaînes

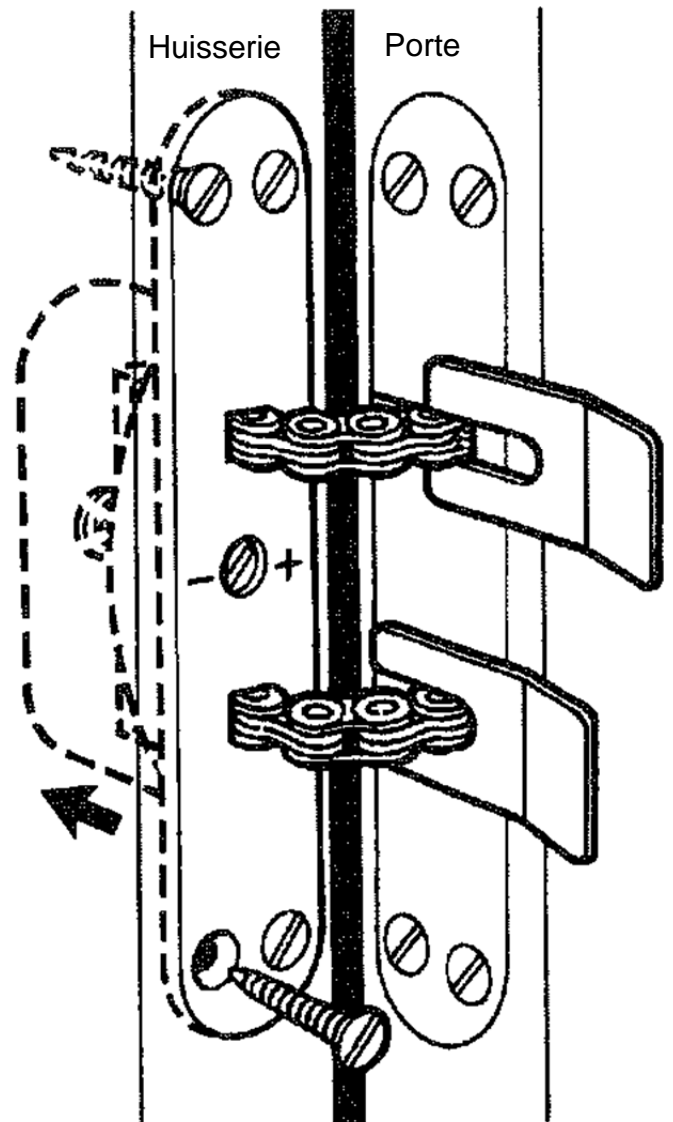
38mm pour introduction des clips



Écarter de 38mm les plaques de fixation pour dégager les chaînes.  
Bloquer ces dernières en position ouverte au moyen des clips.

# 7

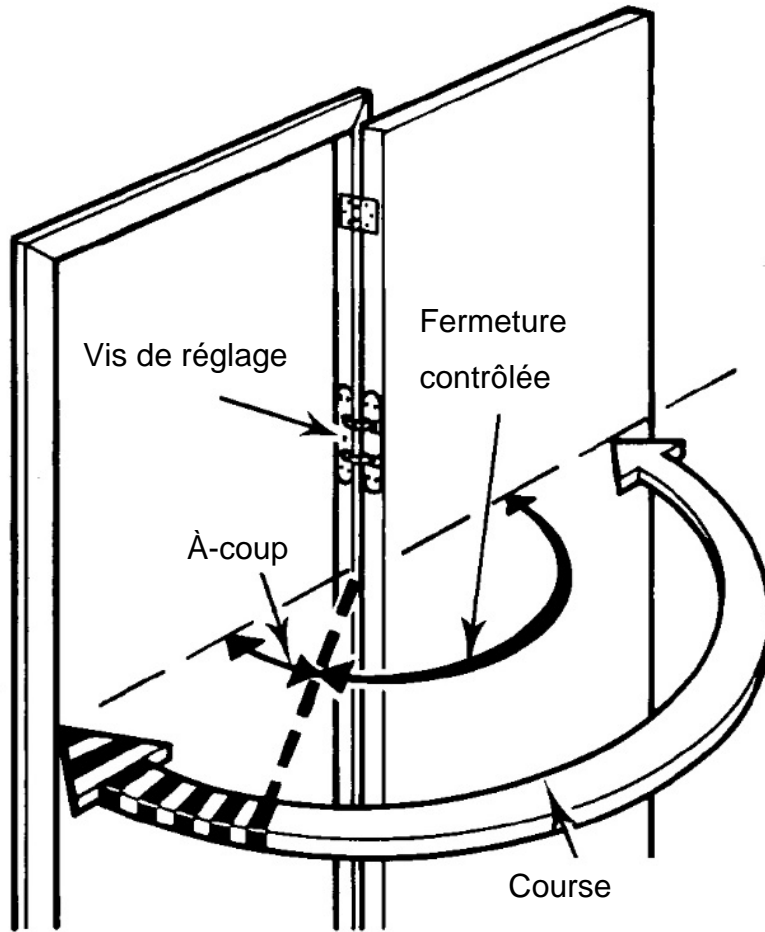
## Fixation du contre-boîtier dans l'huissérie



Introduire le contre-boîtier dans son logement et fixer la face avec quatre vis.

# 8

## Réglage de l'à-coup



L'à-coup est réglable et garantit l'enclenchement du pène dans l' huisserie.

La vis de réglage apparaît au centre de la face du contre-boîtier. En tournant vers la droite, on augmente la longueur de l'à-coup; en tournant vers la gauche, on la diminue.

# PERKOMATIC

Gabarit

